

Nº 2 - Febrero 2000 - 350 ptas. - 2,10 Euros

# **m**ujer**emp**rendedora

**Calidad  
y comunicación  
Empresa Óptima**

**Entrevista a  
Rosamar Prieto - Castro  
Presidenta del Consejo Económico  
y Social Andaluz**

**Mujer y desarrollo rural**

# Generamos valor en tus recursos humanos

## FORMACIÓN:

Formación a medida  
Diagnóstico de necesidades formativas  
Planes de formación  
Organización de Jornadas

## GÉNERO:

Sensibilización a directivas/os  
Perspectiva de género  
Mentoring

## SELECCIÓN:

Valoración de puestos  
Análisis por competencias  
Elaboración de instrumentos

## INNOVACIÓN:

Gestión del cambio  
Gestión de proyectos  
Publicaciones

SU<sup>®</sup>  
&  
MA  
CONSULTORES S.L.





Rosamar Prieto-Castro



Mara del Carmen Ramón



Antonia Asencio



Carmen Gago



La mujer, protagonista del desarrollo rural



Un nuevo canal de información para la mujer



Mujer y empresa



6 La conquista del espacio público  
Isabel Valle



14 Empresa ptima  
Carmen Espinosa



26 La temporalidad m<sup>o</sup>s eficiente  
M<sup>o</sup> Angeles Tejada



34 En marzo, cada mujer una opinión, cada mujer un voto  
Inmaculada Leyva



40 La separación de mutuo acuerdo  
Inmaculada Díaz



48 Calidad y comunicación  
Victoria Cabrera



54 Mara Zambrano, personajes femeninos  
Maribel Espejo



66 Mujeres y economía  
Carmen Ramírez

En Portada

- 06 Editorial
- 08 Nombres Propios
- 10 Entrevista a Rosamar Prieto- Castro

Primer Plano

- 14 Opinión. Carmen Espinosa
- 16 La mujer, protagonista del desarrollo rural
- 18 Entrevista a Mara del Carmen Ramón
- 20 Amfar: por la igualdad en el medio rural
- 21 Ademur: mujer y desarrollo rural
- 22 La mujer rural en el nuevo milenio
- 24 Panorama

Emprender

- 26 Opinión. M<sup>o</sup> Angeles Tejada
- 28 Guía para emprendedoras
- 30 Mujer y empresa
- 32 Entrevista a Antonia Asencio

Emprendedoras

- 34 Opinión. Inmaculada Leyva
- 36 Crea! Multimedia: comunicación interactiva
- 37 Acyco: apuesta por el futuro
- 38 Amaranta: una librería diferente

Gestionar

- 40 Opinión. Inmaculada Díaz
- 42 El arte de escuchar y resolver problemas
- 44 Redes y asociacionismo
- 45 Un nuevo canal de información para la mujer
- 46 Entrevista a Carmen Gago

Comunicación

- 48 Opinión. Victoria Cabrera
- 50 Tecnología
- 52 Motor

Agenda

- 54 Opinión Maribel Espejo
- 56 Citas Culturales
- 57 Para Leer
- 58 Ver y Escuchar
- 59 Tendencias
- 60 Estilo
- 61 Estética
- 62 Psicología
- 63 Salud
- 64 Gastronomía
- 65 Viajes
- 66 Pínelada Final. Carmen Ramírez



#### EDITORA

M<sup>a</sup> José Bonilla García

#### DIRECTORA

Isabel Valle Díaz

#### REDACCIÓN Y COLABORADORES

Marianela Nieto, M<sup>a</sup> Ángeles Tejada,  
Carmen Espinosa Sierra, Inmaculada Leyva,  
Inmaculada Díaz, Maribel Espejo,  
Victoria Cabrera, Antonio Gómez,  
Carmen Ramírez

#### DIRECTORA DE ARTE

Clara Alonso Campillo

#### DIAGRAMACIÓN Y DISEÑO

Iana Andrea Pérez

Ismael Angulo

#### FOTOGRAFÍA

Manny Rocca

Julio Figueroa

Archivo A.E.

Agencias

#### JEFA DE PUBLICIDAD

M<sup>a</sup> del Mar Serrano

#### EJECUTIVO DE CUENTAS

Francisco Vizcaino

#### ADMINISTRACIÓN

Ana García

#### DIRECTORA DE COMUNICACIÓN

Sonia Viera

#### Dirección, Administración y Publicidad

Recaredo, 20, 2<sup>o</sup>- 4, 5 y 6. 41003 Sevilla  
Tel. 954 53 98 47 Fax. 954 53 31 43

#### Fotomecánica

Filma & Diseño

#### ISSN

1575-9377

#### Depósito Legal

SE-3043-99

#### Mujeremprendedora en Internet

<http://www.mujeremprendedora.net>

#### E-mail

[mujeremprendedora@mujeremprendedora.net](mailto:mujeremprendedora@mujeremprendedora.net)

#### Edita

GRUPO ALLIVESVER

#### Presidente

Manuel Bellido Bello

Mujeremprendedora es una publicación plural, los artículos y comentarios que en ella aparecen reflejan las opiniones de los respectivos autores,

Mujeremprendedora expresa su opinión en la editorial.

Los comentarios de la publicación pueden ser reproducidos, citando las fuentes.

Si desea suscribirse a la revista y recibirla mensualmente, rellene el cupón que se encuentra en el interior de la publicación.

## Tu Opinión Correspondencia

Mujeremprendedora invita a sus lectoras y lectores a manifestar sus opiniones o comentarios acerca de los contenidos de la revista. Pueden enviar una carta o un fax con su mensaje a Mujeremprendedora, c/ Recaredo, 20, 2<sup>o</sup>, 5 y 6, 41003 (Sevilla), al fax 954 53 31 43, o por correo electrónico. Las cartas podrán ser editadas o abreviadas por necesidades de claridad o espacio.

Estimada Directora:

Ojeando revistas en el quiosco de prensa de El Corte Inglés he visto Mujer emprendedora. Regalábais un libro con ese primer número. A mí me gusta mucho la lectura y un poco por curiosidad y un poco por la oferta he comprado vuestra revista. La he leído toda con mucho interés aprovechando que estaba sola en casa, desde la primera página hasta la última y os quiero dar a todas las periodistas de la redacción mi enhorabuena. La he encontrado seria y equilibrada, hecha por mujeres, pero muy indicada para que la lean también los hombres. Da muchas ideas, sugiere iniciativas, aporta experiencias, pero sobre todo nos concede la esperanza de que la igualdad entre mujeres y hombres es una realidad y no una utopía inalcanzable. Nuestra sociedad necesita de esfuerzos como el vuestro y ojalá llegue a todos los rincones de España.

*Susana Muñoz Pérez  
Dos Hermanas (Sevilla)*

Estimada Directora:

Antes de nada, confieso que he conocido la revista por casualidad, pero me ha sorprendido tan gratamente que no he querido dejar de escribirle estas líneas. La mayoría de las revistas "femeninas" que he ojeado y comprado no se parecen a la suya. Pretenden dirigirse a la mujer de hoy, que trabaja fuera de casa, y que en ningún caso va a ver su vida frenada por un hombre. Sin embargo, en muchos de los artículos sólo se habla de cómo conquistar a un hombre o llegar a saber si te quiere de verdad, lo que me parece contradictorio con lo que pretenden. Además, en muchísimas ocasiones los temas son tratados de manera muy superficial, y parece que lo único que nos interesa es conocer los últimos tratamientos para estar más guapa y parecernos a las modelos de moda, lo que actualmente me parece bastante peligroso si tenemos en cuenta algunos problemas muy graves como la anorexia. Por eso me complace ver que su revista no sigue esta línea y que además trata temas realmente importantes, motivando a la mujer para que crezca personalmente y mostrándonos ejemplos de otras mujeres que han alcanzado grandes cosas.

*Margarita Gómez Nieto  
Sevilla*

Estimada Directora:

En primer lugar, quiero felicitarle por su revista. Me parece una propuesta seria que

apuesta por el reconocimiento de la mujer en su trabajo, desterrando prejuicios y estereotipos. Por eso, me ha gustado especialmente un artículo de María Ángeles Tejada titulado "Con faldas y al taller", en el que dice textualmente que "siempre será preferible tener las manos embadurnadas de grasa, yeso o pintura, que contemplar unas manos limpias pero vacías de oportunidades laborales cargadas de prejuicios estúpidos". Creo que estas palabras resumen muy bien un viejo prejuicio, referido a que las mujeres no pueden ejercer ciertos oficios que los hombres siempre desempeñarán mejor, por ejemplo, por su mayor fuerza física. A estas alturas, me parece una insensatez seguir creyendo en esto: nuestras madres y abuelas realizaban verdaderos esfuerzos, trabajando sin descanso para mantener a sus familias y nunca se les achacó que no tuvieran suficiente fuerza, sino más bien al contrario. Por eso estoy de acuerdo con María Ángeles Tejada cuando afirma en su artículo que "la mujer no ha dejado jamás de trabajar en todos los sitios y en todos los oficios durante todo el tiempo".

*Natalia Gómez Heredia  
Málaga*

Estimada Directora:

He podido ver que en su revista se da cabida a empresas en las que la mujer tiene una notable presencia o incluso la dirige. Esta idea de reflejar el trabajo de mujeres concretas me parece muy buena para incentivarnos a las demás a luchar por un puesto de trabajo en el que no se nos discrimine por ser mujeres e incluso para montar nuestra propia empresa. Es cierto que no es fácil, pero tampoco es imposible. Hace falta, como muy bien decían en la revista, esfuerzo, motivación y conocimientos. Yo creo que también hace falta que nosotras mismas nos queramos mucho y tengamos una autoestima alta. A muchas nos han educado para ser pasivas, para esperar lo que los demás hagan por nosotros (nuestros padres y hermanos, nuestro marido y nuestros hijos) y no para tomar nuestras propias decisiones. Afortunadamente, todo esto parece que está cambiando poco a poco, aunque ahí está el problema de la violencia doméstica, que pervive en el siglo XXI, en el que tecnológicamente tanto hemos avanzado. Debemos seguir luchando para ocupar los mismos puestos que los hombres en igualdad de oportunidades.

*Cristina Rodríguez Mesa  
Cádiz*

agencia  
local de la  
energía

AYUNTAMIENTO DE SEVILLA



Estudios  
para reducción  
de facturas

Electricidad  
del sol

- Conectada a la red  
o con baterías
- Proyecto  
y subvenciones
- Gestión de la venta  
de la energía  
producida

Búsqueda  
y gestión  
de ayudas  
financieras

# La conquista del espacio público

Isabel Valle  
Directora



La promoción de la igualdad, especialmente en el capítulo del empleo, entre mujeres y hombres está siendo uno de los temas principales de la política europea. Nuestra posición en el mercado de trabajo ha venido mejorando en el continente, pero la tasa de empleo femenina es ahora un 20% menor a la de los hombres. En todos los Estados miembros, de un 60 a un 90% de las mujeres están empleadas a tiempo parcial, ocupando más puestos temporales que los hombres. El trabajo a tiempo parcial puede convenirnos más para lograr compatibilizarlo con la familia, pero también en muchos casos podemos estar simplemente obligadas a aceptarlo porque no hay ofertas de empleo a tiempo completo. Por eso, habría que analizar cómo el carácter voluntario o involuntario del trabajo a tiempo parcial refleja los mecanismos económicos, sociales y culturales en los que nos movemos.

Lo deseable es que, sea cual sea la fórmula elegida, las mujeres podamos encontrar respuesta a nuestras necesidades a través de distintos servicios que nos proporcionen tranquilidad y nos permitan desarrollarnos más allá del ámbito privado.

El acceso al mercado laboral supone, además de nuestra realización personal a través de una actividad profesional, el salto al espacio público, la posibilidad de participar en los distintos procesos y toma de decisiones.

El fomento del empleo femenino debe recibir un impulso definitivo por parte de los agentes sociales, tanto públicos como privados, a través de políticas integradoras que concilien la vida familiar y la vida laboral de todas las muje-

res. Digo de todas, porque normalmente estas reivindicaciones suelen asociarse solamente a las que desarrollamos nuestras vidas y nuestro trabajo en las ciudades, es decir, en el ámbito urbano, olvidando así un importante colectivo, el de las mujeres rurales, que abordamos en esta segunda edición de **Mujeremprendedora**. Siempre se ha pensado que el ámbito rural pervive anquilosado al margen de la evolución de los tiempos. Es cierto que en él subsisten todavía problemas muy graves, pero ni más ni menos que en las ciudades, ya que la cualificación profesional, la autonomía económica y la participación de la mujer en los órganos decisorios son cuestiones que afectan a ambos espacios. Quizá las costumbres y la forma de vida son diferentes, pero los deseos de igualdad de estas mujeres son similares. Debo puntualizar: los deseos de igualdad son universales.

En este segundo número, hemos querido conocer en profundidad la situación de las mujeres rurales en Andalucía, abordando sus problemas, pero constatando también su espíritu emprendedor y su papel activo en la consecución de un desarrollo sostenible y duradero. Por ello, nos hemos hecho eco de las distintas asociaciones que tanto a escala regional como nacional, luchan por mejorar las condiciones de la mujer rural. El asociacionismo es un fenómeno extendido tanto en el espacio rural como en el urbano. Según datos del Instituto Andaluz de la Mujer, sólo en

la provincia de Sevilla, existen 203 asociaciones de mujeres, de las que aproximadamente el setenta por ciento se encuentra en el ámbito rural. Una cifra que muestra perfectamente la capacidad y el afán de estas mujeres por conquistar, también desde este espacio, la visibilidad y el reconocimiento públicos. □



Antonio Donghi



**CEA** Confederación de  
Empresarios de Andalucía

# 2000 DE PROGRAMA FORMACIÓN JOVENES DESEMPLEADOS

Dirigidos a

## **Titulados Universitarios (Con conocimientos de Inglés)**

- Creación Productos Multimedia 900 HORAS
- Euromarketing 900 HORAS
- Gestión Industrial 900 HORAS
- Recursos Humanos 900 HORAS
- Proyecto Empresa 900 HORAS
- Formación en Materia Comunitaria (Cooperación al desarrollo) 800 HORAS
- Gestión de Recursos Humanos de la Empresa 800 HORAS
- Técnicos en Distribución Comercial 800 HORAS
- Nuevo Horizonte 800 HORAS
- Jefe de Administración 800 HORAS
- Técnico en Seguridad en Obras de Edificación 800 HORAS
- Técnico Superior en Gestión Bancaria 800 HORAS
- Técnico en Gestión de empresas de Transporte 800 HORAS
- Diseño Industrial 700 HORAS
- Postproducción TV Digital 700 HORAS
- Gestión Urbanística 700 HORAS
- Organización y Gestión de Redes Informáticas 700 HORAS
- Técnicas de Dirección de Empresas 700 HORAS
- Técnico en Gestión Medioambiental 700 HORAS
- Técnico en Prevención de Riesgos Laborales 700 HORAS
- Técnico en Protocolo y Organización de Actos 560 HORAS
- Técnico en Gestión y Control de la Producción 560 HORAS
- Técnico en Control de Calidad 560 HORAS
- Técnico en Comunicación Empresarial 560 HORAS
- Asesor Jurídico de Empresa 700 HORAS
- Gestión de Residencia de la 3ª Edad 700 HORAS
- Gestión de la Documentación en la Empresa 700 HORAS
- Gestión empresarial de la Producción Audiovisual 700 HORAS
- Técnico en Auditoría de Cuentas 700 HORAS
- Técnico en Gestión y Promoción del Patrimonio Inmobiliario 700 HORAS
- Técnico en Energías Renovables 560 HORAS
- Técnico en Gestión Logística de la Empresa 560 HORAS
- Técnico en Auditoría Medioambiental 560 HORAS
- Prevención Riesgos Básico 300 HORAS
- Perito Tasador 300 HORAS
- Gestión y tratamiento de residuos 300 HORAS

**La Confederación de Empresarios de Andalucía (CEA), con la colaboración de la Consejería de Trabajo e Industria de la Junta de Andalucía, convoca las siguientes actividades formativas de carácter gratuito para su realización en la ciudad de Sevilla.**

Dirigidos a

## **TEAT y Titulados Universitarios (Con conocimientos de inglés)**

- Emprendedores Turísticos 900 HORAS
- Técnicas de Organización de Congresos 900 HORAS
- Gestión Hotelera 900 HORAS
- Dirección de Agencias de Viajes 800 HORAS
- Tendencias en Ocio y Tiempo Libre 800 HORAS

Dirigidos a

## **Jóvenes con formación mínima COU, FP 2 o equivalente**

- CAD/CAM Textil 800 HORAS
- Diseño Gráfico 800 HORAS
- Diseño Gráfico Autoedición (Grafista-Maquetista) 700 HORAS
- Marketing General 700 HORAS
- Realización y Postproducción Audiovisual 700 HORAS
- Secretariado de dirección 700 HORAS
- Aplicaciones Informáticas 560 HORAS
- Operador Polivalente de Alimentación y Bebidas 300 HORAS
- Gestión de Nóminas y Seguros Sociales 300 HORAS

**Todas aquellas personas interesadas deberán recoger y cumplimentar la solicitud hasta el próximo 15 de febrero. Todas las solicitudes deberán ir acompañadas de fotocopia del DNI y de la Tarjeta de Demanda de Empleo del solicitante. El horario de recogida de solicitudes será de Lunes a Viernes de 9:00 a 14:00 horas.**

Acceso Bus C1 - C2

Información e inscripciones:

Fundación CSEA  
Isla de la Cartuja, s/n. 41092 SEVILLA Tlf: 95 448 89 19 Fax: 95 448 89 13  
<http://www.csa.es> E-mail: [formacion@csa.es](mailto:formacion@csa.es)



**CARMEN OLMEDO**  
Directora del Instituto Andaluz de la Mujer

La directora del Instituto Andaluz de la Mujer ha anunciado que la Junta de Andalucía promoverá a través del IAM un Pacto Andaluz por el Empleo de las Mujeres, como "actuación específica prioritaria", tras la ejecución del II Plan para la Igualdad de las Mujeres. Carmen Olmedo manifestó que tras el éxito del segundo plan ya no serán necesarias actuaciones integrales de este tipo, sino que es preciso impulsar estrategias específicas similares al Plan para la Erradicación de la Violencia contra las Mujeres. La directora del Instituto Andaluz de la Mujer cree que es necesario dar un impulso definitivo a la incorporación de la mujer al mercado laboral, ya que no hay ninguna razón objetiva para que el paro sea superior en este colectivo si el nivel de formación de las mujeres está nueve puntos por encima del de los hombres. □



**ELENA PISONERO**  
Secretaria de Estado de Comercio

La Secretaria de Estado de Comercio abordó en Sevilla, junto al presidente de la Federación Provincial de Comercio de Sevilla (Aprocom), José Cañete, los principales aspectos que afectan actualmente al sector del comercio, tales como los horarios comerciales, las tarjetas de crédito o las posibles líneas de financiación para abordar la renovación del parque informático en los comercios. La Secretaria de Estado de Comercio afirmó que el correo electrónico e internet son cuestiones básicas que todo comerciante debería conocer. Respecto a la ciudad de Sevilla, precisó que ésta "tiene en estos momentos un alto grado de concentración de grandes superficies, siendo la ciudad del mundo que tiene un mayor número de ellas con relación a su dimensión y al número de habitantes". □



**CARMEN HERMOSÍN**  
Consejera de Gobernación y Justicia

La consejera de Gobernación y Justicia ha manifestado recientemente que, desde que el gobierno andaluz asumió hace dos años las competencias en esta materia se ha detectado "una escasa conciencia de las funciones directivas", asumidas en algunos casos por las figuras de los secretarios. Por eso, subrayó la idoneidad de que las propuestas recogidas en el Libro Blanco del Consejo General del Poder Judicial se puedan llevar a la práctica. Carmen Hermosín también ha señalado la necesidad de que el colectivo de los fisioterapeutas esté presente en todas las comisiones y foros autonómicos sobre la salud y prevención, para lo que resulta fundamental la colaboración de estos profesionales sanitarios con la Consejería de Educación, el Instituto Andaluz de la Mujer y la Consejería de Asuntos Sociales, entre otros organismos. □



**ENCARNACIÓN CONDE**  
Presidenta de la Asociación Ataxias Hereditarias

La presidenta de la asociación Ataxias Hereditarias será la coordinadora de un programa para la mujer discapacitada puesto en marcha por la Federación Provincial de Asociaciones de Minusválidos Físicos de Sevilla (FAMS), entidad en la que es presidenta de la Vocalía de la Mujer. El programa de integración, que comprende tres fases, está dirigido a mujeres mayores de 16 años con una discapacidad superior al 33%. El objetivo es conseguir la inserción social de la mujer minusválida, haciendo frente a sus principales problemas, entre ellos, según ha manifestado Encarnación Conde, la falta de autoestima. La FAMS también pondrá en marcha próximamente un centro de recursos para la mujer minusválida. □

**ds inai, s.l.**  
distribuciones

**SUMINISTROS INFORMÁTICOS - PAPELERÍA - OBJETOS DE ESCRITORIO - IMPRENTA**

Polg. Ind. Los Montecillos - Nave 35 D  
41700 Dos Hermanas (SEVILLA)  
Tfno.: 955 66 58 24  
Fax: 955 66 58 65



# La pregunta no es ¿Qué hace CEPSA en Andalucía?



# La pregunta es ¿Qué no hace CEPSA en Andalucía?

CEPSA es el primer grupo industrial de Andalucía. CEPSA es la refinería Gibraltar en San Roque. Y la de La Rábida, en Palos de la Frontera. CEPSA es CONDEPOLS y DERPROSA, hilos y tejidos. Es PETRESA, materias primas para detergentes. Es INTERQUISA, poliéster. CEPSA también es ERTISA, materias petroquímicas básicas. Es PROAS, asfaltos. Y por supuesto la red de Estaciones de Servicio más grande de Andalucía. Hoy, CEPSA es la compañía que da trabajo a más de 4.000 andaluces y una de las empresas con mayor proyección de futuro.

 **CEPSA**  
Energía para tu bienestar



# Rosamar Prieto-Castro

“La estructura de concertación social necesitaba este pilar”

Rosamar Prieto - Castro García - Alix, presidenta del recientemente constituido Consejo Económico y Social de Andalucía (CES), afirma que la máxima pretensión de este organismo es convertirse en un referente para el desarrollo de nuestra comunidad

## Entrevista de Isabel Valle

**me** El Consejo Económico y Social de Andalucía (CES), el último gran órgano de la autonomía andaluza, se constituyó a finales del pasado año, tras un prolongado periodo de gestación. ¿A qué se ha debido esta circunstancia? ¿Cuál ha sido la distribución final de las vocalías y qué agentes sociales están representados?

**Rosamar Prieto-Castro:** El CES se crea por ley en el año 1993, pero no ha llegado a constituirse hasta octubre de 1999. Yo tampoco quiero mirar mucho hacia atrás. Realmente no se ha constituido antes porque ha habido una serie de problemas en cuanto a la composición, los consensos, etc., ya que es un órgano colegiado en el que están representados los sindicatos UGT y CCOO, los empresarios, a través de la CEA, los consumidores, la economía social, las universidades, los municipios y provincias a través de la FAMP, y también existe un grupo de expertos. Ha habido una serie de temas, de tensiones, legítimas además, porque había un conjunto de organizaciones que creían que tenían que estar presentes en el CES y eso ha retrasado y ha dado lugar a que hubiera una serie de acuerdos y negociaciones. También había que buscar un consenso en torno a la persona que ocupara la presidencia.

La verdad es que la constitución del CES se ha dilatado, pero a mí no me gusta mirar hacia atrás. Una vez logrado ese consenso, ese acuerdo, estamos dando los primeros pasos. De momento, hemos hecho algo muy importante: el borrador del Reglamento de Organización y Funcionamiento del propio CES y precisamente, dentro de unos días, está prevista una sesión plenaria donde llevaremos este borrador, que se ha hecho a través de diversas reuniones con representaciones de los distintos grupos que están presentes en el CES, estableciendo el consenso entre

todos. Por lo tanto, supongo que no habrá ningún problema para su aprobación. Este documento es muy importante, porque digamos que es el soporte para que funcione legalmente el propio Consejo.

En el CES existe, además de la Presidencia, el Pleno, que es el máximo órgano de decisión en el que están presentes los treinta y seis miembros que lo conforman, la Secretaría General del Pleno, con voz y sin voto, y una Comisión Permanente que está compuesta por las dos vicepresidencias del Consejo; en estos momentos, la primera vicepresidencia la ostenta UGT y la segunda la CEA, concretamente, Dio-

un órgano consultivo del gobierno andaluz. El CES tiene que emitir por imperativo legal informes sobre todos los proyectos de leyes y decretos de carácter socioeconómico y laboral. También puede realizar informes, dictámenes y estudios por propia iniciativa sobre temas socioeconómicos que considere de interés.

Yo ya lo he dicho en alguna ocasión, la pretensión es que el CES, una vez pasados todos los avatares que se venían sucediendo desde su aprobación, sea un órgano que actúe con la suficiente independencia de todos sus miembros, un referente en el desarrollo económico y social de Andalucía.

**“La verdad es que la constitución del CES se ha dilatado, pero a mí no me gusta mirar hacia atrás. Una vez logrado el consenso, el acuerdo, estamos dando los primeros pasos”**

nisio Valverde por UGT y Santiago Herrero por la CEA, además de tres vocales, que son Rafael Aljama, de CCOO, Antonio Moya, de la CEA y José María Martín Delgado, rector de la Universidad Internacional de Andalucía, en representación del tercer grupo que he mencionado anteriormente, el más heterogéneo, en el que se integran las universidades, la economía social, los municipios y provincias y los consumidores. El primer grupo está constituido por los sindicatos y el segundo por los empresarios.

**me** ¿Cuáles son exactamente sus funciones y cuáles son sus pretensiones?

**R.P.C.:** Teniendo en cuenta sus propias competencias dentro de la ley, es

**me** ¿Qué carácter tienen las decisiones y conclusiones adoptadas por el CES?

**R.P.C.:** Las decisiones del CES no son vinculantes. No obstante, creo que van a tener mucho peso, entre otras cosas, por la composición del propio órgano, ya que hay una enorme representación socioeconómica de nuestra región. Esto hace que el CES sea muy rico en opiniones y posturas. Evidentemente, habrá que llegar a acuerdos, a puntos en común, que supondrán a todos el renunciar y aportar algo para conseguir el consenso.

**me** ¿En qué estado se encuentra actualmente la política de concertación social en Andalucía?

**R.P.C.:** Creo que el CES es un órgano muy importante en el ámbito de la concertación. En Andalucía hemos sido pioneros en la concertación y sin lugar

ha supuesto para mí unos años muy intensos llenos de satisfacciones. También es una satisfacción el que hayan pensado en mí para ocupar la

medidas para que sea más fácil la salida de casa, ya que el doble empleo lo van a tener siempre.

El tema clave también es, ya que hay muchas mujeres incorporadas al trabajo, el acceso a puestos de decisión y poder, ante los que tenemos más dificultades, entre otras cosas, porque quienes reparten el poder son los hombres. Hay que conseguir que las mujeres también empecemos a repartir poder.

**me** ¿Cómo vislumbra el futuro económico y social andaluz?

**R.P.C.:** Soy bastante optimista. Evidentemente, Andalucía tiene sus problemas, pero si somos honestos y miramos hacia atrás, el cambio que se ha dado en Andalucía ha sido espectacular. Yo creo que Andalucía va por buen camino y tiene un buen futuro económico porque es una región muy diversa, muy rica, con muchos recursos naturales y humanos. También tiene un buen tejido empresarial. Evidentemente, en algunas provincias los empresarios son más emprendedores que en otras. Lo que sí hay que



*Rosamar Prieto-Castro, presidenta del Consejo Económico y Social de Andalucía*

a dudas, indiscutiblemente, para el desarrollo de Andalucía la concertación social ha supuesto un plus. Yo diría que aquí tenemos ya una cierta tradición. Además, se han conseguido logros que hace sólo quince años eran impensables.

**me** Entonces, ¿es el CES la pieza fundamental para seguir propiciando el diálogo social y el desarrollo de nuestra comunidad?

**R.P.C.:** El CES es la pieza que faltaba en esta estructura. De hecho, a pesar de haber distintos órganos de concertación en distintas consejerías para temas puntuales y concretos referidos a las competencias de cada consejería, el CES ha sido demandado por los distintos agentes económicos y sociales, lo cual quiere decir que la estructura de concertación necesitaba este pilar.

**me** ¿Qué representa para usted la presidencia del CES en su trayectoria profesional?

**R.P.C.:** En mi carrera profesional es un ascenso porque la presidencia del CES me otorga el rango de viceconsejera. En ese sentido, es un ascenso, sin lugar a dudas, aunque tengo que decir que la Dirección General de Comercio, Consumo y Cooperación Económica en la que me encontraba antes,

presidencia del primer Consejo, al igual que el consenso en torno a mi persona entre los distintos agentes económicos y sociales que componen el Consejo.

**me** Actualmente la integración y ascenso femeninos en la esfera política y administrativa es un tema candente. ¿Qué medidas considera fundamentales para promocionar y respaldar el papel de la mujer en este y otros ámbitos profesionales?

**R.P.C.:** Creo que se han hecho y se están haciendo muchísimas cosas, se han dado muchos pasos y se ha trabajado también mucho por parte de las mujeres. Desde luego el primer paso a dar es el referido a la educación; el segundo paso, el acceso a puestos de trabajo para procurar la independencia económica. Las mujeres necesitan también determinadas

fomentar son las vocaciones empresariales de los jóvenes, no sólo desde la administración, sino también como madres y padres. Es mucho más cómodo y a todos nos gusta que nuestros hijos hagan una carrera, se presenten a una oposición y tengan el futuro resuelto y asegurado. Pero realmente la riqueza de una zona determinada, de una región, se genera a través de la creación de puestos de trabajo, que a su vez, suponen más riqueza.

Andalucía está sufriendo una transformación importante: hace unos años, prácticamente no tenía ningún tejido industrial, y ahora se puede decir que también es una comunidad industrial, con un tejido importante y con empresarios con peso. Andalucía está además exportando muchísimo al exterior, lo que también es una fuente de desarrollo y de riqueza muy importante porque consolida las empresas y abre nuevos mercados. □

**“Las decisiones del CES no son vinculantes. No obstante, creo que van a tener mucho peso, entre otras cosas, por la composición del propio órgano”**

Tomamos partido  
**por la Mujer**

Los mismos derechos y oportunidades  
para todos. Hombres y mujeres por  
igual. Sin excepciones. Sin privilegios.

**En Andalucía el futuro es de todos.**



# Empresa Óptima



Carmen Espinosa Sierra  
Licenciada en Derecho

**E**n refuerzo de la política de igualdad de oportunidades, el Instituto Andaluz de la Mujer (IAM) pone en marcha en 1996 el Programa Óptima. Se trata de un proyecto enmarcado en la Iniciativa Comunitaria Empleo - Now para el fomento de la igualdad de oportunidades entre mujeres y hombres en las empresas.

Su objetivo es doble: reforzar la política de igualdad de oportunidades entre hombres y mujeres, aumentar la tasa de ocupación femenina y mejorar la calidad de su empleo.

La aplicación del Programa Óptima en una empresa conlleva la realización de un análisis de la situación laboral de hombres y mujeres en el seno de esa organización y la detección de situaciones de discriminación. En una segunda fase se deben diseñar actuaciones tendentes a eliminar estas situaciones de desigualdad.



El Programa pretende facilitar en igualdad de condiciones la incorporación, permanencia y promoción de la mujer en las empresas, dándoles la oportunidad de mejorar el aprovechamiento de sus capacidades.

Para llevar a cabo esta actuación, la Junta de Andalucía creó, a través de la Orden de la Consejería de la Presidencia de 31 de mayo de 1996, la figura de "Entidad Colaboradora en Igualdad de Oportunidades entre Mujeres y Hombres". Cualquier empresa pública o privada que desarrolle su actividad en Andalucía y ponga en marcha un Plan de acciones positivas que favorezca la igualdad en el empleo, podrá solicitar este reconocimiento y obtener así el distintivo de Calidad (Óptima).

El IAM aporta asesoramiento técnico a las empresas para que éstas realicen el diagnóstico que identifique situaciones de discriminación. Por su parte, los sindicatos UGT y CCOO están implicados en esta actividad formando al personal en la implantación de políticas de igualdad en las relaciones laborales. Con ello, se pretende que la igualdad de hombres y mujeres en el trabajo sea objeto de Negociación Colectiva y así se garantice su aplicación práctica.

Actualmente en Andalucía hay 10 empresas que disponen del distintivo de Entidad Colaboradora en igualdad de oportunidades. Este listado está integrado por la Caja General de Ahorros de Granada, Radio y Televisión de Andalucía, Iberphone S. A., Grupo Alcántara, Covirán S.C.A., Grupo EPES (Emergencias Sanitarias), Universidad de Málaga, Hospital Psiquiátrico Nuestra Señora del Sagrado Corazón, Valeo Iluminación S.A. y Universidad de Sevilla.

Estas empresas han considerado que la aplicación del Programa Óptima en sus estructuras organizativas supone un distintivo de calidad y de diferenciación sobre otras empresas que no se han acogido al mismo. Al igual que hace unos años un reducido grupo de empresas apostaron por la Certificación de calidad AENOR ISO 9002 e incorporaron ese distintivo en sus productos, es de suponer que en los próximos años el Programa Óptima provoque una corriente similar que ayude a las empresas a tener una mejor imagen y ser más competitivas.

Por el momento, y para distinguir a las empresas participantes en el Proyecto Óptima, la Junta de Andalucía ha anunciado su voluntad de primarlas en los concursos públicos que convoque la administración autonómica.

De manera complementaria a esta medida, la Junta de Andalucía destina subvenciones para empresas que estén ejecutando medidas de igualdad de oportunidades en la gestión de los recursos humanos, cuya finalidad sea la realización de acciones positivas concretas. Así, por Orden de 14 de mayo de 1999, se subvenciona a empresas que se comprometan a realizar una reorganización del trabajo que facilite la conciliación entre la vida familiar y laboral, o que opten por la implantación de sistemas de gestión de los recursos humanos que garanticen la igualdad en los procesos de selección, política retributiva o promoción profesional.

Esta subvención, que se convoca con carácter anual, fue solicitada el año pasado por 9 empresas, de las cuales 7 resultaron finalmente beneficiadas. Este año se producirá una nueva convocatoria de ayudas a las que, a buen seguro, una tanda importante de empresas accederá. Para garantizar el éxito de la convocatoria será necesario que la Junta de Andalucía invierta en una campaña de publicidad y promoción del Programa, con la finalidad de darlo a conocer en términos globales. □



Con faldas  
y al taller

La Teoría  
del Péndulo

La civilización  
de la igualdad

Guía para  
emprededoras

### Entrevistas

**Amalia Gómez**  
**Carmen Olmedo**  
**Evangelina Naranjo**

## Bienvenidas al nuevo milenio

# Para recibir todo el año

## mujerempredadora

# Suscríbete hoy mismo y aprovecha las ventajas de esta oferta

me suscribo a  
Mujerempredadora por  
11 números: 3.500 ptas.

me suscribo a  
Mujerempredadora por  
22 números: 7.000 ptas.

Nombre y apellidos \_\_\_\_\_

Dirección \_\_\_\_\_

Población \_\_\_\_\_

Provincia \_\_\_\_\_

C P \_\_\_\_\_ Teléfono \_\_\_\_\_

Forma de pago:  
 Domiciliación bancaria

Entidad \_\_\_\_\_ Oficina \_\_\_\_\_ D C \_\_\_\_\_ Cuenta \_\_\_\_\_

Firma \_\_\_\_\_

Mediante cheque bancario a nombre de Allivesver de Servicios S.L.

Visa (No Electron)  Mastercard

Numero \_\_\_\_\_

Envíe este cupón a  
Mujerempredadora.  
Recaredo, 20 - 2º - 41003 Sevilla

También se puede suscribir  
enviando el cupón por fax  
al 954 53 31 43

# La mujer, protagonista del

La cualificación, la autonomía económica y la invisibilidad de su aportación son los principales problemas a los que se enfrenta la mujer rural.

No obstante, desde hace ya algunos años, es protagonista de distintas actuaciones y políticas que pretenden su plena participación como elemento imprescindible para alcanzar un desarrollo sostenible y duradero

R.M.E

**E**l importante papel que la mujer desempeña en el desarrollo socioeconómico del entorno rural es frecuente y lamentablemente poco reconocida, y en escasas ocasiones se pone a disposición de los planificadores y órganos decisorios. Sin embargo, desde hace algunos años la mujer rural está siendo protagonista de políticas y actuaciones promulgadas desde las distintas administraciones y entidades. La FAO, la Organización de las Naciones Unidas para la Agricultura y la Alimentación, celebró en la ciudad de Roma en octubre del pasado año la "Consulta de Alto Nivel sobre la Mujer Rural y la Información". La FAO esperaba así promover que las distintas políticas y los integrantes de los órganos

decisorios mejoraran tanto la difusión como la generación de información sobre las mujeres rurales. La Consulta se inscribía dentro del Marco Global de la Cumbre Mundial sobre la Alimentación, celebrada también en Roma en 1996 y de la puesta en práctica del Plan de Acción para la Mujer en el Desarrollo. La demostración de la importancia de la información y la difusión sobre las mujeres rurales para la planificación y formulación de políticas sensibles a las cuestiones de género era una de las principales metas. La Consulta reunió a ministros de agricultura y encargados institucionales de la promoción de la mujer, así como a observadores de las Naciones Unidas y de la comunidad de las organizaciones intergubernamentales y no gubernamentales. Durante la

Consulta, en la que se formaron dos grupos de debate ("Igualdad de género en materia de políticas y planificación" y "Difusión de información específica sobre aspectos de género") se examinó una estrategia de acción que profundiza en uno de los aspectos del Plan de Acción para la Mujer en el Desarrollo, plan que comenzó en 1996 y finaliza el próximo año. Esta esfera se refiere a la disponibilidad, precisión y utilización de datos e información cuantitativos y cualitativos sobre la mujer rural. Esta orientación se encuentra también en la Plataforma de Acción de Beijing de la Cuarta Conferencia Mundial sobre la Mujer, celebrada en 1995. La Estrategia de Acción contemplaba tres objetivos: generar información útil sobre la mujer rural para la toma de decisiones, dar a



# desarrollo rural

conocer la contribución de la mujer rural a la seguridad alimentaria y fortalecer los canales de comunicación entre la población rural y los órganos decisivos. Este año, las conclusiones de la Consulta de Alto Nivel sobre la Mujer Rural y la Información, así como los primeros resultados de la estrategia de acción serán analizados y examinados para la evaluación de la mitad del periodo de la aplicación de la Plataforma de Acción de la Conferencia Mundial sobre la Mujer. El grado de realización el próximo año, en el que concluirá el Plan de Acción de la FAO para la Mujer en el Desarrollo, de las medidas propuestas en esta estrategia de acción será muy importante para la formulación del siguiente plan de acción.

Actualmente, el informe "Situación socioeconómica de las mujeres rurales en España", que cuenta con financiación regional y de la FAO se encuentra en proceso de elaboración. A nivel nacional, en 1995 se redactó la Carta para la Igualdad de Oportunidades de las Mujeres en el ámbito rural a instancias del Instituto de la Mujer, organismos de igualdad de oportunidades de las comunidades autónomas, asociaciones no gubernamentales, sindicatos, y fundamentalmente, de las propias mujeres del ámbito rural. En el ámbito agrario regional, la Consejería de Agricultura y Pesca de la Junta de Andalucía viene desarrollando desde 1992, en virtud de un convenio marco de colaboración con el Instituto Andaluz de la Mujer, programas de acción positiva que faciliten el acceso a la formación y la incorporación al empleo en el ámbito rural. Dentro de

este convenio de formación se vienen desarrollando programas formativos dirigidos específicamente a mujeres, tales como gestión de empresas agrarias o industrias agroalimentarias. La Consejería de Agricultura y Pesca participa desde hace seis años en el Grupo de Trabajo sobre la Mujer y la Familia Rural en el Desarrollo Rural de la FAO, representando además en la Junta de este grupo a los países del sur de Europa y ocupando actualmente la vicepresidencia. Los mayores obstáculos que afrontan las mujeres rurales en Andalucía son los bajos niveles de cualificación, unidos a una escasa autonomía económica, la invisibilidad, es decir, el escaso reconocimiento de su aportación y su poca participación en los procesos de toma de decisiones. Por ello, el Plan de Desa-

nidades. El punto de inflexión en la política andaluza de apoyo a la mujer rural y al enfoque de género fue la celebración en la localidad malagueña de Campanillas en 1997 del seminario "La Mujer: Clave del Desarrollo Rural", que facilitó el paso del tradicional enfoque de "mujer y desarrollo" hacia el de "género y desarrollo", es decir, se concluyó que los problemas que sufrían las mujeres rurales no les afectaban exclusivamente a ellas, sino que se trataba de una responsabilidad de toda la sociedad. En este seminario se aprobaron diez principios en favor de las mujeres rurales.

La inclusión del enfoque de género en la planificación de políticas rurales ha sido iniciada con el Plan de Modernización de la Agricultura Andaluza, en el que se hace una apuesta fundamental por favorecer la plena incorporación de las mujeres en el desarrollo rural. Una de las medidas estratégicas consistió en el diseño de un grupo de trabajo permanente denominado "Foro de Género y Desarrollo Rural", que actúa como Comité Consultivo de la Consejería de Agricultura y Pesca. Su función principal es ser un nexo de unión entre las instituciones y las organizaciones de base, apoyando la formulación y aplicación de una política agraria, rural y pesquera con perspectiva de género, y desarrollando y utilizando metodologías e instrumentos que faciliten su inclusión. En este sentido, el pasado año se publicó una convocatoria pública de ayudas destinadas a financiar una serie de comisiones comarcales en toda Andalucía para que propusieran planes de acción en su ámbito territorial que integraran el enfoque de género. Próximamente se presentará un manual para la inclusión de la perspectiva de género en todos aquellos grupos de desarrollo rural. También se encuentra en proceso de elaboración, dentro del servidor web de la Consejería de Agricultura y Pesca, la creación de un espacio específico dedicado a la mujer y el desarrollo rural, que contendrá noticias, información de ayudas, un buzón de sugerencias y contactos con otras instituciones. □

## DIEZ PRINCIPIOS EN FAVOR DE LAS MUJERES RURALES

- Mayor información sobre las mujeres rurales
- Reconocimiento del papel real que juega la mujer rural
- Incremento de los niveles formativos y de instrucción
- Atención a las demandas de equipamientos e infraestructuras públicas
- Cumplimiento de la normativa existente en materia laboral y de Seguridad Social
- Apoyo a iniciativas de autoempleo de las mujeres rurales
- Promoción de la mujer en el control y utilización de los ingresos generados por sus actividades en el ámbito productivo
- Fomento de la participación de las mujeres en los órganos de decisión política, social, ciudadana, etc.
- Insistencia en la concienciación de la mujer rural sobre la necesidad de compartir las tareas domésticas
- Planificación de Programas y Políticas de Desarrollo en los que se integre a las mujeres rurales en condiciones de igualdad

rollo Rural Andaluz (1995 - 1999) promovía la plena participación de la mujer como elemento imprescindible para alcanzar un desarrollo sostenible y duradero. A pesar de que siguen siendo necesarias distintas iniciativas para intensificar el papel de las mujeres en el desarrollo, actualmente se plantea la ampliación de este enfoque, introduciendo la perspectiva de género en el desarrollo, que contempla los diferentes roles desempeñados por mujeres y hombres en cuanto a sus funciones, responsabilidades y oportu-

que propusieran planes de acción en su ámbito territorial que integraran el enfoque de género. Próximamente se presentará un manual para la inclusión de la perspectiva de género en todos aquellos grupos de desarrollo rural. También se encuentra en proceso de elaboración, dentro del servidor web de la Consejería de Agricultura y Pesca, la creación de un espacio específico dedicado a la mujer y el desarrollo rural, que contendrá noticias, información de ayudas, un buzón de sugerencias y contactos con otras instituciones. □

María del Carmen Ramón, responsable del Área de la Mujer de Uaga - Coag (Unión de Agricultores y Ganaderos de Andalucía), lleva trabajando desde los trece años y desde hace veinte en la agricultura. Afirma que la mujer constituye un pilar básico en las explotaciones familiares agrarias, pero que no existe un reconocimiento legal de su aportación. R.M.E

# María del Carmen Ramón

## "La aportación de la mujer es vital para la conservación del medio rural"

**me** ¿Cuándo se constituyó el Área de la Mujer de Coag Andalucía? ¿Cuáles son sus objetivos y funciones?

**María del Carmen Ramón:** Nuestra situación requiere de un cambio y de un trabajo continuado para poder realizar todas las transformaciones necesarias. Por ello, comprendimos que debíamos crear un área de la mujer en Coag para comenzar a luchar y a defender nuestros derechos en el ámbito andaluz y poco a poco ir organizándonos tanto a nivel andaluz, como provincial y local. Es una tarea de mucho trabajo y tiempo que comenzamos en 1997 y que iremos consolidando.

Desde el Área de la Mujer de Coag queremos lograr un estatuto jurídico de la mujer agricultora y ganadera y una Seguridad Social agraria adecuada, pero también pensamos que se debe potenciar su papel dentro de las organizaciones profesionales agrarias y del resto de organizaciones sindicales. Es importante apostar por la formación de líderes sindicales, especialmente, cuando se convoquen Elecciones Agrarias en nuestra comunidad autónoma; por la formación para acceder a la gestión y dirección de explotaciones; por mejorar la situación de las mujeres que ya son titulares y por adaptar esa educación formativa a horarios viables para la mujer.

**me** ¿Cuáles son los principales problemas y dificultades a los que se enfrenta actualmente la mujer en el ámbito rural andaluz? ¿Es distinta su situación a la de las mujeres pertenecientes a otras comunidades autónomas?

**M.C.R.:** Las mujeres constituimos desde hace muchos años un pilar básico de las explotaciones familiares

agrarias, pero, por desgracia, no existe un reconocimiento legal de nuestra aportación. Es imprescindible que se cambien determinadas leyes que se encuentran obsoletas, adecuándolas a la verdadera realidad de la actividad de la agricultora y de la ganadera.

Asimismo, debe existir un reconocimiento explícito de las figuras de cotitularidad y titularidad y pedir a los poderes públicos que nos doten de los derechos necesarios que nos corresponden. Lo ideal sería lograr la titularidad cuando sea la mujer la que trabaje exclusivamente la explotación y la cotitularidad cuando trabaje junto a su compañero. Se requiere además una profunda modernización del actual REASS - Régimen Especial Agrario de la Seguridad Social - teniendo muy presente la situación real de la mujer y adecuándolo a la realidad del campo andaluz de finales de siglo.

Esta problemática se da en todo el estado español, con particularidades en cada comunidad autónoma, pero se trata de una realidad y una situación de todas las mujeres de este país.

**me** ¿Qué medidas son necesarias para mejorar la situación de la mujer rural andaluza?

**M.C.R.:** Para ello se requiere dotar a las zonas rurales de buenos accesos, la aportación de una línea de ayudas que implique a las respectivas administraciones para iniciar proyectos de autoempleo, la mejora de la calidad de vida con servicios adecuados a nuestras necesidades y una apuesta por nosotras mismas para que confiemos en nuestra capacidad para transformar, cambiar y adaptar a los tiempos que corren todo aquello que es contrario a lo que defendemos.

**me** ¿Qué papel juegan las mujeres en el ámbito rural? ¿Cuál es el alcance de su aportación?

**M.C.R.:** Su aportación al medio rural es imprescindible: aporta trabajo, sabiduría, contribuye a la conservación tanto del medio ambiente como del medio rural, y aporta diversidad y vida en los pueblos. Es un elemento vital para la conservación del medio rural.

**me** Recientemente se han celebrado dos eventos importantes: la primera Feria Internacional de Empresas de Mujeres y el Congreso Europeo de Mujeres Rurales. ¿Qué conclusiones se han alcanzado en estos foros? ¿Significa su celebración un avance en el reconocimiento del trabajo de la mujer?

**M.C.R.:** Es muy importante que se celebren estos eventos porque supone crear foros donde se hable de nuestra problemática y de posibles soluciones. Es importante que nos comuniquemos entre nosotras, no sólo en nuestro país, sino con otros con los que podamos aunar conocimientos y podamos buscar soluciones, ya sean parciales o totales. Pero no podemos convertir estos foros en un reclamo únicamente para hablar de nosotras, de nuestra situación, de la igualdad salarial, de las tareas del hogar y del trabajo como agricultoras o ganaderas, de nuestro reconocimiento en el trabajo y nuestra aportación a la agricultura y la ganadería... Tenemos que buscar soluciones a corto y a largo plazo que no queden únicamente en papel escrito sino en realidades tangibles que lleven unidas una implicación política y una apuesta por parte de las administraciones públicas.



**me** ¿Cuál es su bagaje y experiencia personal y profesional como mujer en el ámbito rural andaluz? ¿Cuáles han sido las principales dificultades a las que ha tenido que enfrentarse?

**M.C.R.:** Formo parte desde hace algunos años de Coag con una fuerte implicación, sobre todo desde que me di cuenta de que si queremos conseguir algo debemos estar unidas. Formo parte de un Comité Local, el de la Cañada, en Almería, algo que al principio extrañaba, aunque ahora todo está cambiando y las mujeres estamos presentes en movilizaciones, en asambleas... aunque todavía falta que podamos participar en órganos de gobierno. Nadie me ha puesto ninguna traba en

Coag, aunque sí me he sentido discriminada en determinados lugares, cuando por ejemplo he tenido que ir a pedir ayuda a las empresas, ya que por ser mujer consideran que sólo te tienen que dar un donativo...

En definitiva, he tenido una experiencia personal positiva, porque siempre he pensado que todo lo que he hecho merecía la pena, y con poco que consiga, ya me siento satisfecha. La dificultad principal es tener tiempo para el trabajo. Trabajo en el invernadero, en la casa y en esta organización agraria. A nosotras nos cuesta mucho más: tenemos el trabajo fuera de casa, pero también el de dentro, aquello que se ha llamado siempre "las labores propias

del sexo". Por eso, algunas se dan por vencidas, por las dificultades que encuentran, no por apatía.

**me** ¿Qué espera en el futuro para la mujer rural andaluza?

**M.C.R.:** Espero sinceramente que lleguemos a todas las mujeres agricultoras y/o ganaderas del medio rural andaluz, que logremos unirnos y lograr un área fuerte que defienda nuestros derechos y luche por nuestros intereses como parte integrante y participante del medio rural andaluz; que juntas consigamos un futuro más justo, en el que hombres y mujeres trabajemos en igualdad y tengamos las mismas oportunidades. □



Día Internacional de la Mujer Trabajadora

# Igualdad en el medio rural

## Amfar: por la

Para la Asociación de Mujeres y Familias del Ámbito Rural, la formación, la información y el asesoramiento son los elementos básicos para mejorar la situación de las mujeres en el entorno rural, en el que deben darse las mismas oportunidades que en el ámbito urbano. **.R.M.E**

La Asociación de Mujeres y Familias del Ámbito Rural, Amfar, instala su sede provincial en Sevilla a finales de 1997, promovida por un grupo de mujeres cuya inquietud y lucha a niveles privados y familiares les lleva a implicarse de manera activa en la mejora de la situación de la mujer en general en el ámbito rural. Desde Amfar Sevilla, se afirma que las diferencias de calidad de vida de este sector frente al urbano son demasiadas en ciertos aspectos. El deseo de mantener sus propias costumbres y estilo de vida no debe implicar la renuncia a contar con las mismas oportunidades de acceso al empleo, de formación, información y servicios y de todas aquellas que caracterizan la calidad de vida individual y familiar de la mujer en el ámbito urbano. La realidad social de las mujeres rurales se caracteriza por la falta de valoración y reconocimiento tanto en el núcleo familiar como en el entorno social, constituyéndose éste en el principal obstáculo para alcanzar la igualdad de condiciones. Paliar estos problemas constituye el objetivo de Amfar, que pretende representar, gestionar y defender

los intereses de las mujeres y familias del medio rural, exigiendo y contribuyendo a la formación integral de la mujer, y fomentando el asociacionismo como vía para lograr una mayor participación femenina en la vida pública y política. Para propugnar condiciones de igualdad, Amfar contempla un reforzamiento de la formación que garantice la cualificación y permita la inserción de la mujer en el mundo laboral, el apoyo en las actividades productivas y económicas del ámbito rural y la creación de instrumentos de participación, así como servicios sociales y culturales para la plena realización personal en igualdad de oportunidades con los restantes sectores sociales y el establecimiento de fórmulas eficaces que permitan reconocer el valor del trabajo profesional y doméstico.

zona. El año pasado la gestión de la pequeña y mediana empresa rural y las técnicas de empleo centraron la oferta.

Para contrarrestar la también creciente necesidad informativa en el medio rural, Amfar realiza diversos actos, entre ellos, jornadas, seminarios y ciclos de conferencias, que el pasado año tuvieron como temas, entre otros, la sensibilización y dinamización del medio rural o la información sobre el euro. La asociación también estuvo presente en la celebración del Día Internacional de la Mujer Trabajadora a través de una exposición de artesanía realizada por mujeres rurales y organizó el pasado cinco de noviembre la Jornada de Igualdad de Oportunidades para la Mujer Rural en conmemoración del Día Mundial de la Mujer Rural. Ambos eventos se celebraron en Sevilla.



Ante las dificultades que encuentra la mujer rural para poder iniciar una actividad empresarial, Amfar Sevilla ha puesto en marcha una agencia de información rural, Atenea, que ofrece asesoramiento en el proceso de constitución empresarial. La asociación ha auspiciado además la creación del grupo Género, situado

El vacío educativo en muchos de los pueblos sevillanos supone un gran obstáculo para todas aquellas mujeres que intentan acceder al mundo laboral y también para las que, inmersas de forma activa en el mercado de trabajo, quieren superarse profesionalmente, para lo que es necesario una mayor especialización o la adquisición de nuevos conocimientos. Por ello, Amfar ofrece diversos cursos, orientados según la demanda específica de cada

en la localidad sevillana de Pilas, integrado por el Ayuntamiento de esta localidad, la asociación de mujeres Isabel II y la asociación Rearfibro. El primer proyecto de este grupo, que fue presentado el pasado mes de septiembre a la Consejería de Agricultura y Pesca de la Junta de Andalucía, ha sido incorporar la perspectiva de género en los programas agrarios, pesqueros y de desarrollo rural. □

La Asociación de Mujeres Rurales de Andalucía reivindica acciones positivas que reconozcan el importante papel de la mujer en el desarrollo socioeconómico de las zonas rurales y promuevan su incorporación a los órganos de toma de decisiones de las entidades del sector .R.M.E

# Ademur: mujer y desarrollo rural

La Asociación de Mujeres Rurales de Andalucía, Ademur Andalucía, es una asociación joven, ya que se constituyó en el mes de junio del pasado año. Su fundación responde, según su presidenta, Ascensión Millán, “ a la tremenda necesidad que palpamos las mujeres del medio rural de dotarnos de un instrumento progresista que nos vertebrara y agrupara a todas quienes, como género, compartimos la problemática y las situaciones del resto de las mujeres, pero además nos condiciona y limita aún más el hecho de habitar y trabajar en el medio rural: un medio más limitado y en donde el proceso hacia la igualdad camina de manera más lenta”. Encuadrada orgánicamente desde sus inicios dentro de la Unión de Pequeños Agricultores de Andalucía (UPA), Ascensión Millán afirma que esto no menoscaba su plena soberanía como entidad asociativa independiente: “Con UPA Andalucía, y más concretamente, con su Secretaría de Desarrollo Rural, compartimos nuestros deseos y postulados progresistas para la explotación familiar agraria y, como una integrante de ella, la mujer; coincidimos en señalar los impedimentos existentes para la plena integración e igualdad, y planteamos similares situaciones de futuro”.

Ademur Andalucía está dirigida a aquellas mujeres que en el medio rural realizan actividades vinculadas con la agricultura y la ganadería, ya sean titulares de explotaciones o colaboradoras en la explotación familiar, concentrándose en este último grupo la mayor parte de las actuaciones de la asociación. Ademur Andalucía se estructura a través de su Asamblea General de Socias y de su Junta Directiva, integrada por representantes de todas las provincias andaluzas. Dentro de esta asociación tienen cabida las asociaciones de mujeres rurales de ámbito provincial o local que comparten sus objetivos y en definitiva, su manera de concebir la



Ascensión Millán, presidenta de Ademur (en el centro de la imagen), durante la presentación de las jornadas “Mujer y Desarrollo Rural”

situación, los problemas y las necesidades de la mujer rural. Ademur Andalucía cuenta actualmente con dieciséis asociaciones de ámbito local y provincial, además de socias individuales. Desde esta asociación, se han promovido y creado dos nuevos colectivos de mujeres rurales, uno en la provincia almeriense y otro radicado en Sevilla. Su presentación tuvo lugar durante el transcurso de unas jornadas denominadas “Mujer y Desarrollo Rural”, celebradas en Granada en mayo del año pasado. Desde entonces, se han realizado diversas actividades formativas dirigidas a la mujer rural relativas a la actividad agrícola o ganadera o a su posible diversificación. Las dificultades económicas y la hasta ahora falta de datos precisos y estadísticas fiables son las principales dificultades que Ademur Andalucía encuentra para desarrollar su labor: “La realidad rural, sobre todo en lo que se refiere a la mujer colaboradora en la explotación familiar agraria, sigue siendo algo sin aflorar. Por eso, Ademur Andalucía pide a toda entidad pública o privada que realice estudios o recoja estadísticas en el medio rural que se tenga siempre en cuenta la variable de género”, afirma Ascensión Millán. Entre los principales objetivos de esta asociación se encuentran el reconocimiento del importante papel que la mujer ha venido desempeñando para el desarrollo socioeconómico de las zonas rurales y la eliminación de obstáculos para su promoción en el medio rural, además de la conveniencia de la afiliación a la Seguridad Social, que debe

estar adaptada a su situación y necesidades, ya que además de constituir el reconocimiento laboral, para la presidenta de Ademur Andalucía “es un eslabón más para la igualdad, la independencia y la plena autonomía de la mujer en el medio rural”. Ademur también reivindica la necesidad de una formación adecuada, - en su propio entorno -, a las necesidades profesionales de la mujer agraria, la incorporación a los máximos órganos de toma de decisiones de las entidades socioeconómicas del sector, la prestación de asesoramiento y el fomento del asociacionismo.

La mujer rural andaluza comparte una realidad muy similar a la del resto del territorio español, aunque las mujeres de la zona norte de nuestro país ostentan en un número considerablemente superior la titularidad de la explotación. Ascensión Millán afirma que “hay que ayudar a la mujer a diversificar su explotación con otras actividades complementarias, pero, como mujeres agrarias que somos, estimamos vital que se nos proteja en nuestra actividad principal, lo que hemos hecho siempre y lo que no queremos ni muchas veces podemos dejar de hacer. Necesitamos que se nos acerquen a nuestro medio los servicios sociales llamados ‘de proximidad’; necesitamos, en suma, acciones positivas que finalmente demuestren su resultado en lo que es justo que suceda: la incorporación de la mujer a los máximos órganos de toma de decisiones de las entidades socioeconómicas del sector”. □



# La mujer rural en el nuevo milenio, emprendedora y empresaria

La Federación Nacional de Mujeres Rurales (Femur) tiene sus primeras raíces en Hontalbilla, un pequeño pueblo de la provincia de Segovia, donde un grupo de mujeres, cansadas de verse relegadas y aisladas comienza a creer en las posibilidades que tendrían las mujeres rurales uniéndose en asociaciones y compartiendo unos intereses comunes. De esta forma, poco a poco van tomando conciencia de la necesidad de luchar por su propia educación y cultura; por demostrar la dignidad de su trabajo y por reivindicar su necesidad de formación. Y de esta pequeña semilla en marzo de 1991 se constituye oficialmente la Federación Nacional de la Mujer Rural (Femur), teniendo como fines prioritarios la mejora de la calidad de vida de las mujeres rurales por medio del desarrollo personal, individual y económico que les permita disfrutar de una situación de independencia. Femur cree firmemente en la igualdad de oportunidades entre hombres y mujeres, y sobre todo, busca alternativas activas en el papel de la mujer a la problemática del medio rural enriqueciendo su vida en aspectos tan importantes como la formación, el ocio, la convivencia; defendiendo sus derechos e intereses; creando cooperativas y empresas de autoempleo; defendiendo los valores esenciales de la persona y luchando por mejorar la calidad de vida del medio rural.

Quiero dejar bien claro que Femur es la única Federación Nacional de Mujeres Rurales de España y una institución apolítica y sin ánimo de lucro que aunque desarrolla sus actividades en el medio rural, no pertenece a ningún sindicato u organización agraria.

Me gustaría destacar únicamente algunas de las actividades más importantes llevadas a cabo por la Federación,

pues enumerarlas todas ocuparía demasiado tiempo, y me obligaría a dejar otros temas que no debo pasar por alto. Desde su fundación, Femur ha llevado a cabo innumerables cursos de formación especializada. También hemos organizado incontables conferencias, charlas y mesas redondas sobre temas directamente relacionados con la mujer y el medio rural.

Celebramos jornadas, congresos y encuentros en los que hemos puesto sobre la mesa los problemas que se viven en las distintas zonas de nuestro país buscando soluciones de manera conjunta y que, sin duda, han servido para conocernos y comprobar que las necesidades y preocupaciones de las mujeres de las distintas auto-



nomías nos unen más que lo que nos separa. Me gustaría señalar especialmente la celebración del Día de la Mujer Rural y la celebración del Día de la Mujer Trabajadora con más de 2.500 asistentes en cada una de ellas.

Pero merecen especial mención varios de los programas específicos que en la actua-

lidad está llevando a cabo la Federación. Me gustaría que conociérais el programa de ayuda a familias del medio rural, subvencionado por la Dirección General de Acción Social, del Menor y de la Familia, que desde Femur hemos puesto en marcha para dar orientación y apoyo sobre cualquier materia a familias, mujeres y al menor del medio rural. Este servicio está atendido por profesionales, respondiendo a todas y cada una de las llamadas que realizan mujeres rurales sobre los temas más diversos, prestando todo tipo de asesoramiento y apoyo en la resolución de cualquier problema.

Tenemos el orgullo de ser pioneras en tres programas que han llamado la atención de distintas instancias nacionales e incluso en la Unión Europea. Un grupo de mujeres rurales, madres de familia, dejamos durante un mes nuestros hogares para dedicar nuestra atención a mujeres rurales del Tercer Mundo, en Perú, conviviendo con ellas en sus localidades de residencia e inculcándoles nuestros conocimientos para ayudarlas a mejorar su calidad de vida. Este primer encuentro con Perú se ha transformado en una relación de ayuda que continua en la actualidad y que ha derivado a programas de cooperación internacional como el I Encuentro Hispano-Marroquí de mujeres rurales.

Todos estos proyectos han sido presentados ante S.S.M.M. la Reina en el año 1994, en el que nos recibió en audiencia en el Palacio de la Zarzuela, manifestando su satisfacción por esta labor y animándonos a continuar con ella. Posteriormente, en el año 1999, en una nueva Audiencia con S.S.M.M. la Reina, se le solicitó que aceptase la Presidencia de Honor de la Federación Nacional de la Mujer Rural, ofrecimiento que S.S.M.M. acogió favorablemente.

Otra de nuestras acciones pioneras en

el año 1.997 fue presentar una candidatura de mujeres rurales para la elección de consejeros generales, consiguiendo cinco consejeras en la Asamblea General y una en el Consejo de Administración de una Caja de Ahorros Regional, como fruto de nuestra lucha por incluir a la mujer rural en los procesos de toma de decisiones y ascenso hacia el poder económico. Nuestra Federación también ha estado presente en las reuniones preparatorias de Viena en 1994 y Nueva York en 1995 y, posteriormente, en la Conferencia Mundial de la Mujer celebrada en Pekín, con una ponencia sobre la emigración. Además, participamos en la elaboración de la Carta de Igualdad de Oportunidades de la Mujer Rural haciendo diversas propuestas de mejora .

Nuestra organización es tan innovadora en su estructura y funcionamiento a nivel internacional, que anualmente recibimos la visita de expertos en desarrollo rural de países de toda Latinoamérica con el fin de aprender sobre la forma en la que trabajamos con las mujeres y la implicación que nuestra organización ha tenido en el desarrollo de la mujer rural en los últimos diez años. También hemos recibido las visitas de representantes de América del Norte y el Vietnam. La Subsecretaria de Desarrollo Rural del Ministerio de Agricultura de los E.E.U.U estuvo con nosotras conociendo la sede y varias actuaciones, destacando las de medio ambiente y las pequeñas y medianas empresas formadas por mujeres de las asociaciones integradas en la Federación Nacional de la Mujer Rural, y organizando una Jornada sobre la "Situación de la Mujer en la Sociedad y su papel en el Desarrollo ".

No quisiera dejar de mencionar que gracias a la fuerza de la unión de tantas y tantas mujeres rurales, estamos representadas en el Comité Económico y Social Europeo, con sede en Bruselas. La Comisión Europea ha concedido a la Federación Nacional de la Mujer Rural un proyecto piloto denominado "El sentido de los pueblos. La mujer rural, protagonista ", por un importe de 740.745 euros.

Este proyecto tiene un objetivo primordial, como es el de fomentar los recursos rurales mediante la creación de empleo, facilitando el acceso de las mujeres rurales a la formación; apoyando el profesionalismo de las actividades productivas de las mujeres rurales; impulsando el acceso de la

mujer rural al mercado laboral mediante la creación de centros locales de formación y trabajo que generen empleo a través de una " red de redes " de empresas locales; fomentando acciones de formación profesional, dirección de empresas y formación continua; apoyando cualquier iniciativa de creación



de empleo procedente de la mujer rural -para lo cual se creará un centro de gestión en Hontalbilla asesoramiento y apoyo-, y propiciando la formación y aplicación de nuevas tecnologías alternativas y la utilización de internet en el desarrollo rural y en la comunicación.

El Programa Now de la Red de Iniciativas Empresariales de mujeres en el Medio Rural que estamos llevando a cabo, financiado por el Fondo Social Europeo, el Fondo Europeo de Desarrollo Económico Regional y el Ministerio de Trabajo y Asuntos Sociales, ya cuenta con la participación de más de 60 potenciales jóvenes empresarias que desean poner en marcha su propio negocio en el medio rural, a las que junto con el Instituto de la Mujer y diez organismos de Igualdad de las Comunidades Autónomas de objetivo 1 que componen la Red GEA de la que nuestro proyecto forma parte, se está ofreciendo formación y asistencia técnica para que pueda emprender su negocio con todas las garantías.

La Federación Nacional de la Mujer Rural viene desarrollando desde el año 1.998 el Programa de formación y asesoramiento para "mujeres emprendedoras", que tiene como principal objetivo formar y apoyar a todas las

mujeres que quieran poner en marcha un negocio o una iniciativa empresarial para crear su propio puesto de trabajo en el medio rural e intentar así paliar el problema del desempleo que, hoy por hoy, es uno de los factores más incipientes en la despoblación de las zonas rurales.

El proyecto tiene su ámbito de actuación en las comunidades autónomas de Castilla y León y Extremadura.

Dentro de estas zonas se ha realizado una selección para la identificación de las

mujeres que por sus características puedan considerarse "emprendedoras", es decir, con capacidad de poner en marcha su propia empresa y generar empleo.

El premio a la mujer empresaria concedido por el certamen de Premios GEA a las Iniciativas Empresariales de Mujeres Rurales se ha concedido a una explotación ganadera de cabras y elaboración de queso en la localidad de Santiago de Alcántara (Cáceres). En la categoría de mujer emprendedora, el premio recayó en un proyecto para la creación de una residencia para la tercera edad que alcanzará una inversión de más de 100 millones de pesetas y que esta mujer de Moraleja, en Cáceres, está intentando sacar adelante con gran inquietud y ganas de trabajar.

Tras esta exposición, creo que sobra cuestionarse si la mujer rural tiene la fuerza suficiente para actuar como dinamizadora social o no. Solamente hay que pensar en aquellas pocas mujeres de ese pequeño pueblo de la provincia de Segovia que hoy se han convertido en una organización con más de 700 asociaciones y más de 70.000 federadas dispersas por toda la geografía española. □

**Juana Borrego Izquierdo**  
Presidenta Nacional de FEMUR  
Consejera del CES de la U.E.

## Mujer en el siglo XXI

La presidenta del Senado, Esperanza Aguirre, pronunció el pasado 13 de enero la conferencia de apertura del ciclo anual del Ateneo de Sevilla bajo el título "Mujer y sociedad en la España del siglo XXI".



Esperanza Aguirre afirmó que "la mejor política de mujer es una política que cree empleo". La presidenta del Senado pudo conocer de cerca Mujerempresadora. La revista le fue presentada por su directora, Isabel Valle, junto a la que aparece en la imagen.

## Discriminación y acoso sexual en el trabajo

Según un estudio del Consejo Superior de Investigaciones Científicas, el 10% de las trabajadoras andaluzas ha sido víctima alguna vez de acoso sexual, y de éstas, el 5,4% ha sufrido amenazas de despido si no accedía a mantener relaciones con su agresor. Este trabajo, elaborado a partir de 3.000 encuestas aproximadamente, también refleja que el 3,5% de las entrevistadas reconoce haber sufrido alguna vez malos tratos. Una de cada tres afirma que conoce un caso de violencia doméstica. Asimismo, citan como principales causas que frenan la natalidad los gastos y el miedo a perder el empleo. Según la investigación del CSIC, una de cada dos mujeres tiene un trabajo precario. Aunque el 83% de las encuestadas reconoce que la situación ha mejorado, casi la totalidad mantiene que la discriminación existe y se encuentra acentuada en el mercado laboral.

## Género y desarrollo

El Instituto de la Mujer organiza junto al Instituto Complutense de Estudios Internacionales, el II Magister en Género y Desarrollo dentro de la novena edición del programa de Formación en Cooperación Internacional en Mujeres y Desarrollo. El objetivo es formar a veinticinco mujeres para el trabajo y la investigación desde la óptica de la igualdad de oportunidades en el campo del desarrollo y la cooperación internacional, y en el diseño y evaluación de programas de ayuda al desarrollo.

Para este II Magister en Género y Desarrollo, se conceden veinticinco ayudas a tituladas superiores de nacionalidad española o de países de la Unión Europea residentes en España por un importe de 1,2 millones de pesetas.

## Mujeres artesanas

Un total de 120 mujeres artesanas de ámbitos rurales de España, Marruecos, Túnez, Italia y Portugal han participado en el I Salón Internacional de Mujeres Artesanas del Mediterráneo celebrado el pasado mes de enero en el Centro de Exposiciones de la localidad almeriense de Aguadulce - Roquetas de Mar.



El objetivo de este encuentro, organizado por el Departamento de la Mujer de la Diputación de Almería y el Ayuntamiento de Roquetas de Mar ha sido promover el reconocimiento de la actividad artesanal realizada por estas mujeres a través de la exposición de sus trabajos. Paralelamente se celebraron unas jornadas que analizaron el mercado y aportaron ideas para comercializar estos productos.

## Programa Marep

El 17,6% de las mujeres que acuden a centros de adultos para formarse consiguen encontrar un empleo tras realizar el curso. Este es uno de los resultados del programa Marep de Educación de Adultos, desarrollado conjuntamente por el Instituto Andaluz de la Mujer y la Consejería de Educación de la Junta de Andalucía. El programa, que comenzó en 1992, cuenta a partir de este año con material editado por las dos entidades, en el que se incluye una guía de recursos, un manual para la búsqueda de trabajo y un cuaderno de actividades. Sin embargo, la búsqueda de empleo no constituye el único deseo de las mujeres que acuden a los cursos de formación, que también buscan mejorar sus expectativas y calidad de vida. Los positivos resultados de este proyecto han supuesto su ampliación a partir del próximo año.



## Igualdad jurídica

El Instituto Andaluz de la Mujer ha presentado dos estudios recopilatorios, "Mujer e Igualdad: estudio en materia social y laboral" y "Mujer e Igualdad: la norma y su aplicación", que recogen los últimos avances legislativos en materia de igualdad jurídica en España en los últimos diez años. El objetivo de estos informes es demandar una mayor voluntad para aplicar el principio de igualdad, paliar la falta de formación de los profesionales españoles en Derecho Comunitario, que, como señaló Teresa Pérez del Río, autora de uno de los estudios, contiene leyes innovadoras contra la discriminación, y sobre todo, acabar con los prejuicios y decisiones parciales.

## Premio L'oreal Helena Rubinstein

La bióloga española Margarita Salas y la veterinaria Margarita Marqués han sido distinguidas con el galardón L'Oréal - Helena Rubinstein, cuyo objetivo es premiar los trabajos que desempeñan las mujeres en el ámbito científico. Este premio ha surgido en virtud del acuerdo de colaboración denominado "For women in science" firmado entre la Unesco y el grupo L'Oréal. Margarita Salas es una de las biólogas europeas más prestigiosas y pionera de la investigación biomédica en nuestro país, además de la primera mujer que ha ingresado en la Academia de Ciencias Española.



La veterinaria Margarita Marqués ha logrado una de las diez becas Unesco - L'Oréal que distinguen la tenacidad y el talento de las jóvenes científicas. Con estos dos premios, España es el único país del mundo que obtiene galardones en ambas categorías, lo que supone un importante respaldo a la labor que realizan las científicas españolas. □



# AGROVEGA 2000

## I FERIA DE MUESTRAS DE DESARROLLO RURAL DE LA VEGA DEL GUADALQUIVIR



**LORA DEL RÍO**

Paseo de La Alameda



**10, 11, 12 y 13  
de Febrero**


Horario ininterrumpido de 10 a 20 h.

Más de 12. 500 metros cuadrados de exposición en :

 PABELLÓN AGROINDUSTRIAL

 MAQUINARIA PESADA

 FERIA DE LA TAPA

 MUESTRA DE ASOCIACIONES

 JORNADAS TÉCNICAS



Organiza :



Sede Oficial



Organiza :



# La temporalidad más eficiente

M<sup>a</sup> Ángeles Tejada

Directora General de SELECT RRHH ETT, S.A.  
Miembro del Consejo Asesor del FIDEM



**C**oincidiendo con la inauguración del nuevo siglo, comienza una etapa de madurez para el trabajo temporal que deberá consolidarse con el tiempo, dentro de un espacio plural denominado mercado de libre competencia, en el que cada una de las empresas deberá demostrar sus valores diferenciales para convencer a usuarios y colaboradores, teniendo como límite la legislación y su propia ética empresarial.

En realidad se abre una nueva oportunidad para esta actividad, no sólo por la tendencia cada vez más generalizada por parte de las empresas a externalizar y articular sus respectivas producciones a los flujos de la oferta y la demanda, sino también porque los empresarios del sector dispondremos de la posibilidad de gestionar profesionalmente la temporalidad ganándonos cada uno la cuota de credibilidad en función de los valores y la eficiencia final de los servicios realizados.

Cualquier mercado precisa de una intermediación profesionalizada. No vamos a descubrir ahora los graves desfases entre el mundo empresarial y educacional, que han provocado enormes vacíos en determinados puestos profesionales hasta llevarnos a una posible quiebra en las cualificaciones derivadas de oficios tradicionales en sectores como la industria, la construcción o la hostelería y han abierto planteamientos de recambio como la importación de emigrantes.

Tampoco es menos grave el déficit de los aprendizajes en oficios tradicionales, cuya consecuencia en restauración sea la falta de camareros dispuestos a servir en vez de trasladar bandejas y en otros sectores, como la tornería de madera, hayan provocado la simple extinción de la profesión. La base del problema sólo puede resolverse a nivel educati-

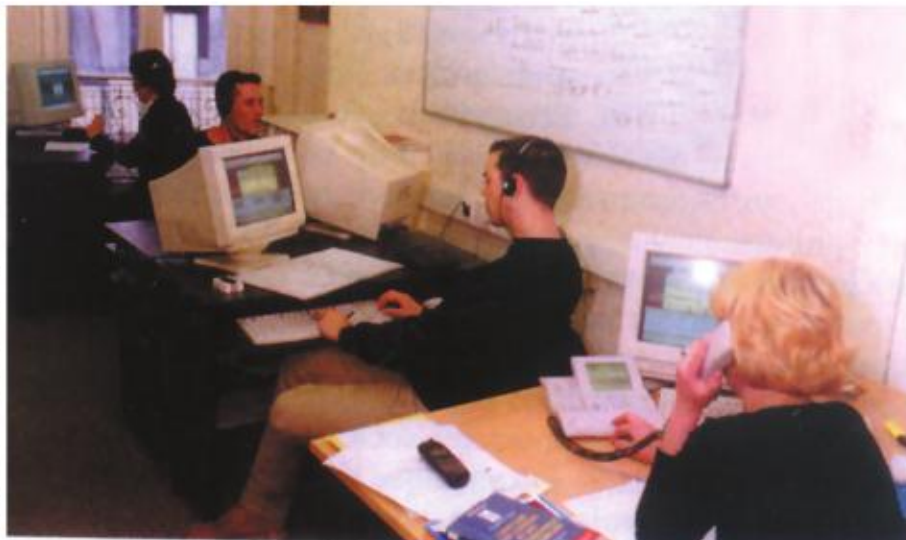
vo, eliminando los topes que actualmente tienen los estudiantes en la formación profesional, hasta conseguirse que un aprendiz pueda alcanzar el nivel universitario e incluso los postgrados, con la garantía de que, probablemente, conocerá mucho mejor las funciones del futuro puesto de trabajo que cualquier teórico proveniente de una muy eminente universidad.

Las empresas de trabajo temporal tenemos, por primera vez en este país, la oportunidad de convertirnos en los auténticos interlocutores del mercado de trabajo, ya que poseemos toda la experiencia multisectorial que hemos ido generando en largos años y al mismo tiempo disponemos de la capacidad de evaluar perfectamente las funciones de cada puesto de trabajo y sintonizarlas con las competencias de cada trabajador.

Por otra parte, es también el cauce más eficaz y seguro para poder insertar a distintos colectivos profesionales como jóvenes en busca de su primer empleo, mujeres, mayores de 40 años y todos aquellos trabajadores que desean complementar un trabajo con otras actividades. Ningún otro sector sufre mayores controles administrativos y sociales que el de las etetés. Además, desde su

regulación, se ha fomentado la creación de muchos nuevos empleos aflorando gran parte de la economía social oculta.

Justificada sobradamente su aportación positiva en la intermediación del trabajo, con la última modificación de la ley 14/94 se mejora el ordenamiento anterior y se cumple también un principio de justicia salarial armonizado con otros países de nuestro bloque, pero sigue pendiente la equiparación de costes sociales con las demás actividades empresariales a fin de que podamos competir todos en igualdad de oportunidades. □





TRABAJAMOS  
*juntas*  
PARA CREAR  
EMPRESA

*generar  
crear  
consolidar  
crecer*

**Infórmate en**

Teléfono Gratuito de Información a la Mujer 900 200 999  
DIRECCIONES PROVINCIALES DEL INSTITUTO ANDALUZ DE LA MUJER  
CENTROS DE LA MUJER. SERVICIO VIVEM

**Colaboran**

ASOCIACIONES DE EMPRESARIAS DE ANDALUCÍA

*Instituto Andaluz de la Mujer*



JUNTA DE ANDALUCÍA



EMPLEO NOW  
F.S.E.



# Guía para emprendedoras

La financiación, el marketing y la producción, factores clave para alcanzar el éxito, integran la segunda entrega de esta guía que pretende ayudaros a conocer un poco más el entramado empresarial R.M.E

## La financiación

La nueva empresa deberá contar con suficiente dinero para hacer frente a su creación y puesta en marcha, y posteriormente, al desarrollo del negocio. Todas las necesidades monetarias deben recogerse en un Plan Financiero. Este debe servir no sólo para cuantificar, sino también para coordinar y determinar cómo se maneja el dinero.

Los costes de creación (el pago al Estado, el Registro Mercantil, etc.) deben tenerse en cuenta en la planificación de la puesta en marcha del proyecto, ya que las repercusiones de su cálculo pueden ser muy importantes. También habrá que invertir en medios de producción y de gestión. Es importante determinar con precisión qué capital inicial necesita la nueva empresa, no cayendo en la trampa de constituir la con el mínimo capital posible.

Una vez superada la fase crítica de crear la empresa, seguirá haciendo falta dinero para mantenerla en marcha, ya que, frecuentemente, el dinero disponible por la emprendedora no suele cubrir las necesidades para poner en marcha el proyecto. El ritmo de entrada de dinero puede ser menor que el esperado y no contrarrestar el ritmo de salida. Por ello, deberán buscarse otros mecanismos de financiación para seguir operando. Las dos fuentes principales de obtención de recursos ajenos son los proveedores, las instituciones financieras y también las subvenciones de la administración.

La obtención de crédito por parte de los proveedores puede variar mucho de sector a sector. La ayuda de las instituciones financieras es imprescindible en caso de buscar financiación a largo plazo sin tener que acudir a una ampliación de capital. Sin embargo, tanto en la financiación a corto como a largo plazo los bancos pretenden que la empresa sea capaz de generar de forma continuada los recursos suficientes para devolver el

capital y los intereses pactados. Por eso, será extraño que otorguen financiación al inicio de la aventura empresarial, cuando aún no se ha demostrado la capacidad de devolver las cuotas previstas. Aquí puede jugar un papel muy importante un equipo emprendedor profesional con un buen plan de empresa. Los organismos financieros también juegan un papel importante para financiar a corto plazo los periodos de baja actividad o las necesidades puntuales de caja. La correcta gestión de los ingresos y los pagos a corto plazo pueden ser la diferencia entre seguir en el negocio o tener que dejarlo.

La forma más saludable de financiar una empresa es a partir de los propios recursos generados por la explotación del negocio. Los ingresos, en teoría, deben cubrir los gastos y las amortizaciones y dejar un beneficio a la empresa. Este beneficio puede ser distribuido a los socios en pago a su aportación de capital, pero quizá sea más recomendable reinvertir estos beneficios en el propio negocio para cubrir presentes o futuras necesidades financieras.

Si una empresa es capaz de generar holgadamente sus propios recursos, tampoco tendrá demasiados problemas para obtener recursos ajenos.

## El marketing

Si ya se tiene clara la importancia del mercado y los clientes a la hora de desarrollar un proyecto empresarial, es fácil comprender también la del marketing. Podríamos decir, ante las numerosas definiciones dadas sobre el término, que el marketing es la combinación de conocimientos y de técnicas orientadas a comprender el mercado y a influir en él. Debido a su trascendente papel para el futuro de la empresa, las acciones de marketing deben coordinarse con el resto de departamentos, sobre todo con el de producción, ya

que deben identificar las necesidades de los clientes, y favorecer y desarrollar una demanda de los productos.

El análisis del mercado puede hacerse de forma más o menos sistemática. Aunque existe toda una serie de técnicas para realizar este análisis, a la emprendedora no le quedará más remedio que realizar pequeños estudios y pruebas sobre el mercado. También es una tarea del marketing realizar un análisis interno de la empresa para conocer su situación frente al mercado (volumen de ventas, distribución de los productos vendidos, etc.). Otro análisis importante es el de la gama de productos. Normalmente, una emprendedora comenzará con la idea de ofrecer un determinado producto, pero probablemente introducirá más tarde nuevas líneas de productos. Hay que evitar que el resultado sea una oferta dispersa y poco coherente de productos que no aporte beneficios a la empresa. La fase del ciclo de vida en la que se encuentra un producto también es importante para detectar la decadencia de un producto o el momento de invertir en nuevas posibilidades. Incluso en el caso de que un producto resulte lo suficientemente atractivo como para permanecer largo tiempo en su etapa de crecimiento, puede convenir lanzar nuevos productos para abordar otros segmentos de mercado o simplemente para responder a la competencia. El marketing puede determinar qué atributos debe tener el nuevo producto para tener éxito y posteriormente abordar el desarrollo y lanzamiento de estos nuevos productos.

Aparentemente el propio producto sería la única variable disponible para modificar la demanda del mercado. Sin embargo, el llamado marketing mix aborda otras variables como el precio, la distribución y la comunicación para poder influir en la demanda de nuestros productos. En primer

lugar, la fijación de precios no es algo que deba dejarse al azar, pues puede representar la diferencia entre la consolidación o el fracaso. Por ejemplo, es evidente que si un mismo producto se ofrece más barato, la empresa va a vender más. No obstante, esta medida puede acabar perjudicando a la empresa en vez de beneficiarla, sobre todo si no se tienen muy claros los costes de producción y comercialización, lo que puede ocasionar pérdidas a pesar de aumentar el volumen de ventas. En otras ocasiones, un producto necesitará ser más caro para ofrecer una imagen de mayor calidad.

Los canales de distribución también juegan un importante papel en el desarrollo de la empresa, por lo que habrá que determinar la fórmula idónea. Además, en determinados sectores, el poder del canal de distribución es enorme.

La comunicación es la variable del marketing - mix más asimilada con la función del marketing. Dentro de las

Incluso si se trata de una nueva actividad siempre será posible aprender lo suficientemente rápido. Sin embargo, esta posición puede ser un tanto arriesgada. Inicialmente, la emprendedora o equipo de emprendedoras realiza todas las actividades de la empresa. A medida que crece el negocio, se empiezan a delegar tareas y se contrata a más personal. Sin embargo, la emprendedora sigue ligada a la producción, especialmente si el negocio es de servicios. Esta situación puede llevar a que la empresa no pueda crecer más: se han ido delegando funciones no "vitales", pero la emprendedora no se ha apartado de la principal, la que representa el núcleo del negocio: la producción del producto o la prestación del servicio. Así se satura al máximo la capacidad de producción de la empresa (el tiempo de trabajo de la emprendedora) y se olvida la tarea de dirigir la empresa. La mala gestión de la capacidad de producción puede llegar a colapsar la empresa.

Los estudios sobre el hecho emprendedor señalan dos tipologías principales

sa no vende suficiente para hacer trabajar toda la capacidad tendrá un excedente improductivo. Si por el contrario, la empresa vende demasiado puede resultar difícil adaptar la capacidad de producción en un breve intervalo de tiempo, perdiendo pedidos y tal vez clientes. Además, una mayor capacidad de producción implica una nueva inversión financiera, con el riesgo de que tan alta demanda de producción pueda ser algo temporal. Conviene, por tanto, hacer un esfuerzo para determinar con el mayor grado de exactitud con qué capacidad de producción contará la nueva empresa y sobre todo, cómo va a responder a los cambios en la demanda tanto al alza como a la baja. Por eso hay que flexibilizar al máximo esta capacidad para adaptarse a los cambios y compaginarla con el crecimiento previsto de las ventas. El marketing debe prever la demanda y la producción debe prever como cubrir esa demanda. Conocer al máximo cómo fabricar el producto o prestar el servicio es igualmente fun-



políticas de comunicación se agrupan varias técnicas: la publicidad, la venta personal, la promoción, las relaciones públicas y la propaganda.

El Plan de Marketing, integrado en el Plan de Empresa, es el documento en el que se recogen todas las decisiones de marketing y las estrategias a seguir para alcanzar los objetivos generales de la empresa. En el Plan de Marketing debe reflejarse el análisis externo e interno de la empresa, que permitirá la fijación de determinados objetivos y la adopción de unas estrategias concretas para alcanzarlos.

## La producción

Habitualmente, la mayoría de las emprendedoras no suelen estar preocupadas por la producción o prestación del servicio objeto de su negocio, ya que están familiarizadas con él o implica aquello que realmente les gusta hacer.

de emprendedoras y emprendedores: los que desean tener un negocio y los que desean crear una empresa. Esta distinción determinará de entrada cómo plantear la producción en la empresa. En el caso del negocio, la emprendedora es la pieza fundamental. Su capacidad de producción será finita: el máximo que proporcione el equipo emprendedor. Hay que evitar caer en la trampa de supeditar el crecimiento de la empresa a la capacidad personal del equipo emprendedor, que debe dedicarse a dirigir la empresa y a desarrollarla, no a producir. Este problema debe plantearse y resolverse en el Plan de Organización y no en el de Producción. En una empresa, la emprendedora crea una estructura independiente de su persona que adquiere una entidad propia. El caso extremo es el de la franquicia.

La capacidad de producción de la empresa es fundamental. Si la empre-

damental, por lo que las distintas fases o tareas deben recogerse en un Plan de Operaciones. Además, la correcta gestión de la tecnología tanto en la producción como en el producto mismo (mejora de la calidad o modificaciones en el producto ampliado) puede ser decisiva para lograr éxito en el mercado.

Otro aspecto a considerar relacionado con la producción es todo el movimiento de materiales y personas que se pueden producir en la actividad diaria de la empresa. Desde la recogida y almacenaje de materias primas al almacenaje y entrega de productos acabados, también conviene analizar todos estos aspectos para alcanzar una fabricación ágil.

En definitiva, la producción de la empresa es crucial e influye decisivamente en el funcionamiento y éxito del proyecto emprendedor. □

# Mujer y empresa

A continuación os ofrecemos un compendio de las distintas ayudas y programas a los que pueden acceder las mujeres para su incorporación y consolidación en el ámbito empresarial, destacando las líneas a las que pueden optar las mujeres en el medio rural\*

En los últimos años estamos asistiendo al nacimiento de muchas empresas creadas por mujeres. Esta realidad se debe, entre otros motivos, a que la supuesta igualdad formal que ofrece la normativa jurídica, no se ve plasmada en una igualdad real. Los motivos que impulsan a la mujer hacia el autoempleo son muy diversos. Entre ellas, la altísima tasa de desempleo femenina, la discriminación salarial, la mayor precariedad en el empleo -absorbiendo la gran mayoría de contratos a tiempo parcial y contratos temporales-, y entre la población empleada, el denominado "techo de cristal" con el que se enfrentan en su acceso a puestos directivos.

## Plan de empresas para emprendedoras en medio rural: Red Geo

Se trata de un material diseñado para trabajar a distancia, integrado por una serie de unidades didácticas que pretenden ofrecer la formación precisa para la elaboración del plan de empresa, documento en el que la emprendedora plasma todos los aspectos de la empresa que desea poner en marcha.

## Programa de desarrollo rural

El objetivo de este programa es la creación, consolidación y modernización de las empresas existentes en el medio rural, promocionando así el aprovechamiento de recursos endógenos.

Dentro de las distintas líneas subvencionables, se incluyen el turismo local, el agroturismo, las pequeñas empresas, las actividades

de artesanía, los servicios a empresas en el medio rural, la revalorización del potencial productivo y la mejora de la extensión agraria y forestal.

La ayuda consiste en una subvención a fondo perdido -de hasta un 40 %- para la realización de inversiones, con un límite de 25 millones de pesetas. Este programa finalizó el 31 de octubre del pasado año, pero se prevé una próxima apertura el primer semestre de este año.

## Programa Vivem

Este programa se basa en la información, orientación y asesoramiento a mujeres con iniciativas empresariales, estando dirigido tanto a emprendedoras a las que se ayuda para la plasmación de su idea con asesoramiento, formación y tutorías personalizadas, como a empresarias ya constituidas, a las que se ayuda en su consolidación a través de diversos instrumentos como la formación, la asistencia técnica y la creación de redes entre empresarias.

## Programa Opem

Ofrece un servicio de orientación y preformación hacia el empleo de las mujeres. En él, la mujer establece sus objetivos individuales, creando un itinerario formativo en el que se incluyen un módulo de orientación profesional, un módulo de técnicas de búsqueda de empleo, y un módulo de autoempleo en el que se analiza la viabilidad del proyecto empresarial que se desee poner en marcha.

## Euroemprender

Entre los objetivos de este programa se encuentra la promoción de la creación de empresas y la mejora

del nivel formativo del colectivo femenino en sus distintos ámbitos, así como la dotación a los proyectos empresariales seleccionados de carácter transnacional.

## Programa Optima

Con este programa se intenta facilitar la incorporación y promoción de la mujer en las empresas mediante acciones positivas que se realizan en colaboración con empresas y sindicatos. Se desarrolla así una labor de sensibilización respecto a las potencialidades de la mujer en su puesto de trabajo.

## Programa Univertecna

Se trata de un servicio de orientación laboral y formación para universitarias.

Como podemos observar, el apoyo a la mujer y a su incorporación al ámbito empresarial está siendo favorecido por una amplia serie de programas que intentan que la problemática planteada sea resuelta. Dentro del ámbito del autoempleo, se trata de incentivar no sólo el que las mujeres creen empresas, sino además que esas empresas sean viables. Algunos de estos programas continúan vigentes, aunque otros ya han finalizado con excelentes resultados.

Las nuevas directrices de los Fondos Estructurales para los años 2000-2006 priorizan entre sus líneas de actuación el papel de la mujer en el entorno económico y social, apostando claramente por la igualdad de oportunidades y porque la deseada igualdad real se haga efectiva. □

\*Alpha Consultores



# Agrovega 2000, una muestra agrícola pionera

Agrovega 2000, la primera muestra agrícola de la Vega del Guadalquivir tendrá lugar del 10 al 13 de febrero en el recinto ferial de la localidad sevillana de Lora del Río. Organizada por la sociedad comarcal "Aceña" y por el Ayuntamiento de Lora del Río, la sede contará con más de 15.500 metros cuadrados de exposición. Agrovega 2000 pretende ser un gran escaparate en el que se den a conocer tanto nacional como internacionalmente los productos de las quince localidades que componen la Vega Media, una de las zonas más productivas del mundo, que

además se promocionará como un punto estratégico para la creación de industrias transformadoras que reporten puestos de trabajo y permitan al agricultor obtener el mayor beneficio posible entre el producto inicial y el producto elaborado.

En la muestra, integrada por distintos pabellones, el visitante podrá encontrar desde la maquinaria de mayor tamaño hasta la menor semilla existente en el mercado, pasando por zonas de repostería, una mini-feria de la tapa, un museo del agua y un espacio de cesión gratuita para las distintas

asociaciones, dirigidas en un 90% por mujeres.

Agrovega 2000 será una feria abierta a todo el público, ya que la organización ha eliminado las barreras arquitectónicas con el fin de facilitar el acceso de las personas minusválidas. La muestra contará también con personal especializado en el lenguaje de signos.

Agrovega 2000, que se presenta como la primera feria del producto agrícola ribereño y ganado mecánico de la Vega del Guadalquivir, ha contado con el apoyo de la Consejería de Agricultura y Pesca. □

## Empresariado femenino

La Asociación de Empresarias y Profesionales de Sevilla (AES) pondrá en marcha un proyecto para impulsar la participación de la mujer en el tejido empresarial de la comarca Aljarafe - Doñana, que tiene como objetivo prioritario el desarrollo de los recursos endógenos de esta zona. El colectivo de destinatarias de este proyecto, que fue concedido a la AES por la Asociación para

el Desarrollo de la Comarca Aljarafe - Doñana, es muy amplio, ya que pretende llegar a mujeres, fundamentalmente desempleadas, que tengan inquietudes empresariales y deseen poner en marcha su propio proyecto y también a las empresarias de esta zona. En este sentido, la AES pretende desarrollar seminarios sobre el autoempleo (la opción de emprender), jornadas sobre la situación

de la mujer emprendedora y cursos de formación empresarial.

El objetivo final del proyecto propuesto por la Asociación de Empresarias y Profesionales de Sevilla es incentivar, sensibilizar y fomentar el empresariado femenino, promoviendo la cultura de empresa entre las mujeres a través de la potenciación de sus capacidades y recursos. □

## Para reflexionar sobre la comunicación



El Instituto de Estudios de la entidad financiera El Monte y la Asociación por el Progreso de la Comunicación (APC) han puesto en marcha una nueva iniciativa, denominada Aula Permanente de Comunicación, que fue presentada por los responsables de dichas entidades, Fernando Faces, director general gerente de El Monte y Ricardo Ríos, presidente de la Asociación por el Progreso de la Comunicación. Este proyecto tiene como objetivo promover el debate y la reflexión

sobre la comunicación, un sector que actualmente mueve mundialmente más de dos billones de pesetas.

El Aula Permanente de Comunicación analizará las nuevas oportunidades empresariales derivadas de los nuevos negocios de la información, tales como la televisión digital o Internet. Las nuevas vertientes profesionales y los nichos de mercado emergentes han propiciado un verdadero auge de la comunicación que se está dejando sentir especialmente en España, y más concretamente, en Andalucía. Nuestra región es la comunidad autónoma con mayor número de televisiones locales (230) en nuestro país. La red de redes también está siendo cada vez más utilizada ya que, durante el pasado año, el número de diarios españoles con presencia en Internet aumentó en un 41%. Además, España será, después de Gran Bretaña, el segundo país en implantar la televisión digital terrestre, un nuevo sis-

tema que abre nuevas y provechosas posibilidades empresariales.

Por ello, el Aula Permanente de Comunicación pretende dotar a los licenciados y profesionales de la comunicación de conocimientos sólidos y actualizados sobre las nuevas oportunidades de empleo que ofrece este nuevo marco de posibilidades.

Durante este año se celebrarán además, diversos seminarios al respecto. El primero de ellos, "Nuevas oportunidades de empleo en Televisión", que comenzó el pasado día 29, abordó la situación de este sector desde la perspectiva de la televisión local, la televisión por cable, la programación y los guionistas televisivos. Posteriormente, se celebrarán, al principio de cada trimestre, los seminarios "La Comunicación Empresarial" y "La Comunicación a través de Internet". Los seminarios se prolongarán durante cuatro sábados consecutivos y tendrán una duración aproximada de 16 horas. La pretensión de las entidades organizadoras, el Instituto de Estudios El Monte y la Asociación por el Progreso de la Comunicación, es dotar de continuidad al Aula a través de nuevas ediciones anuales. □

La razón de ser de la Delegación de Salud y Género del Ayuntamiento de Jerez reside en "conseguir la igualdad de oportunidades para la mujer". Así lo expresa Antonia Asencio, responsable de un área pionera en España, gestada como tal hace seis meses con una voluntad firme y coherente de integración. Su creación parte de continuos esfuerzos realizados de forma aislada durante años, según reconoce la delegada, aglutinados ahora en un proyecto común, "desde una política global, no victimista", que hace partícipes tanto a hombres como a mujeres. **Entrevista de Marilena Nieto**



**me** ¿Qué objetivos se plantean al conjugar en un mismo área los conceptos "salud" y "género"?

**Antonia Asencio:** En primer lugar, intentamos trabajar por la igualdad de un modo global, desde todos los aspectos de la vida; por eso la delegación incluye estas dos cuestiones. Queremos que esta idea ilusione a todos para convertirla en realidad, de ahí que hablemos de "género" y no exclusivamente de "mujeres", porque para conseguir la igualdad tenemos que trabajar con los hombres. Por eso todos nuestros departamentos reúnen sus esfuerzos en un proyecto común, tanto el de la mujer como el del hombre, el de servicios y el de promoción de la salud. Hemos incluido este último porque entendemos que es un tema estrechamente vinculado a lo anterior, con implicaciones físicas, psíquicas y sociales. No es sólo ausencia de enfermedades, también se refiere a nuestra relación con el medio y con nosotros mismos.

**me** Una de sus apuestas más firmes reside en la

puesta en marcha del programa "Hombres por la igualdad", uno de los departamentos de esta delegación municipal sin precedentes. ¿En qué consiste?

**A.A.:** Es un departamento integrado por los primeros grupos de hombres que se están cuestionando el modelo masculino tradicional y descubriendo por sí mismos los beneficios que tiene no encorsetar a una persona por pertenecer a uno u otro sexo. Analizan el precio que supone ir de "machos" por la vida y reflexionan sobre la relación clásica de dominación, viendo las ventajas de conciliar el trabajo con la pareja, el cuidado de los hijos y el ocio. En definitiva, se trata de un programa nuevo que intenta facilitarles su participación en una sociedad global por la que trabajamos. Entre otras cuestiones es beneficioso porque les proporciona unos referentes masculinos en materia de igualdad, unos modelos que no tenían antes.

**me** ¿Qué servicios ofrece este departamento?

**A.A.:** Básicamente información y atención a las necesidades de los hombres sobre estas cuestiones y otros temas que se tratarán en adelante como pueden ser la homofobia y la homosexualidad. También supone una labor de asesoramiento, investigación y formación en seminarios y talleres, entre otras líneas de actuación. Procuraremos además que fechas como el día del padre, por ejemplo, sirvan para hacer una reflexión crítica sobre la paternidad en la sociedad actual y no se vean sólo desde la óptica del consumismo.

**me** ¿Los hombres hoy participan realmente en esta voluntad de igualdad?

"Para conseguir la igualdad tenemos que trabajar con los hombres"





*Antonia Asencio, delegada de Salud y Género del Ayuntamiento de Jerez*

**A.A.:** Aún queda mucho por hacer, pero poco a poco se van consiguiendo algunas cosas. Reconozco que antes no se sentían identificados en absoluto con el tema de la igualdad porque sólo lo identificaban con la mujer y pensaban que no iba con ellos. Nuestro objetivo es que consigan participar sin temores, que se convenzan de que es una cuestión de sentido común.

**me** **¿Está satisfecha con los planteamientos de la reciente Ley sobre Conciliación de la Vida Familiar y Laboral?**

**A.A.:** Me parece un poco tímida en lo que se refiere al hombre, la esperaba más valiente.

**me** **¿De qué adolece?**

**A.A.:** En mi opinión le faltan muchos servicios sociales. Aún así no hay que despreciarla si sirve como herramienta en materia de igualdad.

**me** **¿Cómo afronta su delegación la lucha contra la violencia doméstica y los malos tratos?**

**A.A.:** Es otro de nuestros objetivos y

trabajamos mucho para hacer lo posible para erradicar todas estas agresiones. Hemos puesto en marcha una serie de medidas preventivas dirigidas a escolares, a distintos colectivos de hombres y mujeres y, en general, a todos los ciudadanos a través de talleres, seminarios y campañas en medios de comunicación.

También desarrollamos medidas paliativas y de protección. De hecho, la casa de acogida a mujeres maltratadas lleva funcionando desde hace nueve años, mucho antes de que existiera la Delegación de Salud y Género. Disponemos además de pisos tutelados y tenemos un convenio con el Colegio de Abogados para asegurar la asistencia y el apoyo a las personas que lo necesiten. Por otra parte, no hay que olvidar el trabajo que se está haciendo para facilitar la reinserción de estas mujeres, que no se limita sólo a un empleo y a una serie de recursos para vivir, ya que necesitan también apoyo psicológico y social. Tenemos muy en cuenta estas cuestiones y nos preocupa mucho este tema, por eso estamos haciendo una campaña de concienciación en la que cada día 25 mostramos nuestro rechazo a la violencia con un lazo blanco.

**me** **¿Confía en que la igualdad sea efectiva en el siglo XXI?**

**A.A.:** Estoy convencida, pero hay mucho trabajo por hacer. Los planteamientos teóricos aún chocan con la realidad social.

**me** **¿Con qué trabas se enfrenta la mujer andaluza?**

**A.A.:** El principal problema es que la idea que tiene de igualdad dista mucho de su vida cotidiana y esto provoca un sentimiento de frustración. Esto se agrava si nos trasladamos al ámbito rural, donde el empleo es aún más precario y la división de trabajo más sexista, por eso también dedicamos nuestros esfuerzos a quienes viven en estas zonas.

**me** **¿Con qué espíritu debe afrontar esos obstáculos?**

**A.A.:** Con mucha energía. Debe notar si el hecho de ser mujer en esta sociedad le requiere un esfuerzo añadido y a partir de ahí reflexionar y trabajar por la igualdad. Todo esto con una filosofía de colaboración entre todos, sin luchas entre sexos. □

# En marzo, cada mujer una opinión, cada mujer un voto



Inmaculada Leyva Ramos  
Directora de Onda Jerez Radio



# M

iro hacia la ventana desde mi mesa de trabajo, en uno de esos escasos pero hermosos días grises en los que el sur se moja. Lo hago mientras anoto en mi agenda algunas citas importantes, convocatorias, propuestas, actividades, todo para dar contenido un año más al mes de marzo, tercero del calendario y

estandarte desde hace mucho del movimiento por la igualdad. Ya ha llovido desde aquella primera conferencia internacional de mujeres celebrada en Copenhague, en 1910, donde la escritora y política Clara Zetkin consiguió que prosperara su propuesta de convertir el 8 de marzo en el Día Internacional de la Mujer, en memoria de cuantas perdieron su vida en la lucha por sus derechos. Marzo es

un motivo más para redoblar los esfuerzos, para intensificar el trabajo que día a día se realiza en muchos despachos dirigidos por mujeres que conozco, incansables y luchadoras. Políticas, gestoras, administrativas y también amas de casa, que en esos días se vuelcan, participando a cientos en estas iniciativas.

En Jerez la segunda semana de marzo albergará una gran Feria Internacional dedicada a la Mujer, que para postre, culmina con la convocatoria electoral del día 12. Sin pensarlo, señalo una y otra vez el círculo sobre ese día, el día del voto y sin pensarlo también, recuerdo las imágenes de un reportaje que vi, no sé cuándo. Eran imágenes de principios de siglo, grises, rápidas, un tanto turbias. Un grupo de caballos de carreras irrumpían veloces en una recta. Corrían el derby de Epsom Downs. De repente, una mujer a la que apenas se distingue -falda larga y chaquetilla al talle- aparece en su trayectoria, salvando uno, dos, y siendo inevitablemente arrollada por los demás. Su cuerpo rueda. Sólo se advierte por la estela que deja su enagua blanca, a lo largo de varios metros, hasta quedar tendida y ser absorbida por una masa gris de gente, el barullo a su alrededor. Era Emily Davison. Una sufragista que pretendió detener el caballo del Rey, y manifestar así su protesta, exigiendo una vez más el derecho al voto de la mujer. Su madre bordó una hermosa inscripción en su tumba. Una multitud acompañó su féretro por las calles de Londres. Aquel trágico suceso del mes de junio de 1913 no fue un hecho aislado. Desde el último tercio del siglo XVIII, el movimiento en favor del voto de la mujer protagonizó cientos de manifestaciones de protesta. En febrero de 1907, más de un centenar de mujeres decididas a dejarse oír invadieron el Parlamento británico, resultando muchas de ellas detenidas y heridas. A pesar de ello, lo intentaron por segunda vez en el mismo día.

En Estados Unidos el derecho al voto se alcanzó en 1919 cuando el Congreso aprobó la 19ª Enmienda de la Constitución. Hasta ese momento, miles de mujeres habían tomado las calles, una y otra vez. Habían cuestionado a presidentes, a candidatos, habían exigido el apoyo de los hombres más ilustres, algunos de los cuales fueron claros defensores de la causa. Pero ellas fueron incansables. Se denota en las fotos de la época. Sus rostros orgullosos, en muchos casos fruncidos, captados por la instantánea en su grito mudo, con paso altivo, seguro, apiñadas y unidas, firmes bajo sus pancartas, en un escenario de atentos curiosos, con faldas hasta los tobillos, sombreros, toquillas y medio tacón ancho, similar al de las modelos de Sorolla. Mirándolas cabe preguntarse si es excluyente que una sola mujer no acuda a votar, aunque sólo sea por el sacrificio de cuantas nos precedieron. Aunque sólo

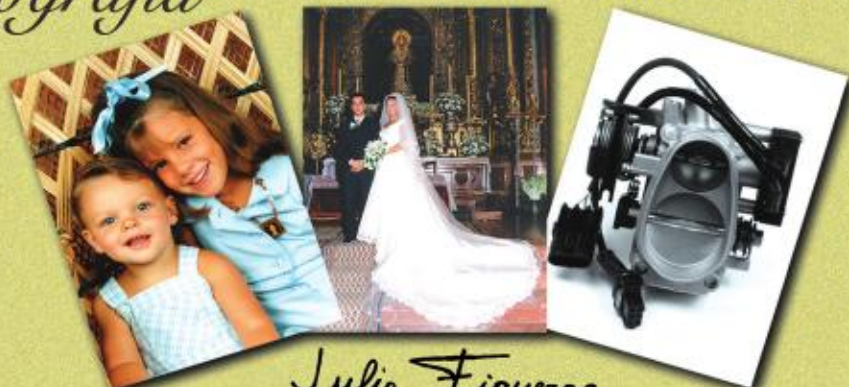
porque en nuestro país este derecho no nos fue reconocido hasta 1931. Ayer.

Carmen, andaluza por los cuatro costados, nacionalista, con una vitalidad insultante y que además milita en un colectivo de mujeres, se equivoca cuando asegura que el Gobierno andaluz merece un plante. A pesar del desencanto de esta nueva convocatoria electoral, coincidentes las elecciones andaluzas con las autonómicas, lo que nos fuerza a un debate repartido entre dos territorios y dos propuestas de gobierno bien distintas- estamos obligadas a votar. Coincido con ella en que Andalucía necesita menos política de pasillo, menos compadreo y más gobernantes enfrascados en nuestra y nuestro futuro. Por eso estamos obligadas a elegir, a exigir el proyecto más claro, el más comprometido sobre todo el compromiso de las mujeres que nos representan, que además están obligadas a pelear para rebasar el único tercio ocupado en el Congreso durante la última legislatura. El plante y la patada en el culo hay que darlos con los votos. En especial a quienes aún se debaten en dudas respecto a las políticas de discriminación positiva y formulan vanales planteamientos, tales como la teoría del péndulo.

Necesitamos nuevos aires, frescos y realidades, como las que nos llegan de Francia a propósito de la ley sobre la paridad. Nuestros vecinos nos sorprenden una vez más tomando la iniciativa, mientras aquí todavía se oyen murmullos, exclamaciones, dudosos pareceres sobre propuestas que ya deberían ser un hecho. Qué desafortunada intervención pública, a este respecto, la de alguna ministra actual. Enfundada en su traje de Nancy declara que sólo deben acceder al poder las mujeres más preparadas (dando así por hecho, se entiende, que ella se considera parte de esa élite privilegiada) y no quitar así puestos que, por preparación, corresponden supuestamente a los varones. Suscribo a este respecto una frase destacada por una colega vasca: "La igualdad real de oportunidades entre hombres y mujeres se habrá alcanzado el día que nombren para un puesto de prestigio y responsabilidad a una mujer incompetente". Esta ministra y alguna otra aspirante, están validando este planteamiento. Yo añado: Por cada hombre, una mujer, en igualdad de condiciones. Los votantes decidiremos sobre su competencia. Propongo además que notables luchadoras como mi amiga Carmen, tengan su oportunidad. Que mujeres con brío, con la suficiente y necesaria confianza accedan a los partidos y a los parlamentos, en detrimento de esas otras academicistas, políticas de ocasión, a las que sólo se las ve bostezar y sonreír de oreja a oreja en compañía de sus colegas y líderes, que por ser varones merecen su aprobación, aunque consigan siempre colárselos en el primer lugar. □

## Especialistas en Fotografía y Reportajes de Boda

FOTOGRAFÍA Y VÍDEO



C/ Arroyo, 107  
41008 Sevilla  
Tel: 954 54 25 03

Julio Figueroa



# Crea! Multimedia: comunicación interactiva

El entorno multimedia ocupa a los cuatro socios de Crea! Multimedia, una empresa de comunicación especializada en los últimos soportes digitales. Situada en Sevilla, sus dos socias fundadoras tenían muy claro desde el principio a qué querían dedicarse.

*En la imagen, los cuatro socios de Crea! Multimedia*

Crea! Multimedia nació hace ahora cuatro años. Un equipo multidisciplinar, compuesto por licenciadas y licenciados en Periodismo, Ingeniería Informática, Comunicación Audiovisual y Bellas Artes, compone esta empresa de comunicación cuyo campo de acción es el entorno multimedia. Especializada en los últimos soportes digitales (el CD - Rom y las páginas web), su trabajo consiste en asesorar al cliente a la hora de realizar un proyecto interactivo y realizarlo. El producto es elegido y definido por cada cliente en relación con su proyecto: desde CD - Roms promocionales de la empresa hasta ediciones digitales de periódicos o revistas o simplemente de almacenamiento de datos, pasando por cursos de formación, anuarios o memorias, productos didácticos, culturales, o catálogos. La estructura y composición de Crea! Multimedia, constituida actualmente por cuatro socios en régimen de cooperativa, Eva María Sánchez, Ana Blasco López, Sergio Hernando y Eduardo Fernández, les permite controlar todo el proceso, desde la idea hasta la entrega del producto.

A pesar de su corta vida, Crea! Multimedia atesora una increíble experiencia. Eva María Sánchez, una de las dos socias fundadoras, afirma que sus clientes abarcan todo tipo de campos: "Hemos trabajado tanto con instituciones públicas como con empresas privadas...La verdad es que la diversidad de los proyectos es un incentivo: todos son interesantes porque de todos se aprende algo nuevo". Crea! Multimedia ha realizado el CD - Rom del Foro 'Andalucía

en el Nuevo Siglo' para la Consejería de la Presidencia de la Junta de Andalucía, y en formato web, las páginas, entre otras, de la Fundación Andalucía Olímpica, la Ruta Bética Romana y el Archivo General de Andalucía. Actualmente, están confeccionando una página sobre el pintor Diego de Velázquez dirigida a los niños.

La empresa ha estado además presente en todo tipo de ferias relacionadas con el sector. El pasado año asistieron a Cita '99, encuentro organizado por Eticom, (Asociación de empresas de informática y comunicación de la provincia hispalense), Art Futura y Fidem '99, la primera Feria Internacional de Empresas de Mujeres celebrada en Granada.

Las dos socias fundadoras de Crea! Multimedia, Eva María Sánchez, y Ana Blasco López, se conocieron en un curso sobre creación de productos multimedia organizado por la Confederación de Empresarios de Andalucía en 1996. Un año más tarde se decidieron a crear la empresa: "Teníamos claro a qué queríamos dedicarnos y el momento nos parecía el oportuno. En aquel tiempo había en Sevilla muy pocas empresas que hicieran multimedia, y las que lo hacían era porque sus clientes empezaban a pedírselo, y no tenían más remedio que ofrecerlo, pero no se dedicaban exclusivamente a ello ni eran expertos. Nosotras teníamos muy claro que nacíamos directamente en multimedia". La mayor dificultad a la que se han enfrentado es la gestión diaria de la empresa: "Existen muchos 'cursos de creación de empresas'. Te enseñan a rellenar los primeros papeles, pero el nuevo mundo al que se

enfrenta la persona que decide crear su propia empresa no termina ahí. Es más, sólo acaba de empezar. Nosotros hemos contado con la ayuda del programa 'Escuela de Empresas: Estrategias', que ha realizado una labor básica de asesoramiento y seguimiento durante los primeros años". Las socias de Crea! Multimedia afirman que en el mundo empresarial se valoran mucho las iniciativas emprendedoras y que los problemas a los que se enfrentan las mujeres empresarias son los mismos a los que se enfrentan los hombres empresarios: "Por lo menos, todavía no hemos tenido motivos para pensar de otra manera y esperamos seguir opinando igual siempre". No se han topado con ninguna actitud negativa por el hecho de ser mujeres, sino más bien por su juventud. Eva María Sánchez afirma que se ha cruzado con empresarios "que han intentado aprovecharse de nuestra posible 'inexperiencia'. Es verdad que éstos han sido los menos, hemos encontrado gente fantástica que ha confiado por completo en nosotros". Por eso, animan a todas aquellas mujeres que deseen poner en marcha su propio negocio, recomendándoles que "lo piensen bien, es una dedicación exclusiva, la responsabilidad es máxima, también los beneficios. Pero hay que ser paciente y administrar las energías". Entre sus proyectos futuros, destacan la creación de un consorcio o una asociación de empresas de multimedia y el deseo de convertir a Sevilla en una ciudad activa, en la que se celebren ferias y eventos relacionados con las nuevas tecnologías. □



El abanico de exportación cubierto por la empresa agroalimentaria Acyco, situada en la localidad sevillana de Dos Hermanas, abarca prácticamente a todo el mundo, ya que exporta sus productos a más de 35 países. Además, ostenta el 30% del mercado nacional del producto de la aceituna. Compuesta actualmente por 125 socios, de los cuales 77 son mujeres y 48 hombres (el porcentaje femenino es superior al 61%), la empresa está a punto de finalizar la primera fase de la construcción de sus nuevas instalaciones, situadas en la autovía Sevilla - Cádiz, que fueron objeto el pasado año de una subvención por parte de la Junta de Andalucía cifra-

La aceitunera sevillana Acyco ha conseguido definitivamente superar su pasado. La construcción de la primera fase de sus nuevas instalaciones está a punto de finalizar y su futuro es más que prometedor

miento y fermentación de la aceituna a través de las más modernas tecnologías.

El producto por excelencia envasado por Acyco es la aceituna de mesa en todas sus variedades: verdes, negras, enteras, deshuesadas, en rodajas y con diferentes rellenos, algunos de ellos especiales (almendra, cebollitas y alcaparra). Con la nueva planta, Acyco pretende abarcar otro tipo de productos agrícolas envasados y también el aceite de oliva.

Acyco se ha renovado completamente tras la crisis que provocó su cierre en 1994. Encarnación Poto, presidenta de Acyco, afirma que en un principio las dificultades vinieron por la falta de confianza de los proveedores y entidades de crédito hacia la nueva empresa: "No obstante, la seriedad en la gestión y una solvencia demostrada con el paso de los años ha supuesto un cambio de actitud en todo aquel que se relaciona con

construcción de la nueva planta, el futuro de Acyco va encaminado a un crecimiento significativo a medio plazo. Estudiamos la incorporación de nuevos



Encarnación Poto, presidenta de Acyco

# Acyco: apuesta por el futuro

da en 286 millones. La Junta de Andalucía decidió apoyar a Acyco para seguir colaborando con las iniciativas andaluzas y porque la aceituna constituye uno de los sectores agroalimentarios más importantes del ámbito sevillano.

Esta primera fase, que será operativa antes del final del primer semestre de este año, comprende la adquisición de terrenos y la configuración de la planta de cocción, trata-

dos. Otra de las dificultades que creemos ya superada es la mala imagen que había dejado en los mercados Villamarín S.A. Superar esa vicisitud sí ha significado un enorme esfuerzo que ahora empieza a dar sus frutos, no sólo en el mercado nacional, sino también en los de exportación". Tras ser galardonada el pasado año como andaluza representativa en el ámbito empresarial, Encarnación Poto ha anunciado que tras la duplicación de la facturación de Acyco, tiene prevista una inversión en busca de competitividad cifrada en 2.000 millones.

En cuanto al futuro de la empresa, Encarnación Poto explica que "con la

productos a nuestra gama de envasados y una expansión de nuestros mercados actuales. En definitiva, un crecimiento como sociedad y como empresa que genere cada vez más empleo y riqueza".

Respecto a su experiencia como mujer al frente de Acyco, Encarnación Poto afirma que "realmente jamás tuve problemas por mi condición de mujer a la hora de afrontar la presidencia de la compañía, si bien es cierto que no conozco a otras mujeres directivas de alto nivel en empresas del sector". □





Carmen Vázquez Bando, propietaria de Amaranta

Amaranta no es sólo una librería, es un espacio cultural en el que la comunicación con los clientes es una cuestión primordial. Especializada en temas de mujeres, Amaranta cuenta con un "rincón para el lector" en el que se puede curiosear tranquilamente

## Amaranta: una librería diferente

"Queremos que Amaranta sea un punto de encuentro y de comunicación. Para eso mantenemos una relación fluida con asociaciones de mujeres y colectivos; en la entrada tenemos un expositor con información gratuita sobre todos los temas, desde cuestiones de salud hasta propuestas de ocio, y en el interior hay un rincón con noticias, actividades culturales, direcciones de Internet...Es el rincón del lector, donde todo el mundo puede dar a conocer su trabajo o sus demandas...". Así explica Carmen Vázquez Bando, responsable de la librería Amaranta, la filosofía que rige este espacio cultural situado en el sevillano barrio de la Alfalfa. Amaranta es actualmente la única librería de la capital hispalense especializada en temas de mujeres y como comenta Carmen "no sólo porque comercialmente sea más interesante especializarse en un tema concreto, sino porque

si montaba una librería era para trabajar personalmente en ese sentido". De hecho, mensualmente se elabora un boletín con las principales novedades en temas femeninos que se distribuye a asociaciones, instituciones y particulares interesados. Para la propietaria de Amaranta la literatura femenina es "la literatura escrita por una mujer, simplemente. No creo que hoy por hoy haya diferencias sustanciales entre lo escrito por hombres y lo escrito por mujeres. Sí creo que hay autoras y autores que inciden en problemáticas y en cuestiones en las que muchas mujeres se ven reflejadas". Carmen Vázquez afronta en solitario la gestión de Amaranta aunque "si las cosas van bien, espero estar en compañía pronto". Cuando decidió crear su propio negocio, la financiación y sobre todo, el desco-

nocimiento de la gestión empresarial fueron sus principales preocupaciones, por lo que acudió a los centros Vivem del Instituto Andaluz de la Mujer. Por eso, a la hora de poner en marcha un proyecto personal, Carmen Vázquez considera necesario "tener muy claro el proyecto de empresa, lo que se quiere hacer y cómo, a través de qué medios y cuándo, qué es básico y qué es accesorio. Conocer muy bien el mercado que se va a trabajar, desde todos los puntos de vista, antes de montar el negocio. Y una vez metidas en faena, buscar y mantener siempre unas ventajas competitivas, algo que sea distintivo, en lo que seas única y que te identifique. Para eso hay que tener siempre en marcha la creatividad, para no estancarse y estar siempre en movimiento".

El mercado del libro tiene como principal característica el precio fijo del libro, el único producto en nuestro país

con un coste invariable fijado por la editorial y la administración, según la Ley del Libro del año 1974. Por eso, Carmen Vázquez afirma que "no se puede utilizar el precio como factor competitivo, así que hay que buscar la distinción por otro sitio". Los dos grandes aspectos que hacen de Amaranta una librería diferente son la especialización y la atención al cliente, que debe ser "una atención pausada, en la que se escuchen las necesidades del cliente, y que a la vez sea rápida y eficaz, dando un servicio personalizado que las librerías enormes por desconocimiento del fondo editorial y por sistema de trabajo no pueden dar".

Para Carmen Vázquez esa diferencia en la atención tenía que plasmarse también físicamente, para que "la librería no pareciera ni un 'templo del saber' empolvado ni un supermercado abarrotado, sino que fuera un ambiente acogedor, donde lo importante más que los libros son las personas que lo visitan, con un rincón para la lectura donde sentarse a hojear algo y con áreas claramente delimitadas como la zona de los niños, donde pueden curiosear tranquilamente".

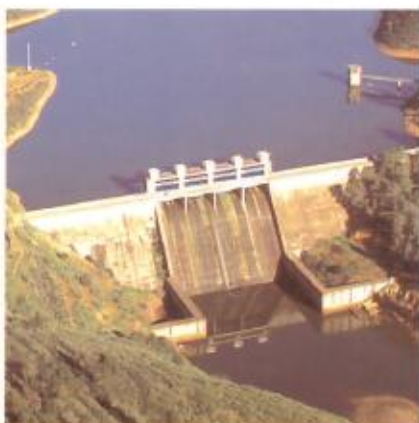
Carmen afirma que el sector está viviendo una reconversión: "ahora mismo se están cerrando en Sevilla tres distribuidoras que van a pasar a centralizar toda su gestión desde Madrid. No sólo se pierden esos empleos y esa fuente de riqueza para Andalucía, sino que están aumentando los costes de la gestión y el transporte. Así que si tenemos en cuenta el nivel de ventas de libros en nuestra comunidad y los márgenes mínimos que manejamos, nos están poniendo las cosas muy difíciles".

Amaranta ha estado presente en distintas ferias y congresos y ha asesorado para la creación de bibliotecas en institutos y centros culturales. Carmen tiene en la cartera otra serie de actividades a lo largo del año: presentaciones de libros, coloquios, actividades de animación a la lectura para niños, etc. Respecto a los bajos índices de lectura de nuestro país, afirma que "hay muchísimo que hacer, y a todos los niveles", desde las distintas administraciones hasta las editoriales, pasando por los educadores, los padres y por supuesto, las librerías: "Hay que cuidar no ya la venta, que eso me garantiza el poder abrir el negocio mañana, sino la lectura, porque eso garantiza el futuro de las librerías siempre". □

# El futuro está en el agua

Desde hace más de 25 años EMASESA trabaja en la gestión de las aguas de Sevilla y su entorno, abasteciendo a un total de 1.350.000 habitantes.

Nos asomamos al nuevo milenio para alcanzar un desarrollo sostenible basado en la gestión integral del agua y el ahorro.



## A todos muchas gracias y miles de litros de felicidad.



Atención al cliente y  
Servicio de averías:  
900 76 00 76  
**Plan cinco:**  
900 755 755



# La separación de mutuo acuerdo

Inmaculada Díaz López  
Abogada



**E**n nuestra sociedad, la ruptura matrimonial es algo habitual en el entorno que nos rodea. No obstante, y sin entrar a valorar todos y cada uno de los aspectos que pueden incidir en cada caso concreto y que, en último término, lo convierten en diferente, quiero llamar la atención sobre una de las posibilidades contempladas en la actual Ley del Divorcio: la "separación amistosa" o de "mutuo acuerdo", que, desde mi punto de vista, permite superar este trance de forma menos traumática frente a una "separación de forma contenciosa".

La separación de "mutuo acuerdo" consiste en que ambos cónyuges, o bien uno de ellos con el consentimiento del otro, presentan una demanda judicial en la que solicitan que se declare la separación legal de su matrimonio pero sin tener que expresar el motivo o razón en que fundamenta dicha solicitud, con lo que el problema que ha originado esa situación de crisis queda en el ámbito privado de la pareja. A dicha demanda se debe acompañar, entre otros, un documento firmado por el matrimonio,

decisión de separarse como en lo acordado y estipulado en el Convenio Regulador.

Como puede deducirse, se trata de un procedimiento relativamente sencillo y con el que se obtiene la separación legal en un corto período de tiempo. La Ley únicamente impone una condición: que al interponer la demanda haya transcurrido por lo menos un año desde que se contrajo matrimonio.

Son varias las razones que, desde mi experiencia profesional, aconsejan que cuando la separación se vislumbra como algo inevitable nos decantemos por esta vía:

- a) El anteriormente citado carácter íntimo del cese de la convivencia. Tanto es así, que ni el propio juez entra a valorar las razones de dicha ruptura, limitándose a comprobar que se han cumplido los requisitos legales para dicha solicitud.
- b) Sin ser un factor determinante, es conveniente apuntar que se trata de un procedimiento más económico que el contemplado por vía contenciosa.
- c) Y a mi entender el de mayor importancia, la rapidez del pro-



denominado Convenio Regulador, y que en esencia consiste en un contrato donde se recoge la situación en la que quedarán tanto el matrimonio como los hijos habidos de éste una vez decretada la separación.

En dicho convenio se recogerán los siguientes extremos: la determinación de la persona a quien se atribuye la guarda y custodia de los hijos menores, caso de que los hubiere; el régimen de estancias y visitas del progenitor; la atribución del uso de la vivienda y ajuar familiar; la contribución a las cargas del matrimonio y alimentos; la pensión por desequilibrio económico y la liquidación del régimen económico del matrimonio, si procede. Una vez presentada la demanda, el único trámite a cumplimentar por parte de ambos esposos es acudir a ratificarse tanto en su

ceso que permite obtener la separación por término medio entre dos y cuatro meses. Dicho aspecto facilita que ante la situación traumática que envuelve a todo proceso de separación, se seren las emociones y sentimientos que dicho proceso conlleva y se retome y se encauze una nueva vida, ni mejor ni peor que la anterior, solamente distinta, una vez concluido el mismo. Por lo tanto, si la ruptura es irremediable, intenten, dentro de lo posible, abordar este trámite de mutuo acuerdo porque realmente es lamentable contemplar cómo se van degradando las relaciones interpersonales por la dilación en el tiempo de una separación contenciosa. La tardanza en la resolución de un pleito matrimonial, no sólo afecta a la estabilidad emocional de los cónyuges, sino también a la de los propios hijos y contribuye únicamente a viciar y envenenar las ya deterioradas relaciones, sobredimensionando aspectos intrascendentes. □



JUAN FÉLIX BELLIDO

## Cartas a Nazhûm

Viaje a las entrañas de Al-Andalus



Una ventana abierta a un tiempo aletargado en la memoria histórica de los andaluces, una época marginada en los manuales de Historia de España y rescatada tímidamente en los últimos años. Esta es la esencia de *Cartas a Nazhûm*, la obra más reciente del escritor jerezano Juan Félix Bellido. El polifacético editor y periodista, autor de más de quince títulos de narrativa y ensayo, presenta un cuaderno de viajes para recorrer una tierra mágica, crisol de culturas, que "era faro luminoso para los reinos españoles del Norte y para toda Europa", según explica en estas páginas.

Al-Andalus luce sus encantos en este singular ensayo, una oportunidad especial para disfrutar de un paseo por la Historia, de la mano de un buen conocedor de la cultura andalusí, amante de una época que ya había recreado anteriormente en algunos de sus libros (*¿Acaso está espiando el viento?*, *La fuente de los quebrantos y otras leyendas falsas*, *¿Por qué lloraron los judíos al abandonar Jerez?* -Premio de Ensayo Caja de Ahorros de Jerez- y *Las complicadas tareas del amor*).

Cartas a Bazhûm. Viaje a las entrañas de Al-Andalus  
Juan Félix Bellido

ISBN: 84 - 923817 - 5 - 2      176 páginas      P.V.P.: 1.850 ptas.

eje  
EDICIONES  
JORDANA

Los libros de Agenda

de Andalucía  
Colección

### C U P Ó N   D E   P E D I - D O

Les agradezco que, a la mayor brevedad posible, me envíen a la dirección que a continuación les indico \_\_\_\_\_ejemplares de

**Cartas a Nazhûm**

Forma de pago:  Contra Reembolso \_\_\_\_\_  
 Talón Bancario nº \_\_\_\_\_  
 Giro postal nº \_\_\_\_\_

Nombre \_\_\_\_\_ Apellidos \_\_\_\_\_

Domicilio \_\_\_\_\_

Población \_\_\_\_\_ Provincia \_\_\_\_\_

C.P. \_\_\_\_\_

Fecha \_\_\_\_\_ Tfno. \_\_\_\_\_

Firma

Envíe este cupón a  
Grupo Allivesver  
Recaredo, 20 - 2º  
41003 Sevilla

También se puede  
suscribir enviando el  
cupón por fax al  
954 53 31 43

Cartas a Nazhûm Viaje a las entrañas de Al-Andalus

“Si pudiéramos leer la historia secreta de nuestros enemigos, encontraríamos en la vida de toda persona las suficientes penas y sufrimientos como para desarmar cualquier hostilidad”  
*Henry Wordsworth*

**H**asta hace poco tiempo, el sitio de trabajo ha venido siendo el templo donde se rendía culto a las capacidades cognitivas, obviando o desaprovechando otras capacidades positivas relacionadas con las competencias personales o emocionales, que facilitan y mejoran nuestra eficacia en nuestra trayectoria profesional. En la empresa no existe el mismo tipo de vínculos afectivos que nos motivan a llevarnos bien con l@s demás como

Los antecedentes del estudio del desempeño óptimo en el mundo del trabajo, (Frederick Taylor y la posterior aportación del pensamiento freudiano), supusieron el punto de partida para que estudiosos de Harvard en la década de los años setenta clarificasen que los rasgos que diferencian a l@s trabajador@s más sobresalientes de otr@s son competencias tales como la empatía y el autocontrol entre otras y no las aptitudes académicas tradicionales- como las calificaciones y títulos - que no siempre determinan el éxito laboral. Desde el punto de vista biológico, hoy existen argumentos más convincentes y poderosos que refuerzan esta teoría. Ciertas aptitudes son exclusivamente cognitivas como, por ejemplo, el razonamiento analítico o la experiencia técnica, mientras que otras, las que deno-

minamos “competencias emocionales” combinan el pensamiento y la emoción. Así pues, la separación existente entre las aptitudes meramente cognitivas y aquellas otras que dependen de la inteligencia emocional, es el reflejo de una división semejante en el seno del mismo cerebro humano.

## Aptitudes cognitivas

Nuestra inteligencia emocional determina la capacidad potencial de que disponemos para aprender las habilidades prácticas basadas en los siguientes cinco elementos: la conciencia de un@ misma, la motivación, el autocontrol, la empatía y la capacidad de relación. El hecho es que, cuanto más complejo sea un determinado trabajo, mayor es la importancia de la competencia

# Una introducción a la inteligencia emocional en la empresa:

ocurre en nuestro hogar. Con frecuencia, las personas que integran la empresa- tanto directiv@s y empresari@s como emplead@s- no tienen un pasado compartido que les ayude a comprender lo que pasa a su alrededor. Esto hace que sea fundamental establecer algún tipo de sintonía con las personas que nos rodean y con quienes interactuamos en nuestro trabajo, para evitar tensiones y conflictos, falta de confianza y una moral baja, que en definitiva afecta a la eficacia en nuestro trabajo. Tod@s tenemos la capacidad de hacerlo: se trata de tu inteligencia emocional.



# El arte de escuchar y resolver diferencias

## El marco de la competencia emocional

### DIMENSIONES Y COMPETENCIAS PERSONALES

Estas competencias determinan el modo en que nos relacionamos con nosotr@s mism@s

#### 1. Conciencia de un@s mism@s

Conciencia de nuestros propios estados internos, recursos e intuiciones.

1. Conciencia emocional: Reconocer las propias emociones y sus efectos.
2. Valoración adecuada de uno mismo: Conocer las propias fortalezas y debilidades.
3. Confianza en uno mismo: Seguridad en la valoración que hacemos sobre nosotr@s mism@s y sobre nuestras capacidades.

#### 2. Autorregulación

Control de nuestros estados, impulsos y recursos internos.

4. Autocontrol: Capacidad de manejar adecuadamente las emociones y los impulsos conflictivos.
5. Confiabilidad: Fidelidad al criterio de sinceridad e integridad.
6. Integridad: Asumir la responsabilidad de nuestra actuación personal.
7. Adaptabilidad: Flexibilidad para afrontar los cambios.
8. Innovación: Sentirse cómod@s y abiert@s ante las nuevas ideas, enfoques e información.

#### 3. Motivación

Las tendencias emocionales que guían o facilitan el logro de nuestros objetivos.

9. Motivación de logro: Esforzarse por mejorar o satisfacer un determinado criterio de excelencia.
10. Compromiso: Secundar los objetivos de un grupo u organización.
11. Iniciativa: Prontitud para actuar cuando se presenta la ocasión.
12. Optimismo: Persistencia en la consecución de los objetivos a pesar de los obstáculos y los contratiempos.

### DIMENSIONES Y COMPETENCIAS SOCIALES

Estas competencias determinan el modo en que nos relacionamos con l@s demás

#### 4. Empatía

Conciencia de los sentimientos, necesidades y preocupaciones ajenas.

13. Comprensión de l@s demás: Tener la capacidad de captar los sentimientos y los puntos de vista de otras personas e interesarnos activamente por las cosas que les preocupan.
14. Orientación hacia el servicio: Anticiparse, reconocer y satisfacer las necesidades de los clientes.
15. Aprovechamiento de la diversidad: Aprovechar las oportunidades que nos brindan diferentes tipos de personas.
16. Conciencia política: Capacidad de darse cuenta de las corrientes emocionales y de las relaciones de poder subyacentes en un grupo.

#### 5. Habilidades sociales

Capacidad para inducir respuestas deseables en los demás.

17. Influencia: Utilizar tácticas de persuasión eficaces.
18. Comunicación: Emitir mensajes claros y convincentes.
19. Liderazgo: Inspirar y dirigir a grupos y personas.
20. Catalización del cambio: Iniciar o dirigir los cambios.
21. Resolución de conflictos: Capacidad de negociar y resolver conflictos.
22. Colaboración cooperación: Ser capaces de trabajar con los demás en la consecución de una meta común.
23. Habilidades de equipo: Ser capaces de crear la sinergia grupal en la consecución de metas colectivas.

emocional- término acuñado por el psicólogo estadounidense Daniel Goleman-, aunque sólo sea porque su deficiencia puede obstaculizar el uso de la experiencia o la inteligencia técnica que tenga la persona.

Nuestra competencia emocional, por su parte, muestra hasta qué punto hemos sabido trasladar este potencial a nuestro mundo laboral. El buen servicio al cliente, por ejemplo, es una competencia emocional basada en la empatía y del mismo modo, la confianza es una competencia basada en el autocontrol o en el hecho de saber

controlar adecuadamente nuestros impulsos y nuestras emociones. Y tanto el servicio al cliente como la responsabilidad son competencias que pueden hacer que la gente sobresalga en su trabajo.

Alguien, tal vez, asistida por la voz de la experiencia, dijo una vez que “la generosidad es un sentimiento egoísta” y si ciertamente buscamos nuestra propia satisfacción personal cuando damos a los demás, así debería ser en otras empresas de nuestra vida: el saber escuchar, ponerse en el lugar del otro y entender las necesidades de

las personas que están a nuestro alrededor, provoca un cambio de actitudes muy positivo que, ante todo, nos favorece a nosotras mismas apoyando nuestra trayectoria para conseguir el éxito.

El cuadro 1, extraído de la obra de Daniel Goleman “La práctica de la Inteligencia emocional” nos muestra la relación existente entre las cinco dimensiones de la inteligencia emocional y las 23 competencias emocionales. □

Por Susana López, Directora RR.HH de Su&ma Consultores



# Redes y asociacionismo

La Historia es el relato de la memoria del ser humano. Aún así, encontrar el espacio de las mujeres sigue siendo cuestión de fe.

Haber interpretado la historia desde los valores masculinos de fuerza, competitividad, individualismo... ha supuesto escribirla desde ellos, y, por tanto, atribuir a los valores femeninos la importancia de lo complementario, del apoyo necesario, de la cooperación, la discreción...

Sin embargo, lo cierto es que el papel de las mujeres ha sido y es fundamental para la humanidad, aunque ha carecido de "visibilidad y poder", al decir de Paloma Gascón ([http://members.es.tripod.de/paloma\\_gascon](http://members.es.tripod.de/paloma_gascon)). Es aquí donde deben situarse las Redes. La red es el espacio idóneo para promover y reforzar una participación más equitativa de las mujeres en todos los niveles sociales. Es el movimiento asociativo, pero desde la óptica de "la visibilidad y el poder".

La condición de la mujer es plural, es integradora, siempre ha buscado fórmulas de apoyo mutuo, como el antiquísimo lenguaje nushu, utilizado por las mujeres chinas hace más de mil años con una caligrafía que los hombres no podían entender. Hoy no se trata de crear un lenguaje secreto para defenderse de los hombres. Se trata de desarrollar estrategias de igualdad, pero desde "la visibilidad y el poder". En este sentido hablamos de las redes. En ellas, las mujeres involucradas en la búsqueda de la igualdad encontrarán más medios y mayor difusión.

Las redes se crean empezando por la gente más cercana -dice Paloma Gascón-. Es necesario interactuar, asistir a seminarios, conferencias..., en definitiva, participar. Hay que colaborar en

organizaciones, contactar con personas que nos gusten, que nos puedan ayudar y escribir artículos. A través de la red, podemos desarrollar nuestra capacidad para ser mejores, para superarnos. La red debe ser segura, de aprecio y de valoración. Es una filosofía de vida.

En este contexto, el espacio virtual es nuestro principal aliado, y las nuevas tecnologías la herramienta necesaria, plenamente identificadas con nuestras potencialidades. Son precisamente estas nuevas tecnologías una de las claves para nuestro desarrollo tanto profesional como personal, permitiéndonos conocer, contactar con otras mujeres o grupos de mujeres que comparten ideas, persiguen los mismos objetivos que nosotras y dirigen o trabajan en empresas iguales a las nuestras. ¿Puedes imaginártelo?. Si las utilizáramos, podríamos derribar muchas de las barreras que encontramos, empezando por acercarnos la información, no sólo porque la trae "a casa", sino porque lo hace con bajo coste. Y lo cierto es que existen muchas mujeres que ya disfrutan de esta participación global en internet.

Animarse ahora es mucho más fácil. Disponemos de una amplia variedad de acciones formativas tanto públicas como privadas, muchas de ellas totalmente financiadas, dirigidas a colectivos de mujeres, que nos van ayudar a perder ese miedo a las nuevas tecnologías, ya que nos animan y enseñan a utilizarlas. A través de ellas entraremos en contacto con los recursos de internet: páginas web, correo electrónico, chat, foros... Por otro lado, requiere pocos gastos, incluso contamos con distintas posibilidades para acceder a internet a través de conexiones gratuitas, como es el caso de los servidores

de teleline terra, navegalia, alehop, jazzfree...

Estamos convencidas del valor que estas herramientas representan para diseñar desde ellas estrategias de igualdad, porque representan un sector de desarrollo profesional nuevo ante el cual nos situamos con las mejores posibilidades, pero también porque ofrecen un espacio de contacto idóneo para la mujer, cercano, ameno, plural, integrador.

Si ya navegas por la web, si disfrutas ya de correo electrónico, e incluso si conoces algunos foros, te sugerimos que curioses un poco lo que se hace por ahí en tema de redes. Después, si quieres, puedes acercarte a ellas a través de las páginas o las direcciones más cercanas... Tienes garantizada la aventura. □

## Enlaces a páginas web:

[http://members.es.tripod.de/paloma\\_gascon](http://members.es.tripod.de/paloma_gascon) (Página personal de Paloma Gascón Vera, psicóloga especializada en temas de mujeres).

<http://nodo50.ix.apc.org/mujeresred> (Redes de mujeres que a nivel individual o colectivo comparten información y contacto de manera permanente).

<http://www.unizar.es/mutem/quienes.html> (Red europea de mujeres científico-técnicas).

## Bibliografía:

○ Baker, W.: "Networking inteligente: estrategias de relaciones en Red". D.I.A.L. T & T Editores. Barcelona, 1995

○ Editores, S.L. Barcelona. 1995. KOZMETSKY, R.: "La Mujer en los Negocios". Ediciones Gránica. Barcelona, 1992.

**Uder@red Asociación de Emprendedoras y Empresarias**

Las mujeres residentes en la capital hispalense cuentan con un nuevo vehículo informativo. La Delegación de la Mujer del Ayuntamiento de Sevilla ha puesto en marcha los llamados "puntos de información para la mujer" en colaboración con las Delegaciones de Hacienda y Seguridad Ciudadana. Victoria Martínez, responsable del Área de la Delegación de la Mujer del Ayuntamiento de Sevilla, afirma que "en los ayuntamientos, las actuaciones que se refieren a la mujer no afectan a una sola concejalía,

dor de las bases de Régimen Local, los puntos municipales de distritos son órganos territoriales de gestión descentralizada que tienen la obligación de facilitar la información, el acceso y la participación a todos los ciudadanos. Los puntos de información pretenden actuar como difusores de todos los programas, servicios y recursos destinados a la mujer y sensibilizar a toda la ciudadanía sobre la necesidad de que se apliquen políticas de igualdad. Por ello, estos puntos constituyen una red de información descentralizada que procura el intercambio de

miento técnico, siguiendo y evaluando además el uso y la repercusión de la información. Se pretende así mejorar estos servicios y hacerlos llegar a la totalidad de los distritos.

En el Distrito Macarena, el punto de información para la mujer permanecerá abierto los lunes, miércoles y viernes, de 9 a 14 horas los lunes y de 17 a 20 horas los miércoles. En el Distrito Este, el punto de información para la mujer permanecerá abierto los lunes, miércoles y viernes de 17 a 20 horas. □

## Un nuevo canal de información para la mujer

La Delegación de la Mujer del Ayuntamiento de Sevilla ha puesto en marcha los denominados puntos de información para la mujer con el fin de acercar y difundir los programas, servicios y recursos destinados a la mujer



recursos y la ayuda mutua, intentando cohesionar al colectivo de mujeres. Con la puesta en marcha de estos puntos de información, las mujeres podrán acceder desde su barrio a programas de formación, itinerarios personalizados para el empleo o servicios de documentación. También podrán obtener información sobre asociaciones de mujeres, reivindicar servicios, participar en

campañas educativas y de sensibilización y en todas aquellas actuaciones que se organicen en la ciudad de Sevilla.

Cada uno de ellos está integrado por dos profesionales, una abogada y una trabajadora social, que suministrarán información específica sobre todas las materias relacionadas con la mujer, desde cursos de formación hasta subvenciones para proyectos. La Delegación de la Mujer del Ayuntamiento hispalense mantendrá una estrecha colaboración con estos puntos de información, a los que no sólo les suministrará información, sino también asesora-

aunque sean funciones de la Delegación de la Mujer elaborar y ejecutar el Plan de Igualdad de Oportunidades entre mujeres y hombres y diseñar las actuaciones y medios para su ejecución". Situados inicialmente en dos distritos municipales de Sevilla, el Distrito Este y el Distrito Macarena, la intención es implantarlos en todos. El hecho de situarlos en los distritos municipales responde al objetivo de acercar los servicios destinados al colectivo femenino, y también a la población en general para evitar así su infrutilización por desconocimiento o por la dificultad de acceso. Además, según el ordenamiento jurídico regula-

### Puntos de información para la mujer

- Derechos de la mujer en el trabajo, a la formación continuada, a la salud laboral y a la igualdad de oportunidades.
- Programas del Ayuntamiento, de la Junta de Andalucía, de la Diputación y de los sindicatos destinados a las mujeres.
- Subvenciones para proyectos realizados por asociaciones de Mujeres y relación de todas las existentes en los distritos clasificadas por materias.
- Seminarios formativos sobre igualdad de oportunidades, jornadas, cursos de formación y centros de impartición educativa a distancia para mujeres con necesidades de formación para el empleo.
- Campañas de sensibilización, programación de actividades culturales y educativas protagonizadas por mujeres y programación de actuaciones relativas al Día Internacional de la Mujer.
- Información sobre prevención de violencia contra las mujeres y sobre la atención y recursos a aquellas mujeres que reciben malos tratos y agresiones sexuales y sobre asesoramiento y asistencia en materia de acoso sexual.



*Carmen Gago, presidenta de la Asociación de Empresarias y Profesionales de Sevilla*

**me ¿Cuándo comenzó su actividad la Asociación de Empresarias de Sevilla y cómo se gestó?**

**Carmen Gago:** En el año 1990, varias empresarias y profesionales de la provincia de Sevilla fuimos invitadas a participar en el primer Congreso Iberoamericano de Mujeres Empresarias celebrado en la ciudad de Huelva. A su término, impregnadas de ideales, objetivos y fines, - los países sudamericanos cuentan con una sociedad civil muy articulada y las sudamericanas son únicas para transmitir -, volvimos a la ciudad y empezamos a diseñar el proyecto.

En enero de 1991, nace legalmente la Asociación de Empresarias de Sevilla. Los primeros momentos fueron duros; piense que no teníamos referentes y que el tejido empresarial femenino era débil y estaba poco concienciado, pero creo que las pioneras y las que se han ido incorporando hemos ido creciendo a medida que lo hacia esta organización.

Celebra remos nuestro décimo aniversario en enero del 2001, justo cuando

comience el siglo XXI, el que se ha llamado siglo de las mujeres.

**me ¿Qué objetivos persigue la Asociación de Empresarias de Sevilla y cuáles son los servicios que presta a sus afiliadas?**

**C.G.:** Como cualquier organización profesional, estamos organizadas para la coordinación, la representación, la gestión, el fomento y la defensa de los intereses empresariales generales y comunes del empresariado femenino en nuestra provincia. Nuestros servicios están enfocados hacia la consecución de los objetivos enumerados; contamos con servicios de información, formación y asesoramiento para la consolidación y crecimiento de las empresas de nuestras asociadas.

**me En estos últimos diez años se ha producido un notable incremento de mujeres empresarias en Andalucía. ¿Cree que dicho incremento proseguirá, será sostenido y provocará un cambio de mentalidad en el ámbito empresarial?**

**C.G.:** Los diferentes estudios así lo

afirman. Actualmente, las mujeres empresarias en Andalucía representan el 25% del total del empresariado. En Europa, actualmente, una de cada tres nuevas empresas es creada por una mujer. Si unimos ésto al hecho, ya absolutamente imparable, de nuestra incorporación al mercado de trabajo productivo, lógicamente, este crecimiento será sostenido; y si, debe provocar cambios de mentalidad, no sólo en el ámbito empresarial, sino en cualquiera de los ámbitos de la esfera pública. Nuestro bagaje cultural está ahí, y es él el que hace que tengamos unos valores diferentes, una apreciación de la realidad en ocasiones distinta, un "saber hacer" determinado que debe impregnar las estructuras, porque empezamos a estar en ellas. Las organizaciones sociales complejas han sido diseñadas por los hombres. Ésto, sin duda, hace que se reproduzcan diferencias de género en su estructura y funcionamiento. En nuestro caso concreto, el mundo de las empresas se ha desarrollado en una sola dirección, en la del hombre. De ahí que las mujeres empresarias necesiten aprender a manejar con destreza las pautas que rigen dentro de ellas, que en muchos

Carmen Gago, presidenta de la Asociación de Empresarias y Profesionales de Sevilla, afirma que la iniciativa empresarial femenina está fundamentada en la autorrealización personal y profesional, porque para las mujeres ésta significa además independencia, libertad e identidad. **Entrevista de Isabel Valle**

# “Nuestra incorporación al ámbito público construirá un mundo en una doble dirección”

aspectos, les son ajenas. Nuestra incorporación al ámbito público construirá lentamente, (lo sabemos), un mundo en una doble dirección, para todas y todos.

**me** ¿Son distintas las motivaciones que alberga una mujer a la hora de crear su propia empresa respecto a las que tiene el hombre?

**C.G.:** Bien, generalizar no es bueno, pero cuando alguien decide montar una empresa es más de un motivo el que pasa por su mente: la realización personal, la vocación o inclinación personal y lógicamente, el beneficio económico. Los datos de un reciente estudio que ha realizado la Asociación de Empresarias de Sevilla en nuestra provincia sobre la realidad del colectivo de mujeres autónomas y del empresariado femenino, nos permite afirmar que hoy la iniciativa empresarial femenina está fundamentada en la autorrealización personal y profesional. Pero claro, para las mujeres la “realización” significa autonomía y ésta, independencia, libertad e identidad.

**me** ¿Cuáles son las principales difi-

**cultades a las que se enfrenta la mujer en el mundo empresarial?**

**C.G.:** Aunque los problemas con los que se enfrentan mujeres y hombres cuando acometen y desarrollan una nueva actividad indican una base considerablemente común, el temor al fracaso de la actividad, la falta de recursos, la carencia de las destrezas correspondientes, etc..., es decir, algunos de estos problemas compartidos suponen una mayor dificultad para las mujeres.

La cultura empresarial masculina, la falta de referencias, sus circunstancias personales y familiares, la falta de formación..., en definitiva, las pautas culturales asignadas por la sociedad a cada sexo, plantean un elemento adicional en forma de obstáculos que sólo las mujeres empresarias y emprendedoras experimentan e intentan esquivar.

Por eso es tan importante no sólo el apoyo que desde los poderes públicos pueda prestarse, sino también la difusión, la visualización de sus logros y la creación y consolidación de organizaciones empresariales y profesionales

de mujeres que, en red, a través del intercambio y el apoyo mutuo, sirvan para su representación en los espacios mixtos, para su consolidación y para el refuerzo de la confianza en sí mismas, en sus capacidades y en lo acertado de su opción profesional y personal como mujeres empresarias.

**me** ¿Cuáles son las principales demandas de las empresarias andaluzas?

**C.G.:** Las principales demandas de las empresarias andaluzas tienen que ver con las excesivas cargas fiscales y administrativas que les dificultan un crecimiento estable en el mercado, con su falta de apertura exterior, con su escasa formación y con sus dificultades de financiación. Además, tienen una serie de problemas que intentamos paliar, relacionados con su falta de información, de cooperación y de desconocimiento de los métodos de gestión modernos, consecuencia de un bajo nivel empresarial. Sus demandas coinciden lógicamente con sus problemas, que podríamos generalizar a todo el empresariado andaluz, aunque agudizados en el caso de las empresarias. □

# Calidad y comunicación

Victoria Cabrera  
Periodista y Directora de CiberSur Comunicaciones



**U**no de los asuntos que más está preocupando a las empresas en los últimos años es el factor calidad, en cuanto medio para la mejora de la competitividad a través de productos y servicios. Y creo que a estas alturas todos hemos oído hablar de ella, ya sea por la publicidad, por las asociaciones, por nuestra competencia, por los medios informativos... En España, los certificados de calidad se están convirtiendo en algo imprescindible para las empresas y tanto es así que hay compañías que empiezan a trabajar tan sólo con empresas que ya deben estar certificadas. Andalucía es la cuarta región española en número de empresas certificadas con el distintivo de calidad que concede AENOR, la Asociación Española de Normalización y Certificación. Recientemente, en la 7ª Cumbre Andaluza de la Calidad, a la cual tuve el honor de asistir, fueron certificadas 197 empresas andaluzas, que se unen así a las más de 700 que ya poseen certificados conforme a la familia UNE-EN ISO 9000 en Andalucía. Pero, quizás os preguntaréis ¿qué tiene que ver la comunicación con la calidad?. La comunicación y la calidad están íntimamente relacionadas. Una buena comunicación empresarial es signo de calidad. Pero ésta, al igual que la calidad, no tiene que ser una aspiración de "cuando se tenga presupuesto". Hay que trabajar la calidad y por supuesto, la comunicación desde el primer día que se pone en marcha una idea empresarial. La aplicación de la calidad en una empresa significa hacer las cosas según criterios. Esto no quiere decir que hayamos hecho mal las cosas, sino que antes las hacíamos a nuestra manera y ahora según unas normas ya establecidas que aseguran el óptimo funcionamiento de la organización.

De la misma manera, un departamento externo o interno de comunicación asesora a una empresa para que las cosas se hagan siguiendo unas normas que potencien el funcionamiento de la organización. Estas normas responden a cada una de las actuaciones de la empresa en todos los ámbitos. Por un lado, en el ámbito exterior, es decir, la imagen que proyectamos fuera de nuestro entorno. Los departamentos de comunicación deben cuidar

al máximo nuestra imagen, porque sencillamente es uno de los factores más importantes de cara a nuestros clientes. Una cuidada información de nuestra empresa en un atractivo dossier corporativo, un despacho ordenado y como no, una impecable imagen personal son pequeños detalles que no debe pasar por alto el asesor en comunicación de nuestra empresa cuando recibimos a algún cliente. Por otro lado, no debemos olvidar nuestra comunicación interna, ya que toda la empresa se cimenta en el personal y en su organización. De la misma manera, cada empresa debe prever unos planes de comunicación internos que fomenten un adecuado ambiente de trabajo, que potencien la comunicación de cada uno de los miembros de la compañía y, por supuesto, que detecten cuales son los

problemas que se pueden subsanar en el interior del sistema. La información que se transmite dentro de la propia organización ha de estar perfectamente coordinada y ser la justa y necesaria para que el circuito comunicativo funcione correctamente. Este hecho nos hace ahorrar tiempo y dinero. Vamos a ejemplificar todo esto con sencillos casos.

Caso 1: llaman a su empresa y la persona que atiende el teléfono se limita a decir que usted está ausente.

Caso 2: llaman a su empresa y la persona que atiende el teléfono toma nota de quién ha llamado, a qué empresa pertenece, número de teléfono, qué encargo ha dejado para usted, la hora y la fecha.

Hablamos de dos conceptos que en el mundo empresarial son hoy prácticamente fundamentales, por no decir necesarios. Calidad y Comunicación son dos de los pilares de la empresa en la cada vez más actual sociedad de la información.

Como bien me recuerda siempre mi amigo J.J. Palacios en sus correos electrónicos, "la calidad son aquellos pequeños detalles que nos hacen diferentes". Pues bien, siga este consejo y mejore la comunicación de su empresa, ponga todo lo que esté en su mano para mejorarla, ya que al mismo tiempo y casi sin darse cuenta, estará ayudando a mejorar la calidad de la misma. □





*el nuevo,*  
**TELÉFONO**  
*de la*  
**COMUNICACIÓN**



**IBERSPONSOR**

*Consultores de Comunicación*

**902 120 389**

## En vanguardia

Renfe apuesta por las nuevas tecnologías. Su página web, que fue presentada en Sevilla el pasado 20 de enero, ofrece visitas "in situ" por el interior de los trenes y cabinas de conducción, búsquedas guiadas y asistidas y una nueva tienda y oficina virtual de atención al viajero. La

w e b

de Renfe, que ofrece un nuevo diseño y más contenidos, realiza una decidida apuesta por el ecoturismo - las estaciones verdes -. Algunas de las páginas más visitadas dentro de la web son las que proporcionan información relativa a los horarios y precios de viaje. Por ello, Renfe renueva su apuesta por las nuevas tecnologías a través del acuerdo de colaboración firmado con la filial española de la multinacional Nokia, que permitirá poner en marcha el primer servicio de acceso a los horarios y precios de trenes desde un teléfono móvil gracias a la tecnología WAP (Wireless Application Protocol). Este servicio, que estará operativo durante este año, hará realidad el concepto de acceso móvil a la información electrónica y facilitará, en una primera fase, la consulta interactiva y en tiempo real a la información de horarios y precios de los trenes, así como de los recorridos. Posteriormente, será posible la adquisición del billete, además de cualquier otro servicio que Renfe desarrolle utilizando las posibilidades que ofrece la tecnología WAP. Impulsada inicialmente por las empresas Nokia, Ericsson, Motorola y Unwired Planet, la tecnología WAP es el primer estándar de la industria para el acceso a los contenidos de Internet y otros servicios telefónicos avanzados desde un teléfono móvil y otros dispositivos inalámbricos. WAP permite ofrecer productos compatibles y servicios seguros en todas las redes de comunicaciones accesibles a través de terminales digitales. El acuerdo entre Renfe y Nokia también establece un marco de colaboración tecnológica que permitirá la puesta al día permanente en todos los avances que se produzcan en el ámbito de las telecomunicaciones. □



Jump:  
nuevos  
equipos

Jump Ordenadores ha comenzado el año 2.000 con el lanzamiento de nuevos equipos de gama alta: los Pentium III a 533, 600 y 733 y los Athlon a 700 Megaheerzios, recomendados especialmente para desempeñar funciones en las que la velocidad de proceso sea primordial.

Entre estos nuevos equipos destaca el Jump Ray MAXm-700, que permite conectar con Internet, reproducir DVD-video, ver la televisión en la pantalla del ordenador, capturar vídeo o disfrutar del mejor sonido 3D a gran velocidad.

También los Jump Sky Step, que incorporan un módem-fax así como conexión a Internet sin límite de tiempo. Desde el punto de vista gráfico, los Jump Sky Step incorporan una tarjeta gráfica con 16 megabites de memoria, capaz de reproducir DVD - video utilizando el software ATI DVD-Player que se puede adquirir separadamente.

Jump Ordenadores se fundó hace más de 10 años. En la actualidad, la compañía valenciana cuenta con más de 400 empleados, más de 100 tiendas propias, una cadena de montaje y un completo sistema de logística. □

## Compuspain: acuerdos de distribución



El distribuidor andaluz Compuspain ha anunciado el reciente acuerdo alcanzado con la firma Compuspain, por el que este se convierte en mayorista oficial de Guillemot. Compuspain distribuirá a partir de ahora todos los productos para PC de Guillemot, que incluyen tarjetas gráficas y de sonido, kits DVD, scanners, grabadoras y regrabadoras de CD, altavoces y accesorios como

volantes con tecnología Force Feedback, joysticks y gamepads. Como fruto del acuerdo alcanzado con Compuspain, los productos de Guillemot llegarán a puntos de venta en los que hasta ahora no estaban presentes. Tras este acuerdo, Compuspain recibirá por parte de Guillemot todo el soporte necesario en cuanto a producto, marketing, información, promociones, etc.

Guillemot Corporation se ocupa del desarrollo, producción y distribución de hardware multimedia y accesorios para PC y consolas, está presente en diez países y distribuye sus productos en un total de treinta y cinco. La filial española de Guillemot Corporation, Guillemot S.A., ha facturado 1.000 millones de pesetas durante el último ejercicio fiscal.

Compuspain también ha lanzado al mercado los nuevos productos Zoltrix para portátiles, la última incorporación al catálogo de marcas con las que mantiene acuerdos la compañía andaluza, que también distribuye la nueva gama de F@xtm del Grupo SAGEM, que permiten enviar y recibir a través de Internet e-mails y mensajes de fax sin ninguna conexión de PC. □



¡COLECCIONALES!

**1 Con acento andaluz**  
 Andalucía, desde las raíces. La mirada de un escritor en diez trazos.  
 Autor: Juan Félix Bellido  
 Encuadernación Rústica  
 12x16 cm - 86 págs.  
 P.V.P.: 500 ptas.  
 El escritor y periodista jerezano Juan Félix Bellido ha cosechado un notable éxito con sus artículos "desde el tabanco", que han ido apareciendo a lo largo de casi dos años en *La última página* de la revista Agenda de la Empresa

**2 Páginas de Internet**  
 El camino más corto para encontrar las mejores páginas Web  
 Autor: AA.VV.  
 Encuadernación Rústica  
 12x16 cm. - 78 págs.  
 P.V.P.: 500 ptas.  
 Directorio fundamental para la búsqueda de páginas Web Desde la A a la Z más de mil páginas Web de mucha utilidad para el empresario andaluz

**3 El Traductor gastronómico**  
 Para saber seleccionar el mejor menú en cualquier restaurante del Mundo  
 Autor: AA.VV.  
 Encuadernación Rústica  
 12x16 cm. - 128 págs.  
 P.V.P.: 500 ptas.  
 Un pasaporte para la buena mesa. Un instrumento cómodo y útil que le ayudará en sus viajes a disfrutar del arte de la gastronomía



**Los libros de Agenda**

Envío en sobre cerrado a:

**CUPÓN DE PEDIDO**

Les agradezco que, a la mayor brevedad posible, me envíen a la dirección que a continuación les indico \_\_\_\_\_ ejemplares de

**Con acento andaluz**

**Páginas de Internet**

**El Traductor gastronómico**

Forma de pago:  Contra Reembolso \_\_\_\_\_  
 Talón Bancario nº \_\_\_\_\_  
 Giro postal nº \_\_\_\_\_

Nombre \_\_\_\_\_ Apellidos \_\_\_\_\_  
 Domicilio \_\_\_\_\_  
 Población \_\_\_\_\_ Provincia \_\_\_\_\_  
 C.P. \_\_\_\_\_  
 Fecha \_\_\_\_\_ Tfno. \_\_\_\_\_  
 Firma \_\_\_\_\_

Grupo Allivesver - C/ Recaredo, 20 - 41003 Sevilla  
 Tfno.: 954 53 98 47 - Fax: 954 53 31 43

# Diseños del futuro



## XSARA Picasso

Es un nuevo concepto de vehículo que viene a sumarse a la gama de Citroën existente en el mercado. Las soluciones que sus diseñadores han imaginado son originales. Anticipan las evoluciones de futuro en cuanto a concepción y concepto de plataforma. El atractivo de este "concept car", mono-

volumen compacto, reside en la optimización de la arquitectura interior: piso plano, modularidad, amplio espacio interior, tres plazas traseras idénticas y un generoso maletero, todo ello con un diseño seductor y una marcada personalidad. Su comercialización en España se inició el pasado mes de enero. La gama del Xsara Picasso se estructura sobre la base de un sólo nivel

de equipamiento y tres motorizaciones: 1.6i de 90 CV, un motor inédito; 1.8i 16V de 117 caballos de potencia de gasolina, y el 2.0 litros Hdi de 90 CV de ciclo diesel. Está equipado con dirección asistida, ordenador de a bordo, elevalunas y retrovisores eléctricos, cierre centralizado, airbag frontales y laterales, ABS y antirrobo electrónico, entre otros muchos elementos. □

## Nuevo ROVER 25

Sustituye en el mercado a la Serie 200. Destaca en su arquitectura el exclusivo frontal de cuatro faros. Por precios y equipamientos, el nuevo Rover 25 compite directamente con el Volkswagen Polo, el Seat Ibiza y el

Peugeot 206. Está destinado a compradores jóvenes que deseen un deportivo con portón trasero -muy práctico-, excelentes prestaciones y un completo equipamiento. Su diseño, elegante, nos muestra una rejilla más profunda, flanqueada por dos parejas de faros al estilo del Rover 75.

Los parachoques delanteros y traseros,

suavemente contorneados, ofrecen mayor capacidad de absorción en caso de impactos, y los grandes retrovisores exteriores, con bastidores en el color de la carrocería, mejoran la visión posterior. El conjunto descansa sobre llantas y neumáticos de mayor anchura, un nuevo embellecedor y cinco nuevos diseños de llantas de aluminio de quin-

ce pulgadas. Seis son los niveles de acabado interior, dos de ellos de corte "deportivo". Los motores desarrollados son nuevos con una potencia de 100 CV, del reconocido turbodiesel de la Serie L de inyección directa. La transmisión automática CVT progresiva acompaña al motor de 1.6 litros de la serie K, proporciona unas prestaciones excepcionales y un alto grado de confort en la conducción. En materia de seguridad, sin objeciones. Precios: Versión tres puertas, desde 1.949.000 pesetas hasta 2.485.000 pesetas (2.0 Sdi); cinco puertas, desde el 1.4 Comfort de 1.999.000 pesetas hasta 2.579.000 de pesetas (2.0 Classic). □



## Premio Empresaria del Año: Magda Salarich lo recibió de manos de Ana Botella

**A**na Botella, esposa del presidente del gobierno, entregó a Magda Salarich, directora general de Citroën Hispania y Directora Comercial de Europa de Automobilet Citroën, el premio Empresaria del Año, que otorga Aseme, la Asociación Española de Mujeres Empresarias de Madrid: "De verdad, es un honor para mí - afirmó Ana Botella- entregar este premio a Magda Salarich, quien pertenece a ese uno por ciento de mujeres que ha sabido romper el techo de cristal que les impide alcanzar puestos de responsabilidad..."

Esta es la primera edición del Premio Empresaria del Año, cuyo objetivo es reconocer la figura de una mujer que durante su vida haya destacado en algún sector empresarial. Con este galardón, Aseme ha querido reconocer la trayectoria profesional y la capacidad de dirigir de la galardonada, en un sector en que la mujer está poco representada, según afirmó la presidente de la asociación, Inmaculada Alvarez.

Tras recibir el premio, Magda Salarich puso de relieve lo importante que



es recibir este galardón "como persona, como hija, esposa y madre y comprobar que la función familiar y profesional son compatibles con apoyo." Toda su carrera profesional la ha desarrollado en la multinacional francesa. El pasado mes de junio fue nombrada directora general de Citroën Hispania y responsable de las filiales europeas de la marca, por lo que su actividad profesional se desenvuelve en el ámbito europeo.□

## HONDA S2000: Coche del año "Car and Driver"

**E**n tan sólo seis meses, el Honda S2000 ha recibido dos premios. Primero se le eligió como Cabrio del año 1999 del Salón Internacional de Ginebra. La decisión del premio la tomó un jurado compuesto por diez periodistas especializados de diferentes países.

Hace pocas fechas, ha sido nominado por los lectores como Coche del Año "Car and Driver". En esta ocasión, más de 8.000 lectores de la citada revista lo eligieron como el mejor de Europa entre doce aspirantes. Se valoraron aspectos tan importantes como el comportamiento, el consumo, las prestaciones, el equipamiento, la seguridad activa y pasiva, la estética y el precio. El S2000 es un biplaza descapotable cuyo propulsor arroja una potencia de 240 caballos.□



## AUDI A2 1,2 TDI-3 litros: El "mechero" del 2000

**E**s un vehículo que destaca por su ajustado consumo: tan sólo 2,99 litros a los cien kilómetros. Con él, Audi se convierte en el primer fabricante que ofrece un vehículo de cinco puertas con un consumo de tres litros a escala mundial. Su carrocería está realizada en aluminio y resulta un 43% más ligera que una construida en acero. Otro de los elementos a destacar en el ahorro de combustible es su motor TDI de 61 caballos. El bloque motor y la culata

también están realizados en aluminio. Su sistema de inyección directa de alta presión está dotada de inyectoro-bomba, en combinación con el turbocompresor de geometría variable que hace posible un elevado par motor, propiciando un alto grado de eficacia energética. Su cambio manual automatizado con programa electrónico de cambio, ha sido adaptado de forma óptima a la característica de potencia del propulsor. El depósito de combustible tiene capacidad para 20 litros, permitiéndonos una autonomía de 669 kilómetros.□



# María Zambrano.

## Personajes femeninos



Maribel Espejo  
Directora de la revista El Abanto

*Hablar de la situación de la mujer en cualquier época supone hablar de una de las capas más profundas, de los estratos más profundos, de la marcha de una cultura*

María Zambrano

**M**aría Zambrano, pensadora española en el exilio durante 45 años, regresó a España en 1985. Hace más de una década que nos abandonó del todo.

Desde 1930, año en el que aparece su primer libro *Horizonte de liberalismo* y 1931 en el que sustituye a J. Zubiri como profesora auxiliar de la Cátedra de Metafísica en la Universidad de Madrid, no nos abandonarán ni su pensamiento ni sus palabras.

La primera mujer en recibir el Premio de Literatura en Lengua Castellana Miguel de Cervantes, nos dice así en su *A modo de autobiografía*:

*A modo de autobiografía porque no estoy muy cierta de poder hacer de mí una biografía, a no ser de esas que he hecho ya, sin darme cuenta, en mis libros y sobre todo en mi vida; mas la vida necesita de la palabra; si bastase vivir no se pensaría, si se piensa es porque la vida necesita la palabra, la palabra que sea su espejo, la palabra que la aclare, la palabra que la potencie, que la eleve y que declare al par su fracaso, porque se trata de una cosa humana...*

Participle y testigo excepcional de nuestra historia, desde el período entre Repúblicas hasta que inicia su exilio en 1939, la vida y la obra de María Zambrano no dejarían de estar nunca vinculadas al pensamiento y a la literatura española.

*Novela y poesía funcionan sin duda como formas de conocimiento en las que se encuentra el pensamiento disuelto, disperso, por las que corre el saber sobre los temas esenciales y últimos sin revestirse de autoridad alguna, sin dogmatizarse, tan libre que puede parecer extraviado.*

Pensamiento y poesía en la vida española. Obras reunidas. Aguilar 1971

La obra de María Zambrano ofrece una lectura apasionante de los dos novelistas españoles por excelencia: Cervantes y Galdós. La literatura explicará matices, dará claves, desvelará la interrelación entre historia, arte y conocimiento. Pintores y

pintura, poetas y poesía, novelistas y novela, filósofos y filosofías... discurren por las palabras y el pensamiento de esta pensadora de la aurora, en su búsqueda incansable de la palabra originaria, desde la muerte de los dioses griegos, en esa su *prosa poética*, su *razón poética* que rechaza el método encorsetado que defendía su maestro José Ortega y Gasset.

Si me he decidido a hablar "tan poquito" -de todas formas siempre sería poco- de María, es por compartir con vosotros la pasión, la razón, la verdad y la realidad que hay en los textos por los que discurren reflexiones en torno a los siguientes personajes femeninos:

**Nina** y el realismo español.

Nina personaje de *Misericordia* de Galdós, la anónima, la criada que vive y ayuda a vivir, defiende la vida como la razón suprema.

(*La España de Galdós*, 1960)

**Antígona** y la piedad sin protección Antígona, protagonista de la tragedia de Sófocles del mismo nombre, hija de Edipo, muerto él y sus hermanos desobedece a su tío.

(*Delirio de Antígona*, Orígenes. Cuba, 1948.  
20 años más tarde *La tumba de Antígona*)

**Eloísa** y la hazaña histórica que como un nudo se desata para todos.

Las crónicas relatan los amores de Eloísa y Abelardo. Eloísa es la mujer real en quien se cumple el apartamiento histórico de la eterna Eva, que ha sido más real y más cercana que el vacilante y nebuloso Adán.

Aunque Abelardo haya pasado a la Historia del pensamiento y aún de la acción, la muerte encontró a Eloísa impasible en su pasión, encontró a la mujer entera.

(*Eloísa o la existencia de la mujer*. Sur. Buenos Aires, 1945)

Y por último el bello y extraño texto **Diótima** (La palabra, la piedad, el amor...)

En el *Banquete* de Platón, Sócrates dice haber aprendido de Diótima, una sabia mujer de Mantinea, una maestra, la verdad sobre el amor.

No os perdáis tampoco, cuando podáis, *La Medusa*, sobre la belleza, creo que en *Claros del bosque*, o el discurso en la entrega del Premio Cervantes sobre Alonso Quijano y Aldonza, publicado en la colección *Premios Cervantes* de Antrhopos. □



# Guía cultural de Jerez

## Febrero 2000

### EXPOSICIONES

#### SALA DE ARTE "PESCADERÍA VIEJA"

Del 27 de enero al 20 de Febrero  
**"PEDRO ESCALONA"**  
Horario de visitas: Laborables de 11 a 14 horas y de 18 a 21 horas. Domingos y festivos de 11 a 14. Lunes cerrado  
Organiza: AYUNTAMIENTO DE JEREZ. Cultura y Educación.

#### BIBLIOTECA MUNICIPAL CENTRAL

Exposición permanente  
**"LIBROS Y MAQUINAS"**  
Exposición del fondo documental y maquetas de DARIO VECINO  
Horario de visitas:  
Laborables de 10 a 13 horas y de 17 a 20 horas. Sábados de 10 a 13 horas. Festivos cerrado.  
Organiza: AYUNTAMIENTO DE JEREZ. Cultura y Educación

#### "LOS LIBROS A TRAVÉS DE LA IMAGEN"

Proyecciones audiovisuales de temática literaria para introducir a los más pequeños en obras clásicas de la Literatura Universal.  
Todos los sábados hasta la primera quincena de Febrero.

### ENCUENTROS CON LA CULTURA

#### LIJORNADAS DE CULTURA ANDALUZA

Lugar: MUSEO TAURINO  
C/ Pozo del Olivar, 6  
Días: 21, 22 y 23 de Febrero del 2000  
Día 21: Historia/Arte  
Día 22: Literatura  
Día 23: Flamenco y gastronomía  
Organiza: AYUNTAMIENTO DE JEREZ. Cultura y Educación

### LITERATURA

#### PRESENCIAS LITERARIAS

Jueves 17 de Febrero  
**GUSTAVO MARTIN GARZO**  
Jueves 24 de Febrero  
**ALVARO SALVADOR**

Lugar: Salón de Actos de la Delegación de Cultura y Educación  
C/ Ancha, 3 - Hora: 19.30 horas  
Organizan: AYUNTAMIENTO DE JEREZ. Cultura y Educación. UNIVERSIDAD DE CADIZ. Vicerrectorado de Extensión Universitaria y RRII

### CINE

#### CAMPUS CINEMA

Martes 8 de Febrero  
**"AL FINAL DEL BELÉN"**  
(USA-1998)  
De Larry Clark  
Estreno en Jerez V.O.S.E.

Martes 15 de Febrero  
**"EL VIOLÍN ROJO"** (Canadá-1998)  
De François Girard  
Estreno en Jerez V.O.S.E.

Martes 22 de Febrero  
**"PEPE GUINDO"** (España-1999)  
De Manuel Iborra  
Estreno en Jerez

Salón Cultural de la Caja San Fernando de Sevilla y Jerez. Plaza de las Marinas.  
Las proyecciones darán comienzo a las 20,45 horas  
Cuota socios Cine Club Popular de Jerez: 300 ptas.  
Cuota especial miembros comunidad universitaria del Campus de Cádiz 150 ptas.  
Organizan:  
AYUNTAMIENTO DE JEREZ. Cultura y Educación  
UNIVERSIDAD DE CADIZ. Vicerrectorado de Extensión Universitaria y RRII.  
Colaboran:  
CINE CLUB POPULAR DE JEREZ  
CAJA SAN FERNANDO DE SEVILLA Y JEREZ

### TEATRO INFANTIL

Todos los domingos en la ALAMEDA DEL BANCO a las 13 horas.  
Organiza: AYUNTAMIENTO DE JEREZ. Cultura y Educación.

6 de Febrero  
**ATIZA (Sevilla) presenta:**  
**"EL RETABILLO DE DON CRISTÓBAL"**

13 de Febrero  
**TITARAYANA (Sevilla) presenta:**  
**"EL ARBOL"**

20 de Febrero  
**TEATRO DE LAS MARAVILLAS (Sevilla) presenta: "FANTOCHES"**

27 de Febrero  
**LIBELULA (Segovia) presenta:**  
**"BUSCANDO A DON CRISTÓBAL"**

### TEATRO VILLAMARTA

Plaza Romero Martínez,s/n  
11402 Jerez de la Frontera (Cádiz)  
Tel: 956-32-93-13  
Fax: 956-32-95-08

### PROGRAMACIÓN GENERAL

#### FEBRERO

Martes 1 (11.30)  
Miércoles 2 (9.30 y 11.30)  
PADE/Teatro  
**TEATRO PARAÍSO**  
**TOC-TOC**

Viernes 4, 21 horas  
Café del Teatro  
**PEPÍN TRE**

Sábado 5,19 y 22 horas  
Otras músicas  
**PALOMA SAN BASILIO**

Sábado 12, 21 horas  
Teatro Multimedia  
**COLORES**  
**Javier Mariscal**

Viernes 18 (21 horas)  
Domingo 20 (20 horas)  
Ópera  
**RIGOLETTO**  
**G. Verdi**

Miércoles, 23, 9.30 y 11.30  
PADE/Música  
**JÓVEN ORQUESTA**  
**DE CÁMARA**  
**DE JEREZ**  
**Música y Danza**

Jueves 24, 21 horas  
Concierto  
**CAMERATA ACADÉMICA**  
**DE SALZBURGO**  
**Agustín Dumay**

Domingo 27, 20 horas  
Danza  
**BALLET DE**  
**VÍCTOR ULLATE**  
**Giselle**  
Organiza: COPE

### CONVOCATORIAS

XI PREMIO DE FOTOGRAFÍA PATRIMONIO HISTÓRICO ARTÍSTICO DE JEREZ DE LA FRONTERA. PLAN PROMETEO

**"CIERRES AL CIELO".**  
**Bóvedas, Cúpulas,**  
**Techumbres, Artesonados...**  
Plazo de admisión de las obras:  
Hasta el 28 de Abril del 2000 a las 15 horas.

Organiza: AYUNTAMIENTO DE JEREZ. Delegación de Cultura y Educación.  
Unidad de Patrimonio Histórico y Artístico.



## Córdoba

○ **Temporada de Música en la Magdalena:** Noneto Orquesta de Córdoba, día 4 de febrero; Dúo Pazdera - Macha, día 11 de febrero; Dúo de Salzburgo, día 18 de febrero; Trío Arbos, día 25 de febrero. Todos los conciertos son a las 20 h. Antigua Iglesia de la Magdalena.

○ **VI Ciclo "Los viernes flamencos en Pozoblanco":** Mauricio Chaves (11 de febrero) y Antonio Porcuna "el veneno" (día 25 de febrero). Las actuaciones comenzarán a las 22 h. Peña Flamenca. Plaza del Pozo Viejo. Pozoblanco (Córdoba).

## Málaga

○ **VI Ciclo de Música Contemporánea.** Organizado por la Orquesta Ciudad de Málaga. Del 18 de enero al 4 de febrero. Todos los conciertos son a las 21 h. Sala Falla del Conservatorio Superior de Música de Málaga. Tlf.: 952 229 562 y 952 229 580.

○ **XVII Festival de Teatro de Málaga:** "El polígrafo (la máquina de la verdad)", de la compañía Segnali. Día 1 y 2 de febrero a las 21 h. Teatro Cervantes, c/ Ramos Marín, s/n. Información: Tlf.: 952 224 100 y 952 224 109.

○ **"Imágenes yuxtapuestas".** Selección de obras pertenecientes a los fondos de la Colección Argentaria. Hasta el 20 de febrero. De lunes a domingo, de 10 a 20 h. Museo Municipal, Paseo de Reding, 1.

## Sevilla

○ **Ciclo de ópera: "El secreto de Susana"** de E. Wolf - Ferrari los días 14 y 16 de febrero. Teatro de la Maestranza. Paseo de Colón, s/n. Tlf.: 954 223 344.

○ **Exposición de premios Van Der Rohe de arquitectura.** Hasta el 27 de febrero. De martes a sábado, de 11 a 14 h. y de 17 a 20 h. Domingos, de 11 a 14 h. Antiguo Convento de Nuestra Señora de los Reyes. C/ Santiago, 33.

○ **El Neorrealismo en la fotografía italiana.** Hasta el 6 de febrero. Salón Chicarreros, c/ Chicarreros, s/n. Caja San Fernando.

## Cádiz

○ **"La Mano".** Exposición fotográfica. Del 27 de enero al 27 de febrero.

Baluartes de la Candelaria. C/ Alameda Marqués de Comillas.

○ **Pinturas de Luis Ortega y fotografías de John Taylor.** Del 29 de enero al 13 de febrero, de 10 a 14 h. y de 17 a 21 h. Sala principal y entreplanta del Centro Cultural Municipal Alfonso X. Tlf.: 956 860 653. El Puerto de Santa María.

## Granada

○ **Exposición de Hermenegildo Sanz.** Del 26 de enero al 4 de febrero. Sala de Exposiciones de la Biblioteca Municipal. Salobreña.

○ **"Analogías en arquitecturas de tierra".** Hasta el 13 de febrero. Instituto de América Santa Fe. Plaza de España.

○ **Exposición de Eugenio Granell.** Hasta el 13 de febrero. Huerta de San Vicente. Casa Museo García Lorca. Tlf.: 958 258 466.

## Jaén

○ **"Úbeda y Baeza para la humanidad".** Fotografías, planos y textos que muestran los puntos esenciales de la propuesta que se ha presentado ante la Unesco. Hasta el mes de junio. Información: Ayuntamiento de Úbeda. Tlf.: 953 750 440.

## Almería

○ **"150 años de fotografía en España".** Fotografía y sociedad ante el nuevo siglo". Del 13 de enero al 6 de febrero. De lunes a viernes, de 9 a 14 h. y de 16 a 21 h. Sábados, de 18 a 21 h. Salas de Exposiciones del Centro Andaluz de la Fotografía, c/ Pablo Cazard, 1. Tlf.: 950 269 433 y 950 269 946.

○ **Sala de Arte Contreras:** Exposición póstuma de Pageo. Del 21 de enero al 3 de febrero. De 18 a 21 h. Avda. Mediterráneo.

## Huelva

○ **Nuevas propuestas sonoras:** "Wind songs" y "Concierto de piano y electroacústica" el día 4 de febrero; "Taller de música contemporánea de la ciudad de Málaga y Dúo Rigler - Liñán", el día 5 de febrero. Gran Teatro de Huelva.

○ **"Giselle".** Ballet de Víctor Ullate. 28 de febrero. Gran Teatro de Huelva. □



## Sevilla a escena

El Festival de Teatro y Danza por los barrios de Sevilla, que comenzó en enero y se prolonga hasta el mes de mayo, sube a escena a numerosos profesionales y lleva al público a las salas y espacios escénicos. El Festival, que va ya por su cuarta edición, engloba diversos ciclos, todos ellos relacionados con algún aspecto de las artes escénicas. Un total de 142 compañías, 252 actuaciones y 53 espacios escénicos acogerán diversos espectáculos. Existe además un apartado especial dedicado al teatro de mujeres, el ciclo "Mujeres a escena", con una representación en el mes de febrero: "¿Qué soñó la bella durmiente?" de Rosario Lara del 4 al 6 de febrero en la Sala Talía. Para más información, pueden llamar al teléfono 010.

## Festival de Granada

El 250 aniversario de la muerte del compositor Juan Sebastian Bach será uno de los ejes principales de la cua-



drogésimo novena edición del Festival Internacional de Música y Danza de Granada, que incluirá además músicas y coreografías que comprenden desde el "ars nova" medieval hasta la música electroacústica o la danza contemporánea. El Festival, que se presentó oficialmente el pasado 19 de enero, también prestará una especial atención a la conmemoración del quinto centenario del nacimiento de Carlos V. □





**LOS ELEGIDOS DE LA FORTUNA**

**Marta Robles**  
Ed. Planeta  
Barcelona, 1999  
264 págs.

¿Quién está detrás de las principales empresas de nuestro país? La periodista Marta Robles nos

ofrece una serie de entrevistas con los hombres y mujeres que dirigen algunas de las compañías más importantes y dinámicas de España. Cada una de ellas se lee como un ágil y sorprendente relato humano, en el que destaca la franqueza de los protagonistas y su insistente tesón para llevar a cabo un proyecto personal en un país que, según Marta Robles, no favorece el éxito individual.



**PEREGRINOS EN ROMA/ PEREGRINOS EN ORACIÓN**

**AA.VV.**  
Ed. Palabra  
Madrid, 1999  
240 págs. / 248 págs.

Estas dos obras, propuestas por el Comité Central para el Gran Jubileo de este año, nos abren las puertas de la ciudad de Roma, haciendo de su visita un inolvidable acontecimiento espiritual. La guía oficial, "Peregrinos en Roma", favorece el camino del peregrino y le ayuda a comprender el sentido profundo de los acontecimientos. En resumen, un bagaje de cultura para no sentirse extranjero en la ciudad eterna. "Peregrinos en oración" incluye textos de celebraciones, oraciones y cantos y presenta los significados bíblicos y teológicos del Jubileo.



**LA MAMA, UN SUEÑO HECHO REALIDAD**

**Brendan O'Carroll**  
Ed. Maeva  
Madrid, 1999  
205 págs.

Un homenaje a las mujeres que ha inspirado la película "Agnes Browne", dirigida y protagonizada por Anjelica Huston. La obra se sitúa en el Dublín de 1967, cuando Agnes Browne, tras perder a su marido, lucha para sacar adelante a sus hijos. La Mama cuenta con el apoyo de sus hijos, sus vecinos y

también con la ayuda inestimable de su amiga Marion. Su carácter tenaz, optimista e ingenio convierte las situaciones más dramáticas en una deliciosa comedia.

Un relato cercano y sencillo en el que los personajes, envueltos en situaciones reales y difíciles logran, a base de una fina ironía, que el lector pase las páginas con una sonrisa en los labios.



**GESTIÓN DEL ESTRÉS**

**Janelle M. Barlow**  
Ed. Gestión 2000  
Barcelona, 2000  
211 págs.

Cómo vencer los obstáculos y mejorar la actitud y la calidad de vida.

Este es el propósito de esta obra, cuya autora, Janelle M. Barlow, es presidenta de Time Management International, una empresa estadounidense dedicada a la consultoría y a la formación. Dirigido a todas aquellas personas que sientan un exceso de estrés en sus vidas, este libro está ilustrado con numerosos ejercicios que le ayudarán a convertir en un hábito las distintas técnicas para mejorar la calidad de vida personal y el rendimiento laboral, aprendiendo también a reducir la cantidad de estrés cuando éste sea excesivo.



**MUJER E IGUALDAD: ESTUDIO EN MATERIA SOCIAL Y LABORAL / MUJERE IGUALDAD: LA NORMA Y SU APLICACION**

**AA.VV.**  
Ed. Instituto Andaluz de la Mujer  
Sevilla, 1999

Estos dos estudios recopilatorios recogen los últimos avances legislativos en materia de igualdad jurídica. Ambos informes han sido elaborados por cuatro doctoras en Derecho que han resumido en siete tomos la normativa y jurisprudencia fundamental que, en la aplicación del principio de igualdad, afecta directa o indirectamente a las mujeres.

El objetivo de este trabajo es que los operadores jurídicos, ya sean abogados, jueces o fiscales, conozcan las normas específicas que pueden aplicarse, evitando así una incorrecta interpretación por el desconocimiento o los prejuicios.



**POR QUÉ ALGUNOS DIRECTIVOS FRACASAN Y CÓMO EVITARLO**

**Por Michael E. Gerber**  
Ed. Paidós  
Barcelona, 2000  
167 págs.

Michael Gerber afirma en esta obra que con independencia del tamaño o sector, la mayoría de las organizaciones parecen sobrevivir en un eterno estado de mal funcionamiento. Esto ocurre porque los sistemas de dirección, tal como los entendemos actualmente, son imperfectos. Gerber propone una nueva y provocadora alternativa, planteando al directivo cuestiones críticas e insistiendo en la necesidad de desarrollar una mentalidad emprendedora.



**TRIUNFAR CON P&G 99**

**Charles L. Decker**  
Ed. Gestión 2000  
Barcelona, 2000  
193 págs.

Procter & Gamble es considerada una de las empresas mejor gestionadas del mundo. Por ello, sus métodos son aplicados en la mayoría de las escuelas de negocios. El autor de esta obra identifica noventa y nueve prácticas y principios que explican el éxito de la empresa. Un libro este de gran utilidad para directivos y para todos aquellos que quieran mejorar su carrera y su vida.



**EMPRENDIENDO EN FEMENINO**

**AA. VV.**  
Ed. Gestión 2000  
Barcelona, 1999  
158 págs.

¿Existe una forma de actuar característica y propia de las mujeres? ¿Cuáles son sus puntos fuertes y sus puntos débiles? ¿Cómo se concreta esa forma específica de actuar dentro de la empresa? Estas son algunas de las preguntas de las que parte este estudio, que retrata la conversión -no de la mujer, sino de su situación en el mundo- como uno de los hechos más destacados e influyentes de los veinte siglos que acaban de terminar. Las autoras postulan que la mujer, empresaria o directiva, esté donde esté y haga lo que haga, debe mantener su esencia femenina.



ISABELLE MORETTI

**"Concierto de Aranjuez" Auvidis**

La música del genial Joaquín

Rodrigo ("Concierto de Aranjuez", "Concierto Serenata" y "Sones en la Giralda") es interpretada por Isabelle Moretti, ganadora en 1988 del Primer Premio en el Concurso Internacional de Arpa de Israel, acompañada por la Real Orquesta Sinfónica de Sevilla y dirigida por Edmon Colomer.



RICARDO REQUEJO

**"Joaquín Turina, works for piano" Claves Records**

Algunas de las composiciones para piano del maestro

Joaquín Turina son interpretadas por Ricardo Requejo, considerado uno de los grandes intérpretes y pedagogos de la música española.



STING

**"Brand new day"**

El ex miembro de Police presenta su nuevo trabajo compuesto por diez temas innovadores.

El cantante británico ha contado con la colaboración de músicos como James Taylor o Stevie Wonder. Sting comenzó el pasado mes una gira mundial, que incluye la visita de nuestro país el próximo mes de mayo.



MOCEDADES

**40 canciones inolvidables**

Los Uranga y los Blanco se unieron hace ahora 31 años para iniciar una andadura musical

que ha tenido como fruto innumerables éxitos. Este doble álbum, que contiene cuarenta títulos, es una representación de todos ellos. En él se incluyen canciones como "Desde que tú te has ido" o "Amor de hombre".



UNA TENTADORA

**Lauren Films**  
**Dirigida por** Chen Kaige y **protagonizada por** Leslie Cheung, Gong Li y Kevin Lin

Tras los impresionantes muros del palacio de Pang, cerca de Shangai, se esconde un mundo de lujo y opulencia, además de un gran fumadero de opio. La familia Pang, envenenada por la droga, es incapaz de enfrentarse al cambio político que se avecina. La irrupción de un familiar con ideas revolucionarias provocará conflictos. En este contexto, tendrá lugar una historia de pasión y sexo.

**EL FINAL DE LA VIOLENCIA**

**Lauren Films**  
**Dirigida por** Win Wenders y **protagonizada por** Bill Pullman, Andie Macdowell y Gabriel Byrne



Dos hombres han sido contratados para asesinar a un famoso productor de cine. Tras el golpe, sus cuerpos aparecen decapitados. El inspector Doc Block, al mando del caso, sospecha que el productor consiguió de algún modo librarse y

huir. Un ex - científico de la NASA vio casualmente lo que ocurría a través de un sistema de vigilancia. Esas imágenes le permiten darse cuenta de que él también estaba siendo vigilado.

**LOS PRIMEROS AMIGOS**

**Lauren Films**  
**Dirigida por** Night Shyamalan y **protagonizada por** Rosie O'Donnell, Denis Leary y Dana Delaney

Joshua es un niño que está pasando una mala racha a causa de la muerte de su abuelo. Aunque la mayoría de los que le rodean le aseguran que éste se encuentra feliz en las manos de Dios, ninguna respuesta le satisface. Él decide buscar una respuesta por sí mismo, preguntando aquello que sólo un niño es capaz de preguntar y forzando a recordar a todo el mundo qué significa experimentar la vida por primera vez.



**ZONA DE GUERRA**

**Dirigida por** Tim Roth e **interpretada por** Ray Winstone, Tilda Swinton y Lara Belmont

Un padre aparentemente afable, una madre embarazada, y sus dos hijos componen una típica familia de clase media. Sin embargo, se trata de un núcleo familiar que, como todos, guarda secretos espeluznantes. Esta película es un retrato valiente de un grupo de humanos víctimas de su propio dolor.

**BOWFINGER**

**Dirigida por** Frank Oz e **interpretada por** Steve Martin, Eddie Murphy, Heather Graham y Terence Stamp

Todos tenemos un sueño y lo más divertido es el camino hasta la meta. Este es el planteamiento de "Bowfinger". Los personajes son trepas, falsos y cínicos, pero también entrañables, ya que demuestran que con un poco de imaginación el día a día puede ser más agradable.

**GHOST DOG**

**Dirigida por** Jim Jarmusch e **interpretada por** Forest Whitaker, John Tormey y Cliff Gorman

En un mundo sin reglas en el que se mezclan diferentes culturas, un hombre basa su vida en el código de honor de los samurais. Ghost Dog es su nombre. Él es un asesino a sueldo, un siervo de un hombre que le salvó la vida al que le debe esta segunda oportunidad. Sólo tiene dos amigos: un vendedor de helados y una niña amante de la lectura.

# Adolfo Domínguez: Vanguardia urbana

Aires futuristas y formas ergonómicas definen una moda urbana para este otoño - invierno compuesta por algodones de distintos colores presentes en todos los acabados. Materiales metalizados se entremezclan en un juego de contrastes y superposiciones que componen un cóctel contemporáneo. Abrigos, trajes de chaqueta, vestidos, jerseys..., proponen una mirada sencilla, elegante e innovadora que se sirve de materiales como la alpaca.

La noche y la fiesta se unen a través de sedas rústicas, en negro y en cuerda.

Todo ello para una mujer nueva a la que este creador se dirige para decirle: "El mundo acaba en tí". □



## LOEWE: El clasicismo en estado puro

La renovada firma madrileña presenta su colección "Empresa", que incluye maletines, agendas, dietarios, listines y demás accesorios para el o la profesional. La piel distingue la calidad de todos los diseños y los detalles en los cortes, y las costuras se convierten en un signo de elegancia y clase.

Los colores habana, marrón y negro dan un toque sofisticado en las tradicionales cartenas tipo ejecutivo, embajador o finanzas con



cierres seguros y numerosos compartimentos para clasificar cómodamente todos los documentos.

Los bolígrafos, rotuladores y plumas de Loewe proporcionan una escritura rápida y perfecta, con sello propio, que combina el níquel con la piel negra.

Como diseños exclusivos, hay que destacar las colecciones "Ante oro" y "Kenya" en las que las empresarias y empresarios son los auténticos motivos de inspiración. El arduo trabajo sobre pieles delicadas ofrece un estilo cálido y nuevo en las agendas y libros de teléfonos para la oficina.

Genuina. Original. Clásica. Así es la colección "Empresa" de Loewe. □

## VERINO: La esencia femenina



Eau de Verino y Verino Eau de Parfum transmiten la misma atmósfera que impera en los diseños de este creador: frescura, ligereza, sencillez, modernidad sin estridencias e intemporalidad. Son aromas de notas florales

que pretenden constituirse en símbolo de feminidad a través de la conjugación de la elegancia y la naturalidad. Eau de Verino es una fragancia transparente que expresa la sencillez y naturalidad que irradia una mujer en su faceta más personal e íntima. Eau de Parfum encierra el secreto de la sensualidad a través de una melodía de acordes verdes y frutales con un fondo amaderado que proporciona calidez y envuelve en un halo de misterio. □



## GANDÍA BLASCO: Diseño personal

La línea de alfombras de Gandía Blasco, producto emblemático de esta empresa, permiten prácticamente un diseño a la carta por la gran diversidad de materiales y medidas en que se fabrican. En muchos de los modelos, el cliente puede decidir el tamaño y elegir entre un sinfín de grecas como remate. Precisamente, una de las señas de identidad de Gandía Blasco es la flexibilidad con la que se adapta a los gustos y necesidades de su clientela: las telas reversibles y los

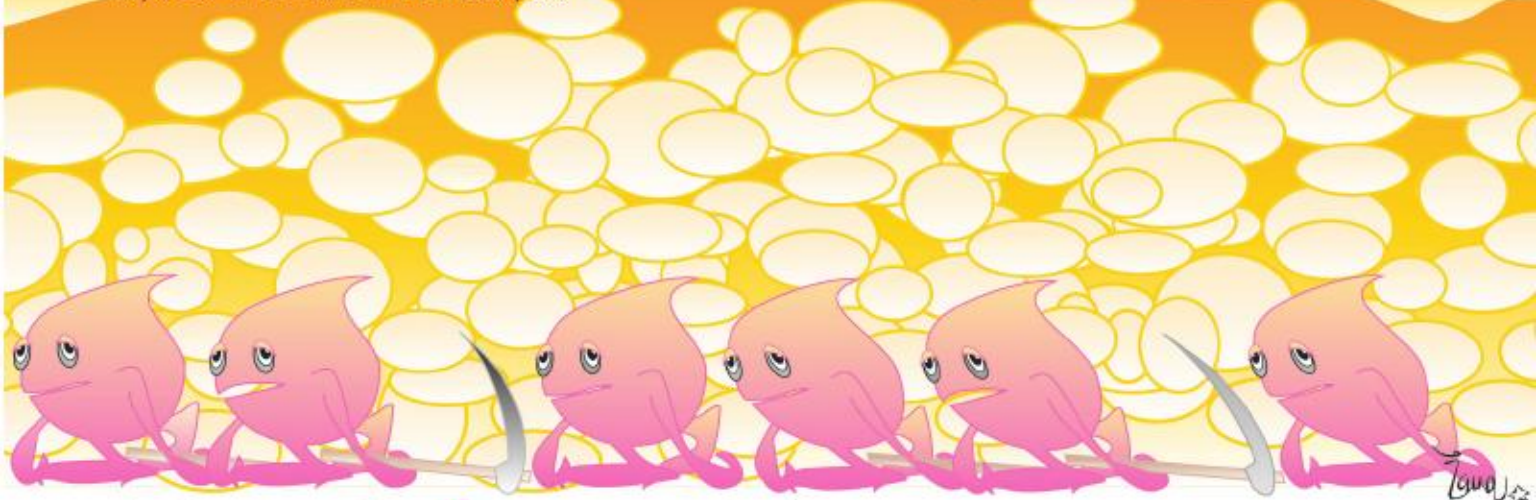
estampados combinados ofrecen una gran variedad de soluciones decorativas y los tejidos de algodón pueden utilizarse como colchas, para cubrir el sofá, como manta de viaje o como alfombra de verano. La



intención es proporcionar las máximas posibilidades funcionales y estéticas con elementos mínimos pero llenos de carácter. La calidad se asegura a través de una rigurosa selección de materiales - siempre naturales - y un exhaustivo control del proceso de fabricación y de los acabados de los productos, que se distribuyen por todo el mundo.

La última aventura de esta casa ha sido la línea de muebles, que junto a los textiles y alfombras se dirigen a un cliente de talante abierto pero exigente, más amante del refinamiento que de la ostentación, que aprecia el valor del diseño. □

Un ritmo de vida acelerado, junto a otros factores como la contaminación ambiental, tiene efectos negativos sobre la piel. La combinación de hábitos saludables, productos cosméticos, y la ingestión de ciertas vitaminas puede ayudar a revitalizar nuestra piel



## El estrés cutáneo

**E**n la piel se reflejan todos los efectos nocivos de la contaminación, el estrés, y la mala alimentación, que intoxican su entramado celular. El origen del cansancio cutáneo se encuentra en una acumulación de moléculas celulares que malgastan la energía de la que disponen. De esta forma, disminuye la ración energética celular y la piel acusa una mala oxigenación, lo que provoca que se ralentice la microcirculación superficial, y que las toxinas, que no llegan a eliminarse, se fijen en el entramado celular. La piel refleja así el desequilibrio biológico que se produce en el interior de nuestro organismo.

Cuando la piel refleja un cansancio sostenido, se manifiesta una pérdida de tono y de elasticidad. Los tejidos cutáneos muestran cierta fragilidad que puede ocasionar flaccidez si no se pone remedio. La piel muestra además un aspecto mate, poco transparente y con falta de luminosidad. El impacto de la contaminación ambiental unido a un ritmo de vida estresante (cansancio, sedentarismo) puede hacer aparecer rojeces y hasta escozor.

Ante esta situación, es necesario conceder a la piel fórmulas ricas en ingredientes que pongan freno a ese proceso

acelerado de quema de energía celular. La piel necesita remineralizar su metabolismo y subsanar todas las carencias de vitaminas, ácidos frutales y extractos vegetales que relajarán su actividad. Las células cutáneas no cesan y necesitan además la energía de los azúcares y de las magníficas propiedades de extractos como el ginseng o el ginkgo biloba.

Existen diversos hábitos que pueden ayudar a desintoxicar la piel, entre ellos, dormir ocho horas como media habitual para dejar que todas las funciones celulares puedan actuar restaurando las agresiones diarias. La hidratación también juega un papel sumamente importante. Por eso es necesario beber suficiente agua, ya que tanto el frío como el calor reducen el nivel hídrico de la piel. El proceso de redinamización de la piel también pasa por el uso de peelings cutáneos, mascarillas, parches de vitaminas o tratamientos cosméticos de choque en los cambios de estación. El ejercicio, sin excesos, favorece la microcirculación cutánea y el transporte de oxígeno celular, dinamizando todas las funciones cutáneas. La reducción de estimulantes como el tabaco o los paseos por espacios abiertos también pueden ayudar a tu piel.

El factor medioambiental y el factor

psicoemocional también pueden provocar la aparición de arrugas prematuras, motivadas también por otros factores como la radiación solar o la propia estructura celular de la piel. Cuando aparecen de forma prematura, resultan muy poco estéticas y demuestran negligencia en el cuidado personal. Los avances científicos y tecnológicos posibilitan retrasar al máximo su formación. De hecho, los laboratorios cosméticos ya han descubierto que muchos extractos naturales y ciertas vitaminas son antiarrugas muy eficaces, ya que cohesionan las capas cutáneas más profundas, reactivando la regeneración celular, aumentando el grosor de la piel y oxigenando las células cutáneas. Existen tres tipos de vitaminas puras, la A, la C y la E, cuyas propiedades constituyen un inmejorable aliado para la salud de nuestra piel. La vitamina A contribuye a la síntesis del tejido de la dermis; la vitamina C interviene en la producción de colágeno y en la proliferación de las membranas basales de la piel y la vitamina E puede captar los radicales libres en una acción desintoxicante cutánea. Se han descubierto además ingredientes que consiguen aumentar la producción de colágeno natural y elastina y que simultáneamente frenan la formación de los radicales libres. □

# La calidad comunicativa

Las relaciones interpersonales están determinadas, en gran medida, por la forma en que nos comunicamos. Los desacuerdos son probables, aunque en numerosas ocasiones vienen determinados por errores comunicativos fácilmente evitables.

A todos nos gusta agradar y poder mantener una conversación fructífera con nuestro interlocutor o interlocutores. Si no lo logramos, podemos llegar a desilusionarnos o sentir como una ofensa el que una persona no esté de acuerdo con nuestras argumentaciones o puntos de vista. Este hecho puede asumirse de forma natural o interpretarse de manera desmesurada. Si se necesita la aprobación de los demás hasta el punto de estar en desacuerdo con una misma, se corre el riesgo de anularse personalmente, intentando llegar a ser lo que los demás desean. Este comportamiento puede llevar incluso a delegar la responsabilidad de los propios sentimientos, dejándolos en manos de otros. La búsqueda exclusiva de la aprobación de los demás sólo proporcionará un bienestar ilusorio, ya que no se asumirá la verdadera realidad. También se reforzará la idea de que otros tienen que ocuparse de nosotras, adoptando así una postura cómoda, pero inmadura. Conviene tener en cuenta que nunca se podrá complacer a todos al mismo tiempo. Los desacuerdos no deben interpretarse como una ofensa, sino como un hecho probable y natural. Las críticas deben afrontarse siendo una misma. Incluso es probable que los demás le quieran y le acepten más cuando se manifiestas tal y como es. Por eso, hay que aprender también a no utilizar en exceso frases de solicitud de apoyo a lo que se dice o dar excusas continuamente. La cortesía hacia los demás no está reñida con la posibilidad de ser nosotros mismos. Aún así, en numerosas ocasiones, los posibles desacuerdos o malinterpretaciones provienen de ciertos errores a la hora de comunicarnos que condicionan el resultado final: Por ejemplo, es imposible establecer una conversación coherente si

no se ha desarrollado convenientemente la capacidad de escuchar, un acto completamente voluntario. Asimismo, la interrupción (empezar a hablar antes de que nuestro interlocutor haya terminado) implica una falta de respeto. También debemos medir nuestra intervención, es decir, no convertir la conversación en un monólogo y tampoco dejar todo el peso de la conversación en el interlocutor, mostrándonos parcos o contestando con monosílabos. Tampoco puede caerse en el otro extremo, es decir, ofrecer excesiva información al responder una pregunta que podría haberse contestado con pocas palabras. El tono de voz también juega un papel muy importante, por lo que no hay que subirlo ni bajarlo en exceso, sino adecuarlo a cada contexto e interlocutor, al igual que nuestro lenguaje, que debe facilitar la comprensión del mensaje que queremos transmitir. Para ello también es necesario no repetirse, aburrir o confundir a nuestro interlocutor.

Los gestos también tienen un papel primordial: debemos evitar errores en la expresión facial o en el contacto visual, además de cuidar las posturas, para guardar la coherencia entre lo que se dice y la forma de hacerlo. Escuchar atentamente y demostrar que se presta atención es una de las claves. Algunas de las técnicas para asegurar a nuestro interlocutor que lo estamos escuchando son las siguientes: realizar preguntas o comentarios relacionados con lo que el otro está diciendo, adoptar una

postura atenta, evitando gestos distraídos o resumir lo que el otro ha dicho con nuestras propias palabras. La adopción de un volumen moderado de voz, asegurarse de lo que nos están diciendo antes de malinterpretarlo o realizar preguntas abiertas para obtener una respuesta amplia y así conocer mejor a la otra persona son también algunas fórmulas a tener en cuenta.

El equilibrio entre hablar y escuchar provocará una comunicación efectiva, causando una impresión muy favorable. La capacidad empática -saber ponerse en el lugar del otro- es fundamental para lograr comunicarnos bien. □



## Los riesgos de la Menopausia

Una de cada tres mujeres andaluzas de edades comprendidas entre los 45 y los 55 años cree tener osteoporosis y aproximadamente un 58% de ellas afirma estar preocupada por el riesgo de sufrir alguna fractura ósea durante la menopausia. Estas son algunas de las conclusiones extraídas del segundo estudio sociológico elaborado el pasado año por el Centro de Información de la Menopausia (CIM) sobre una muestra de más de 1.500 mujeres de nuestro país.

Uno de los riesgos que más preocupa a las mujeres andaluzas durante la menopausia es el de las enfermedades cardiovasculares, seguidas del cáncer de mama y útero, el alzheimer, los dolores articulares, la depresión, los cambios de humor y el temor al envejecimiento y al deterioro físico. Los sofocos o el aumento de peso también preocupan a las mujeres andaluzas, sobre todo a las que tienen entre 40 y 45 años. El temor a la osteoporosis o a padecer alguna enfermedad cardiovascular se identifica,

mujer tiene más de 56 años, aunque, paradójicamente, son estas mujeres las que realizan menos visitas al especialista. Sin embargo, cerca del 35% de las mujeres andaluzas que participaron en este estudio cree que es el especialista el que mejor puede asesorar sobre las implicaciones de la menopausia, ofreciendo las soluciones adecuadas. Se va rompiendo así el viejo tópico de actuación según patrones establecidos, como el familiar o el de las amigas. El comportamiento de las mujeres andaluzas respecto a la frecuencia de visitas al ginecólogo, es igual que el del resto de las españolas: a menor edad, mayor número de visitas al especialista. La falta de información sobre qué hacer para prevenir las posibles complicaciones de la menopausia se manifiesta de igual forma en torno al tema de la osteoporosis. Aproximadamente la mitad de las mujeres encuestadas confunden la descalcificación con otras enfermedades como la artrosis y la artritis. Por ello, consideran tan elevado el riesgo de padecer una fractura ósea.



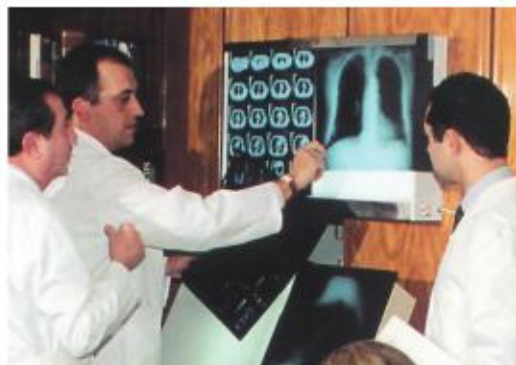
en la mayoría de los casos, con el miedo a quedar físicamente incapacitada, con las consecuencias que esto conlleva sobre la vida personal, familiar y social, resumidas en el descenso de la calidad de vida. Estas son las dimensiones sociológicas asociadas a los riesgos de la menopausia que más inquietan a las mujeres.

El 35,6% de las mujeres andaluzas entre 45 y 55 años considera que su estado de salud es bueno, mientras que una de cada diez considera que es malo o muy malo. Este malestar aumenta cuando la

Aumentar la ingesta de alimentos ricos en calcio, cuidar la dieta, tomar suplementos de vitamina D y calcio y hacer ejercicio son los hábitos y medidas que más practican las mujeres andaluzas.

El CIM, cuyo fin es concienciar a las mujeres españolas para la prevención de los riesgos que a largo plazo la menopausia puede ocasionar a su salud, comenzará este mes la tercera campaña nacional de información sobre menopausia, que se prolongará hasta junio. Su teléfono de información es el 902 10 10 12. □

## Institución Médica Sanesco



La propuesta asistencial de Sanesco, institución médica impulsada por el médico Jesús Peña del Castillo, un especialista en el campo de la Neumología, tiene como leit-motiv ofrecer a sus pacientes una atención integral. Situada en Sevilla, cuenta con profesionales sanitarios de reconocido prestigio e integra diversas especialidades médicas: una unidad de neumología y asma bronquial, una unidad de cardiología, una de otorrinolaringología, otras de medicina general, medicina interna, laboral y deportiva, una unidad del sueño, y un departamento de evaluación de incapacidades corporales (Deic).

Algunas de las unidades que integran Sanesco son pioneras en Andalucía, concretamente, la unidad de evaluación de incapacidades laborales, la unidad de evaluación médica y planificación del rendimiento deportivo y la unidad del sueño. La unidad de medicina laboral, que cuenta con el departamento de evaluación de incapacidades corporales, además de realizar estudios de las patologías relacionadas con el medio laboral, está orientada y especializada en la prevención de riesgos laborales y la elaboración de informes de aptitud laboral. Por su parte, la unidad de evaluación médica y planificación del rendimiento deportivo está dedicada al cuidado de deportistas en general y a la mejora del rendimiento de los deportistas de alta competición. También se ocupa de la detección de talentos deportivos a lo largo de la evolución de las distintas categorías deportivas por edades.

Sanesco pretende completar la oferta local y provincial de diagnóstico y tratamiento médicos, ofrecer servicios ágiles de calidad y en definitiva, una medicina de excelencia a un coste competitivo tanto a pacientes privados, como a empresas, compañías aseguradoras, mutuas y pacientes pertenecientes al sistema sanitario público. □



## Accesorios para la mesa

La firma Screwpull ha lanzado al mercado un nuevo conjunto de accesorios para el vino y el cava que aporta un toque de satisfacción y diseño en la mesa, convirtiéndose en un elemento práctico e indispensable. Con el nombre de "Barware Set", este conjunto diseñado en color negro y azul transparente, incluye un cortacápsulas, un tradicional sacacorchos, un descapsulador y un elegante tapón de acero inoxidable. Screwpull completa esta colección con un soporte de metal decorativo y funcional.

El conjunto "Barware Set" cuida al máximo cada detalle con estos accesorios que combinan a la perfección diseño y eficacia. □

## Reapertura del Hotel Don Carlos

El hotel marbellí Don Carlos ha reabierto de nuevo sus instalaciones tras haber permanecido cerrado al público durante un mes (hasta el pasado 23 de diciembre) para finalizar la tercera y última fase de un plan de reformas cuyo coste total ha alcanzado los 700 millones de pesetas. Las actuaciones principales se han centrado tanto en el exterior como en el interior del edificio y sus instalaciones. Se han ejecutado obras en 59 habitaciones y 14 suites, que han sido renovadas totalmente, al igual que los salones Córdoba II y las Yucas, en los que se ha implantado un nuevo sistema de prevención de incendios y un nuevo sistema de climatización, además de la adecuación y la modernización de la galería comercial y sus diversas dependencias.

Todo ello unido a la reciente terminación de la nueva cocina principal del hotel, que ha sido rehecha en su totalidad y dotada del equipo e instalaciones más innovadoras del mercado, permite consolidar la posición del Don Carlos en el mercado hotelero de Marbella. □

El Kiosco de las Flores se alza desde hace más de medio siglo en la puerta de entrada del barrio sevillano de Triana, a orillas del río Guadalquivir.

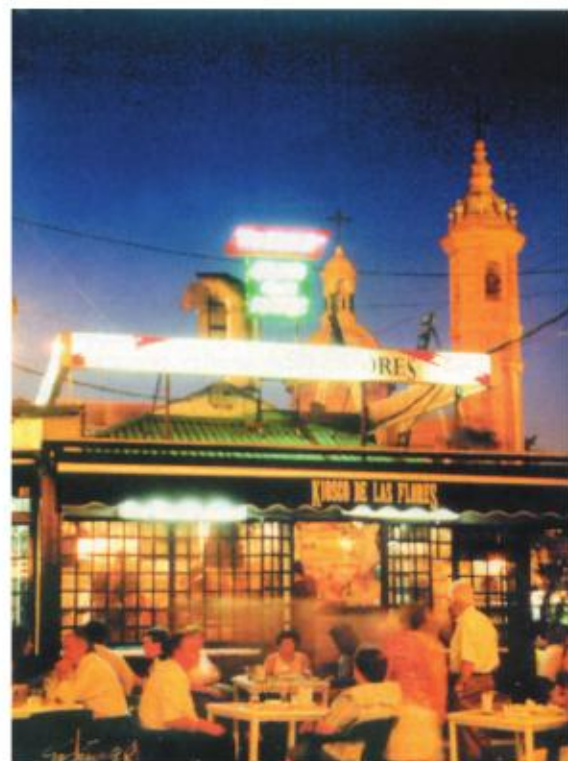
Por un módico precio, en el Kiosco de las Flores podemos saborear una abundante ración de cualquier frito de pescado fresco, acompañándola del delicioso gazpacho artesanal o de un jugoso aliño.

El Kiosco de las Flores, local pionero en la ciudad en

las frituras de pescado, permanece abierto todo el año, aunque es en primavera y en verano cuando alcanza su máximo esplendor. Sin embargo, como reconoce su propietaria, Doña Meli, "la clave del éxito del Kiosco de las Flores no es tanto el lugar en el que se encuentra situado, sino más bien la calidad del pescado y el agrado con el que se trata al cliente". Del trato cordial se encargan todos los miembros de su familia, consagrados expertos de las artes culinarias y las buenas maneras. Ya sea para el tapeo, el almuerzo o la cena, la propietaria del Kiosco de las Flores afirma que "el cliente es muy fiel y viene buscando ante todo la calidad que aquí ofrecemos. Por eso los que más lo frecuentan son los andaluces". Sin embargo, por el Kiosco de las Flores tam-

bién pasan a diario multitud de turistas extranjeros, atraídos tanto por el embrujo del ambiente como por el olor embriagador del adobo. De hecho, su fama ya es internacional, algo que no debe extrañar si tenemos en cuenta que no es fácil encontrar lugares tan peculiares y auténticos como éste. □

## El kiosco de las flores: Un rincón legendario



En su interior, la decoración marítima y el intenso olor a pescado fresco nos hacen intuir las especialidades de esta casa: cazón, anchoas, boquerones, taquitos de merluza, puntillitas, ortiguillas, acedías, pijotas, gambas... y un sinfín de tesoros del mar, aliñados, a la plancha, fritos o rebozados en adobo.



La vigésima edición de la Feria Internacional de Turismo (Fitur) reunió en Madrid del 26 al 30 de enero a más de 700 empresas en representación de 169 países, que ocuparon 7.933 stands. La primera feria internacional del turismo español y la segunda sectorial en todo el mundo, contó con toda la superficie del Recinto

una". Por ello, los recursos turísticos que se resaltaron en el stand fueron las vacaciones de litoral (sol y playa); el turismo de circuitos (ciudades monumentales); el turismo rural (patrimonio natural y recursos paisajísticos); el turismo de congresos e incen-

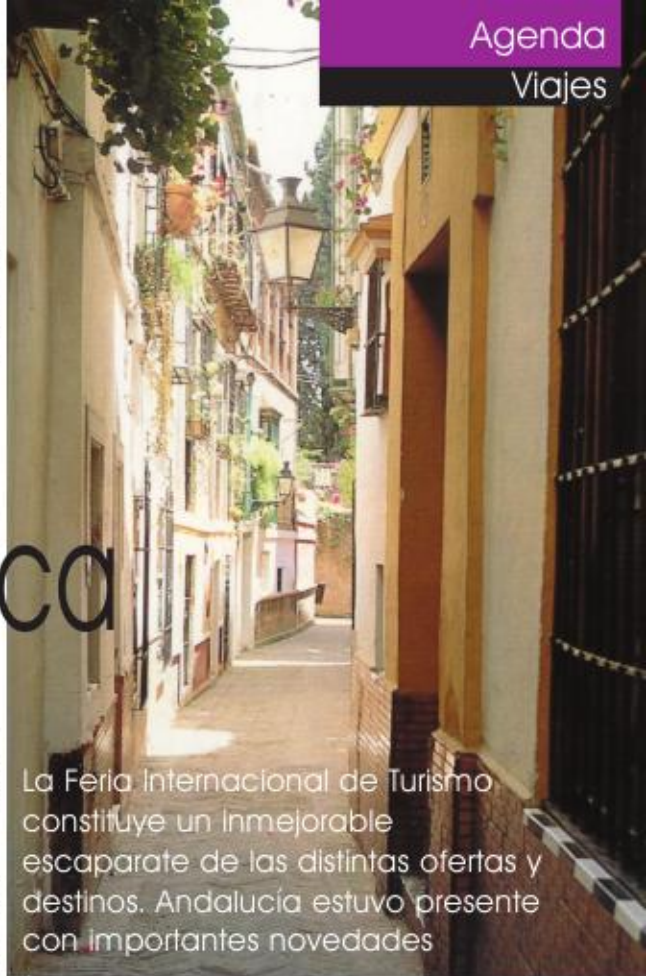
# Fitur 2000, la gran cita turística

Ferial Juan Carlos I de Madrid. Esta edición ofreció como principal novedad un salón de congresos, convenciones, incentivos y reuniones denominada "Fitur Congresos".

La Consejería de Turismo Andaluz, mediante la empresa pública Turismo Andaluz, instaló un stand de diseño libre, de líneas tradicionales y a la vez modernas, en el que distintas asociaciones y entidades de ámbito regional y contenido turístico ocuparon diversos mostradores. Los ejes principales de la participación andaluza fueron la oficina telemática de servicios turísticos de Andalucía, el Legado Andaluzí, la cuarta edición del torneo de golf "Andalucía en Fitur' 2000" y las campañas de promoción "Andalucía sólo hay una". La oficina telemática de servicios turísticos de Andalucía ha sido una de las grandes novedades presentadas en el marco de Fitur'2000. Esta oficina pretende crear un espacio telemático de información y reservas que actúe como difusor, escaparate, tienda virtual y nudo de telecomunicaciones. La promoción de Andalucía se ofreció desde un punto de vista global, siguiendo el hilo conductor de las campañas "Andalucía sólo hay

tivos; los balnearios y el turismo activo; las ferias y fiestas, la gastronomía y los grandes eventos que tendrán como sede Andalucía.

El objetivo del stand de Sevilla en esta edición de Fitur, que ha sido realizado por los diseñadores Victorio & Lucchino, ha sido desarrollar la marca "Sevilla" como un destino integral sustentado sobre cuatro pilares básicos: el turismo cultural, el deportivo, el congresual y el rural. La comisión organizadora del stand sevillano estuvo formada por la Delegación Provincial de Turismo, el Ayuntamiento de Sevilla, el Patronato Provincial de Turismo de la capital hispalense, Sevilla Rural, la Feria Iberoamericana de Sevilla (Fibes), Isla Mágica, la Asociación de Hoteles de Sevilla, la Asociación de Agencias de Viajes de Sevilla y la Asociación Empresarial de Hostelería. Una de las novedades más interesantes a las puertas de la celebración de Fitur ha sido el anuncio de la unificación del Patronato Provincial de Turismo de Sevilla y la sociedad Sevilla Rural. El



La Feria Internacional de Turismo constituye un inmejorable escaparate de las distintas ofertas y destinos. Andalucía estuvo presente con importantes novedades

nuevo organismo que nace de esta fusión (que se materializará en el próximo pleno de la corporación provincial), Sevilla Rural - Turismo de la Provincia de Sevilla, tiene como principal objetivo incrementar la eficacia en el fomento, la promoción y el desarrollo integral del turismo en la provincia a través de una única marca. La nueva sociedad, que estará presidida por Manuel Marchena, el actual director del Patronato de Turismo de Sevilla, cuenta con un presupuesto inicial de 375 millones de pesetas. Entre los proyectos de esta nueva sociedad se encuentra el de potenciar la relación de Sevilla con la marca Doñana, así como el conocimiento de la Sierra Sur, el río Guadalquivir y la comarca de la Vega. □

Disfrute junto al Puente de Triana del mejor "pescao" frito de la bahía.

## KIOSCO DE LAS FLORES

Plaza del Altozano s/n - Teléfono 95 433 38 98 - Sevilla

CASA FUNDADA EN EL  
AÑO DE 1930

De martes a domingo - de 11:00 a 16:00 y de 19:00 a 1:00  
e-mail: [www.andalunet.com/kiosco-flores](http://www.andalunet.com/kiosco-flores)



# Mujer y economía

Carmen Ramírez  
Escritora, socióloga y pedagoga



**L**os cambios en el mercado laboral aún no han sido asimilados por la pareja. ¿Qué pasa cuando la mujer gana más que el hombre?; ¿Quién decide los gastos, el ahorro, las inversiones...?.

Cuatro millones de españolas trabajan fuera de casa y deberían estar familiarizadas con cuentas, créditos o préstamos y todavía son muchas a las que se les habla de tipos de interés y preguntan ¿qué es eso?.

Tradicionalmente, el hombre tomaba las decisiones económicas importantes y hacía las grandes compras, mientras que la mujer detectaba el poder económico de lo doméstico.

Las mujeres y hombres jóvenes deciden ahora a dúo, pero ellas suelen responsabilizarse de la economía cotidiana.

La importancia de la mujer en la economía de un país es muy grande y como todo lo referido a ella, no se valora.

El consumo en los hogares españoles es competencia femenina casi en el 90% y no sólo el referido a la adquisición de la comida, sino también al de la ropa: la mayoría de los hombres compran su vestuario con mujeres y en referencia a las vacaciones, ellas determinan si se viaja y dónde.

Es curioso que no se mencione la forma en que se va a llevar la economía familiar antes de la boda o convivencia: Las parejas tienen más dificultad para hablar sobre asuntos financieros que sobre sexo. Se trata de una cuestión cultural, que evolucionará en la medida en que crezca su participación en el mercado del trabajo.

Se considera de mal gusto discutir de cuentas bancarias y microeconomías.

La mayoría de las mujeres no tienen acceso al dinero de la unidad familiar, porque está a nombre del marido, o sólo lo tienen a las cuentas en las que se tramitan recibos; pero ignoran si hay otras. Podrían saber de que dinero disponen a través de las declaraciones de la renta si la hacen conjunta, pero firman sin mirar. Grave error que muchas pagan caro, cuando se quedan viudas, hay separaciones, enfermedades, etc.

Detrás de muchas discusiones familiares, está la cuestión económica, que se materializa en frases como ésta: "parece como si fuera sólo tu dinero", que indica que problemas de comunicación les impiden negociar.

Los conflictos económicos a veces degeneran en "guerrillas" por falta de acuerdo en los proyectos de inversión.

El dinero está relacionado con nuestras necesidades emocionales más profundas de amor, poder, seguridad e independencia.

Está bien visto que el hombre valore el dinero y se considere poco elegante que la mujer sea ambiciosa.

En mi libro "Mujeres Andaluzas II" (1991), las cincuenta entrevistadas estaban de acuerdo en que la mujer en Andalucía necesita ambición.

Educada para la sumisión, para estar en segundo lugar y acostumbrada a ser la última en el hogar, ella misma se conforma con poco. No aspira a los altos puestos en la empresa, en la política y en la sociedad.

La mujer es soporte de la economía familiar por su trabajo. □



# LA MEJOR DISTRIBUCION: UNA RAZÓN DE PESO PARA PARTICIPAR EN SPORT. BARCELONA, 19 AL 21 DE FEBRERO DEL 2000.



Venga a SPORT. Es el medio más directo de establecer relaciones comerciales entre expositores y visitantes. Es el más eficaz núcleo de distribución. Es la manera más rentable de contactar con profesionales de todo el país. Y todo en sólo tres días. Oficina de información SPORT: Tel. 93 233 23 66 / 67 - Fax 93 233 23 69.



Fira de Barcelona

**SPORT**

Sala Internacional del Deporte  
BARCELONA, 19-21 FEBRERO 2000



**IBERIA**



EL FUTURO VIENE EN TREN

EL MEDIO DE COMUNICACIÓN DEL NUEVO MILENIO.